

# 세방전지 지속가능경영 보고서 2021

---

SEBANG GLOBAL BATTERY  
SUSTAINABILITY REPORT

# Contents

## Introduction

CEO Message	4
기업소개	6
Our Value (& Vision)	9
글로벌 네트워크	12
2021 Business Highlight	14

## Sustainability Management

I ▶ 지속가능경영	18
01 지속가능경영체계	19
02 이해관계자 소통	19
03 중대성 평가	20
04 중대 이슈	20
II ▶ Environment	22
01 환경안전보건체계 (ESH 경영시스템)	23
02 기후변화 대응 활동 (온실가스 보고체계, 에너지 절감활동)	24
03 환경관리	26
04 자원 순환 노력	28

## About This Report

### 보고 개요



세방전지는 다양한 이해관계자들의 요구와 기대에 대한 응답으로 지난해 ‘세방전지 지속가능경영보고서 2020-2021’ 발간에 이어 2021년 두번째 지속가능경영 보고서를 발간 하였습니다. 당사는 매년 보고서를 통해 당사의 경제, 사회, 환경적 노력과 성과를 투명하게 공개할 것이며, 중대성 평가를 통한 핵심 이슈와 관련 대응 활동을 명시하였습니다.

### 보고 기간 및 범위



본 보고서는 2021년 1월 1일부터 12월 31일 동안의 주요 성과를 담고 있습니다. 정량적 성과의 경우 2019년부터 2021년까지 3개년 데이터를 함께 제시하여 추이를 파악할 수 있도록 하였고, 일부 정성적 성과의 경우 2022년 활동 사항을 포함하였습니다. 보고 범위는 국내 3개 사업장입니다.

III ▶ Society	30
01 인재경영	31
02 안전보건경영	34
03 공급망 관리(협력과 상생)	37
04 사회 공헌	38
IV ▶ Governance	43
01 지배구조	44
02 윤리경영	48
03 리스크 매니지먼트	49
04 정보보안	51

## Quality Management

01 품질경영체계	54
02 품질혁신활동	55
03 스마트 품질관리	56
04 제품안전 및 정보제공	56
05 품질혁신실적(수상)	57
06 고객만족활동	57
07 Global Communication	58
08 제품 및 브랜드 평가 조사	58

## Appendix

ESG 데이터	60
GRI Content Index	65
TCFD Index	69
UN-SDGs	70
제 3자 검증 의견서	72
주요 인증 및 수상실적	75
협회가입현황	76

### 보고서 작성기준

본 보고서는 국제 지속가능성 보고 표준인 GRI(Global Reporting Initiative) Standards 가이드라인의 'Core Option'에 따라 작성되었습니다. 또한 SASB (Sustainability Accounting Standards Board) 및 TCFD(Task Force on Climate-related Financial Disclosures)에서 제시하는 보고 기준을 반영하고 있습니다. 재무 정보의 보고 기준 및 정의는 K-IFRS(한국채택국제 회계기준)를 따르고 있습니다.

### 보고서 검증

보고서 내 데이터의 신뢰성 확보를 위해 검증기관인 (재)한국 품질재단으로부터 AA1000AS v3의 4대 원칙(포괄성, 중요성, 대응성, 영향성)에 입각한 검증을 완료하였습니다.

### 문의처

주 소 (06212) 서울특별시 강남구 선릉로 433(역삼동, 세방빌딩)  
세방전지(주)  
담당부서 세방전지(주) 경영관리본부 총무팀  
전 화 02-3451-6121  
이 메 일 sustainability@gbattery.com  
홈페이지 www.gbattery.com



## CEO Message



“존경하는 이해관계자 여러분,  
세방전지를 향한 여러분의 한결같은 관심과 애정,  
그리고 진심어린 조언에 항상 감사드립니다.”

사상 초유의 코로나19 팬데믹의 불확실성 지속으로 글로벌 경기침체 및 사회 전반에 많은 어려움이 가중되고 있고, 그에 따른 경영환경의 불안정성이 증대하고 있습니다. 세방전지는 이러한 어려운 상황 속에서도 “로켓 배터리”라는 대표 브랜드로 대한민국 축전지 업계를 이끌고 있으며, 급변하는 시장 환경의 변화에 맞추어 지속적인 경영혁신과 최고의 제품을 만들기 위한 기술개발을 통해 미래형 에너지 기업으로 거듭나고자 부단한 노력을 기울이고 있습니다. 앞으로도 세방전지는 한 단계 성장한 모습으로 여러 이해관계자분들과 더 나은 미래를 준비하고 아름다운 동행을 약속하기 위해 작년에 이어 지속가능경영보고서를 발간하게 되었으며, 이를 위해 다음과 같이 노력하고자 합니다.

### 첫째, 사업 경쟁력을 강화하고, 리스크 관리를 체계화 하겠습니다.

선택과 집중을 통한 선제적인 투자로 기존 사업의 경쟁력을 강화하고 지속적으로 선도사업을 확보하겠습니다. 내연기관 차량의 연비 효율 향상 통한 환경개선을 위한 전세계 차량 OE(Original Equipment) 메이커가 대폭 적용 중인 ISG(Idle Stop and Go)용 차세대 연축전지(AGM)의 시장 선점을 위해, 당사는 과감한 선행 개발 완료 후 선제적 투자를 진행하였으며, 대규모 생산 라인 증설 후 국내/외 제품 판매 확대 기반을 마련하였습니다. 산업용 전지의 ‘제조 원가 경쟁력 강화’를 위한 해외 생산 거점(베트남)을 신설하고, 세계 시장 점유율 확대를 위해 ‘미국 현지 판매 법인 인수’ 및 ‘동남아 지역 판매 법인 설립’을 통해 철저한 시장 분석과 판매 제품 선정 및 영업전략 수립에 만반의 준비를 다해 전세계 시장을 공략하여 지속 성장 기반을 마련하겠습니다.

또한, 선진화된 내부통제 기능을 구현하여 기업의 투명성과 전문성을 강화하여 부정오류 방지, 리스크 관리 및 예방을 위한 활동을 확대해 나가고, 엄격한 품질관리와 책임 있는 공급망 관리 등 시장의 다양한 기대와 요구에 부응하기 위해 끊임없는 변화와 혁신의 자세로 나아가겠습니다.

### 둘째, 다가오는 미래를 철저히 준비하겠습니다.

다양한 외부 환경 변화 및 친환경차 도입 가속화에 따른 전기차 시장의 폭발적 성장에 적극적으로 대응하기 위해 자회사를 통해 리튬전지 전용 공장 신축 등 선제적 대규모 투자를 진행하고 있습니다.

모든 타입(원통형·각형·파우치형)의 리튬전지를 패키징 할 수 있는 자동화 설비 구축 후 현재 양산중으로 최근 국내·외 차량 OE의 전기차용 배터리 납품사로 선정되면서 차량용 리튬전지 패키징 기술력을 입증하고, 전문 메이커로서 도약을 준비하고 있습니다.

더불어, 산업용 리튬전지 시장의 요구에 대응하기 위해, UPS · ESS · 지게차 · 골프카 등 전문 제조업체와 적극적인 Co-Work를 통해 신제품 개발 및 전지팩 공급을 진행하고 있습니다. 앞으로는 연축전지라는 주력사업을 통해 수익을 지속적으로 확보하고, 리튬전지라는 또 다른 성장 기반을 바탕으로 사업전략을 다변화하여 이차전지 시장에서 중추적인 역할을 하겠습니다.

### 셋째, 더 나은 미래를 위해 사회적 책임을 다하겠습니다.

세방전지의 슬로건은 ‘Battery For Better Life’입니다. ‘모든 사람의 행복한 삶을 위해 오늘의 세상을 움직이는 기업, 보다 나은 세상을 위해 미래의 에너지를 충전하는 기업’이라는 의미입니다. 무엇보다도 세방그룹의 경영방침 중 하나인 ‘정도경영’을 기반으로, 투명하고 공정한 경영 환경을 구축하고, 세방전지 구성원 간의 신뢰와 믿음을 바탕으로 인권, 안전, 환경, 컴플라이언스의 영역에서 국제 사회가 요구하는 다양한 원칙을 준수하고 글로벌 스탠다드에 부합하기 위해 노력할 것입니다. 당사가 생산한 제품이 환경·안전에 영향을 미칠 수 있다는 점을 엄중히 인식하고, 원부자재 조달부터 제품 개발, 생산, 운송, 보관 등 모든 과정에서 환경·안전을 최우선으로 삼겠습니다.

또한, 국제사회의 요구사항인 기후변화 대응에 적극 동참하기 위해 온실 가스 및 오염물질 배출 감축을 위한 활동을 적극적으로 이행하고, 더욱 경쟁력 있는 기업으로 거듭나기 위해 재무적 가치뿐만 아니라 환경, 사회, 지배구조 등 비재무적 가치 극대화도 성실히 이행해 나갈 것입니다. 이를 통해 기업의 단기적인 이익을 추구하기 보다는, 사회적인 책임을 기반으로 한 지속성장을 통해 주주가치 극대화에도 최선의 노력을 다하겠습니다.

### 존경하는 이해관계자 여러분!

세방전지는 지난 반세기 동안 수 많은 위기를 극복하여 끊임없는 도전을 통해 지금의 성장을 이루었습니다. 지속 가능한 성장을 넘어 보다 나은 세상을 위해 미래의 에너지를 충전하는 따뜻한 기업이 될 것을 약속드리며, 이러한 여정에 이해관계자 여러분들의 변함없는 관심과 지지를 부탁드립니다.

감사합니다.

세방전지주식회사 대표이사 차 주 호





## 기업소개

세방전지는 1952년 설립된 재단법인 해군기술연구소를 모태로 하고 있으며, 1966년 2월 진해전지라는 이름으로 자동차용 및 산업용 축전지의 제조 및 판매를 목적으로 설립되었습니다. 1978년 세방전지 주식회사로 상호를 변경하여 현재에 이르고 있으며, 1987년 코스피 시장에 상장된 상장법인으로 2021년 기준 매출은 1조 3,520억원이며 종원업은 1,144명입니다.

본사는 서울시 강남구 선릉로 433번지에 소재하고 있으며, 광주공장에서는 차량용 축전지를 전문적으로 생산하고, 창원공장에서는 차량용 AGM, 및 산업용 축전지를 생산하고 있습니다. 1997년 무역의 날 1억불 수출탑을 수상, 2014년 무역의 날 6억불 수출탑 수상하였고, 현재 연간 차량용 배터리 약 1,900만대, 산업용 배터리 약 370만대 생산능력을 갖추고 있습니다.

현재 세방전지의 조직은 단독대표 체제로 운영되고 있으며, 국내 사업장은 서울 본사, 안양 R&D센터, 광주/창원 공장 및 4곳의 지방영업소, 8개의 물류센터가 있으며, 해외 사업장은 영업활동을 하는 독일법인, 두바이 지사, 말레이시아JV, 생산/영업활동을 하는 베트남 법인을 운영 중에 있습니다. 작년 하반기에는 세계 최대 연속전지 시장인 북미시장에 진출하기 위하여 미국 현지 거래선을 인수하였으며, 당사 직원을 파견하여 현지 영업활동에 집중하고 있습니다.

세방전지는 경영, 영업, 생산, 연구 등 많은 분야에서 지속적인 경영혁신을 통해 미래형 에너지 기업으로 거듭나기 위한 부단한 노력을 기울이고 있으며, 2017년 첫 매출 1조원 달성 이후 5연속 매출 1조원 이상의 매출액을 달성하였으며 올해 계획 달성을 위해 최선을 다하고 있습니다.

## 기업현황

2021년 말 기준

기업명	세방전지(주)
사업분야	축전지 제조업
대표이사	차주호
설립연도	1952년 9월 10일
본점소재지	서울특별시 강남구 선릉로 433(역삼동, 세방빌딩)
상장일(코스피)	1987년 11월 28일
매출액	1조 3520억원
영업이익	997억원
종업원수	1,144명
종속기업	세방리튬배터리(주)   세방사업(주)   (주)상신금속   (주)동양메탈   그레이트지엠제십사차(주)   큐브밸리제일차(주)   Sebang Batteries Europe GmbH   Sebang Battery Vina Co. LTD   Sebang USA Holdings, Inc   Vertical Manufacturing LLC

## 경영성과

'20년부터 이어진 코로나 팬데믹으로 전 세계적인 경기침체 뿐만 아니라 글로벌 자동차 시장의 반도체 공급차질·물류 병목 현상 등 기존에 전혀 예기치 못했던 이슈들까지 발생하였습니다. 그러나 당사는 이처럼 어려운 대내외 환경속에서도 위축되지 않고, 글로벌 시장점유율 확대를 위한 차량용 AGM 및 산업용 지게차 제품의 생산 라인 증설을 추진 하였고, 수익성 개선을 위한 제품 판가 개선 및 전사적 원가 절감 활동을 실행하였습니다.

이에 당사는 2021년 매출 1조 3,520억원, 영업이익 997억원의 경영실적을 달성하였습니다. 전년 대비 코로나 등에 따른 경기침체 및 해운 물류 대란에 따른 운임 상승에도 불구하고 5년 연속 매출 1조원 이상의 매출액을 달성하였으며, 7.4%의 영업이익률을 기록하였습니다.

차량용 축전지는 전년대비 LME 연 단가 상승에 따른 판매가격 상승 및 세계 배터리 주요 공장 가동을 저하에 따른 당사 연속전지 수요 증가가 매출 증가의 주요 원인으로 분석됩니다.

산업용 축전지는 국내·외 리튬전지 제조사들의 강한 공세 속에서 고정형 전지의 판매가 감소하였지만, 산업 경기 활성화에 따른 지게차전지와 Longest전지의 판매 증가가 산업용 부문 매출 주요 상승 요인으로 작용 하였습니다. 관련 부문의 매출 활성화를 위해 베트남 현지 생산거점 Capa 확대를 검토중이며, 자회사인 세방리튬배터리를 통한 리튬전지 판매 확대를 진행코자 합니다.

## 주요 재무성과

(단위: 백만 원)

구 분	2021년	2020년	증 감
매출액	1,352,008	1,252,791	▲ 7.9%
영업이익	99,705	86,349	▲ 15.5%
당기순이익	85,233	66,718	▲ 27.8%

## 2021년 국내·해외 매출액

### 내수

451,029

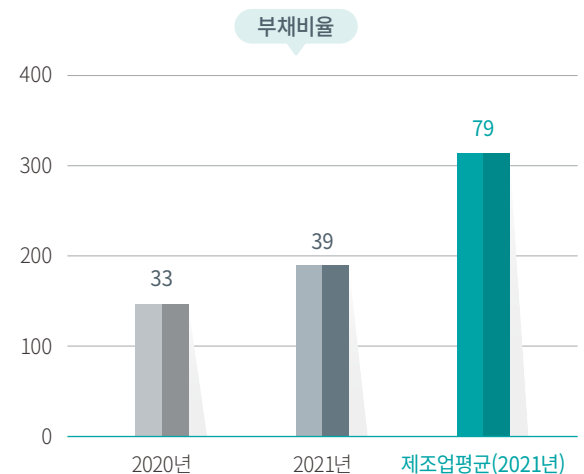
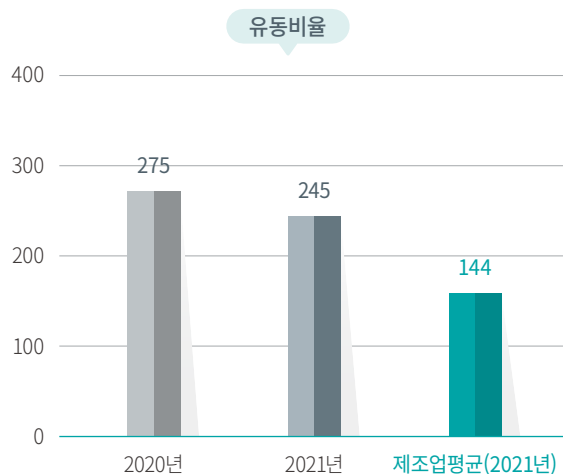
### 수출

900,979

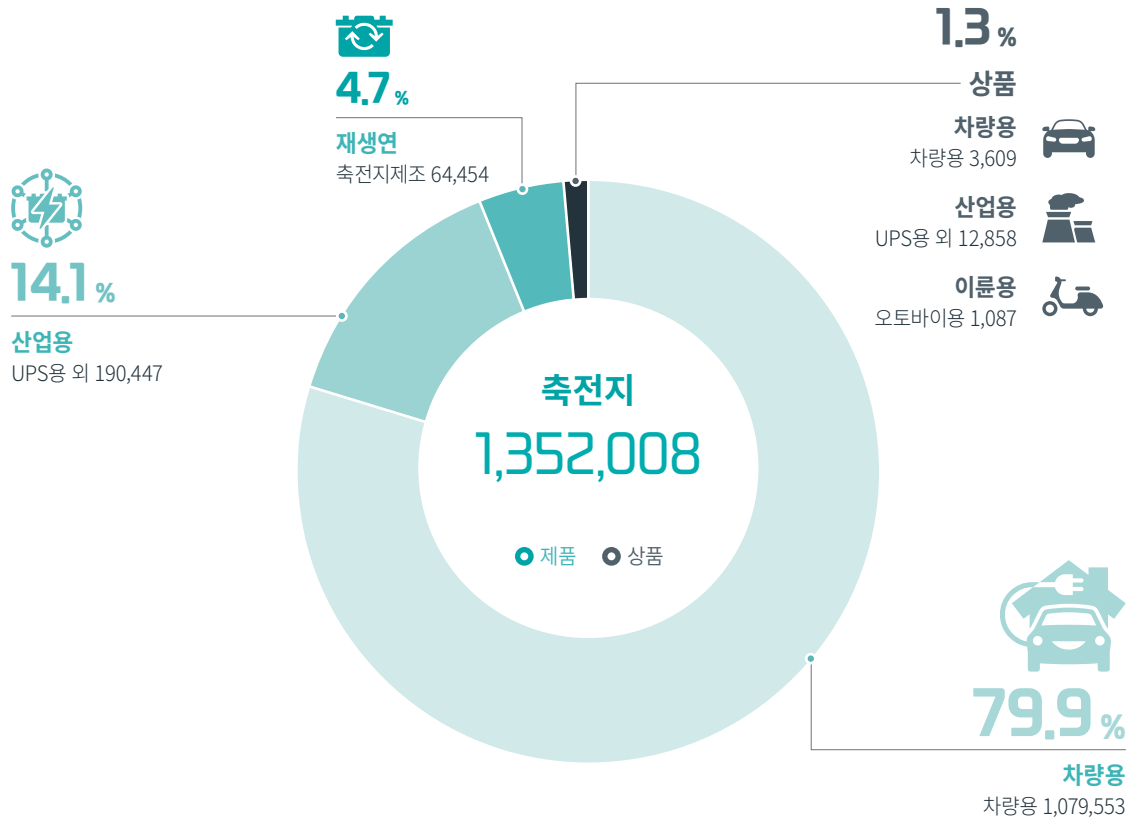


## 주요 재무 비율

(단위: %)



품목별 매출액



품목별 매출액 증감

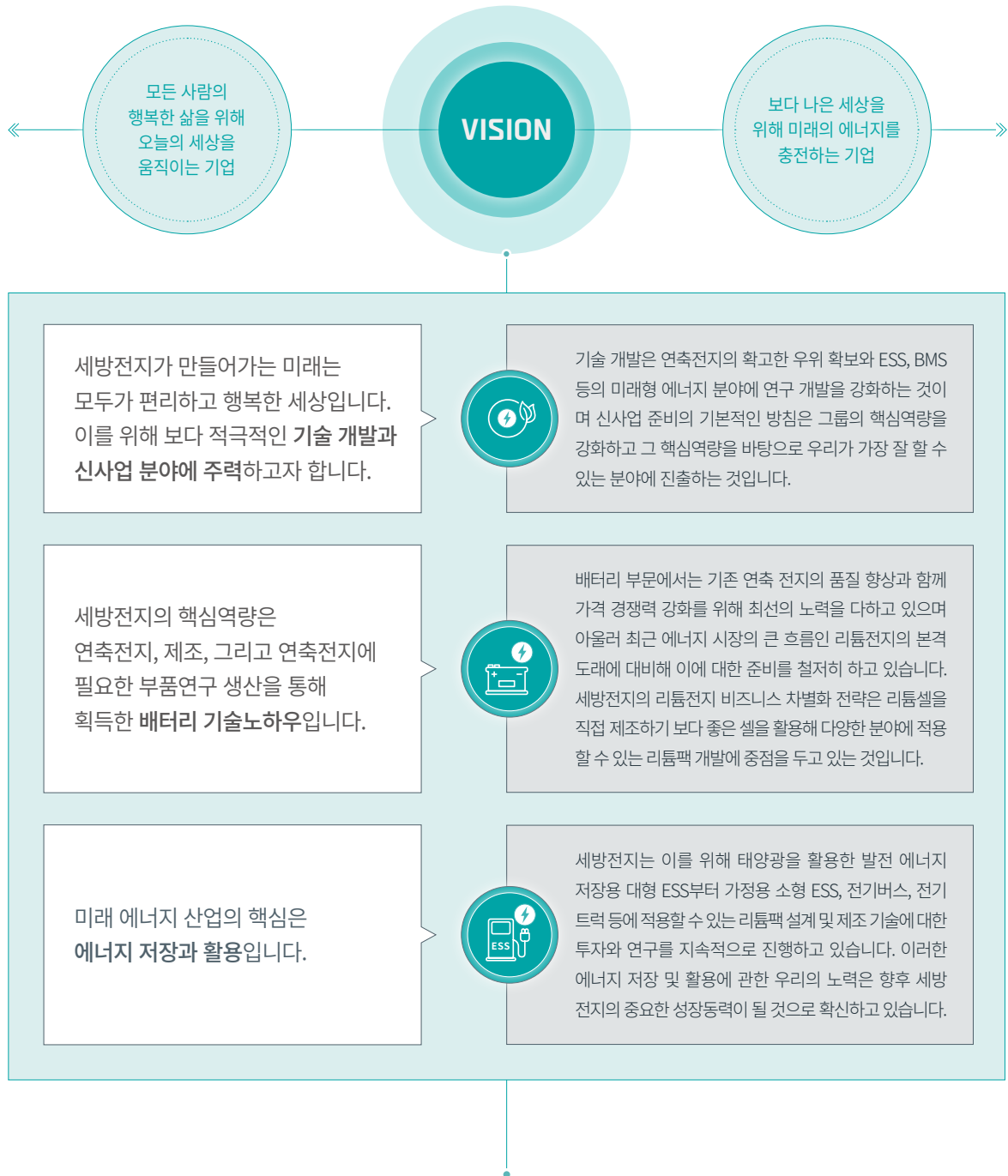
(단위: 백만 원)

사업부문	매출 유형	품 목	용 도	2021년 매출액	2020년 매출액	증 감
축전지	제 품	차량용	차량용	1,079,553	921,060	+17%
		산업용	UPS용 외	190,447	203,804	-7%
		재생연	축전지제조	64,454	111,755	-42%
	상 품	차량용	차량용	3,609	3,314	+9%
		산업용	UPS용 외	12,858	11,111	+16%
		이륜용	오토바이용	1,087	1,747	-38%
	계			1,352,008	1,252,791	+8%





## OUR VALUE (& VISION)

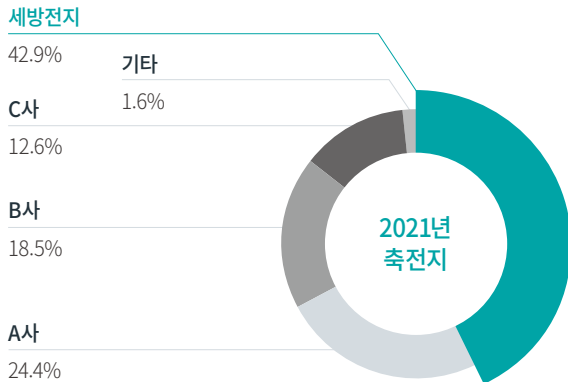


BATTERY FOR BETTER LIFE

## 미래 비전 및 전략

축전지는 크게 충전이 불가능한 1차 전지와 충전이 가능한 2차 전지로 구분되며, 2차 전지는 다시 연축전지와 비 연축전지로 나뉩니다. 부분별로는 완성차에 납품하는 OEM시장과 보수용인 A/S시장으로 이루어져 있으며, 용도별로는 자동차용, 산업용, 이륜용, 특수용 등으로 분류됩니다.

현재 국내 연 축전지 업체는 10여개 사가 있으며, 그 외형은 2021년말 기준 연간 3조원에 달하며, 이 중 당사를 포함한 4대 메이커가 29,513억원으로 98%를 점유하고 있는 과점체제입니다. 세방전지는 국내 1위의 시장 점유율을 기록하고 있으며, 국내 4대 메이커의 매출점유율은 다음과 같습니다.



장기적 관점에서 각국의 친환경 자동차 육성 정책 및 자동차 제조업체의 전기차 출시로 인해 차량 시동용 연축전지 시장은 일부 성장률 둔화가 예상되고 있습니다. 하지만 전기차 보조 전원용 연축전지 적용(테슬라 차량 등) 및 AGM 배터리의 A/M(After Market)시장이 현재 도래하고 있고, 코로나19 상황에서 해외 연축전지 제조업체의 가동을 저하 및 Shut Down에 따른 전세계적 연축전지 공급 부족 현상이 발생되었습니다. 이에 Full Capa 생산을 하고 있는 국내 연축전지 제조업체들에게 제품 공급 요청이 급증하고 있는 상황입니다. 또한 최근 환경규제, 고연비 차량 선호 등에 의하여 Start-Stop 차량 비중이 상당히 증가할 전망입니다.

세방전지는 자동차, 산업용 배터리와 리튬 패키징 사업 분야에 중점을 두고 있습니다. 꾸준한 연구 개발을 통해 Start-Stop 차량에 사용되는 충전수입성, 내구력, 장수명을 갖춘 차량용 AGM 시리즈와 EFB 시리즈 등 프리미엄 배터리의 성능향상과 제품 개발에 몰두하고 있습니다. Start-Stop 차량 비중의 증가는 곧 AGM 등 프리미엄 배터리 시장의 성장으로 이어질 것으로 예상됩니다. 또한 기존 이차전지 제조 노하우 및 기존 영업망을(OE 공급 등) 기반으로, 100% 자회사인 세방리튬배터리를 통해 리튬전지를 적용한 차량용 보조 전원 장치, 전기차 구동용 전지 모듈 및 팩 제조 신사업을 추진하고 있습니다.

이에 당사는 전사적 차원에서 위험관리, 성장과 수익, 품질과 고객만족, 협력과 상생의 4대 SGBC 전략을 기반으로 지속성장의 기반을 마련해 나가고 있습니다.





### FC 바르셀로나 마케팅 파트너십 운영



세방전지는 자사 브랜드 로켓(ROCKET)와 스페인 라리가(La liga) 소속 명문 축구클럽 FC바르셀로나 간 스폰서십 운영을 하고 있습니다. ‘축구’라는 키워드를 통해 인지도가 높은 파트너와 다양한 마케팅 활동을 통해 아시아 시장, 특히 성장세가 두드러지는 동남아시아 지역을 타겟으로 진행중입니다. 현지 소비자들에게 친숙한 마케팅 파트너와 함께 마케팅, CSR 활동을 통해 동남아시아 지역 판매량을 확대시켜 나갈 계획입니다.

### 국내 프로야구단을 통한 광고 진행



세방전지는 2017년부터 국내 프로야구단을 통해 광고를 진행하고 있습니다.

부산 롯데아이언즈, 인천 SSG랜더스, 대전 한화이글스 홈구장에 광고 매체를 운영하고 있으며, 경기장 현장과 중계화면에 잘 노출되는 광고매체를 운영하며 당사 이미지 제고 및 제품 홍보를 효율적으로 진행하고 있습니다. 프로야구팬들이 야구장에서 즐길 수 있는 매체 개발과 응원 도구 배포 등으로 국내 시장 점유율 1위 브랜드 위상에 맞는 홍보 활동을 진행하고 있습니다.



### 캐릭터 콜라보 마케팅 진행



레트로 마케팅 열풍으로 오래전부터 소비자들에게 친숙한 로켓 보이를 활용하여 식품 유통사와 함께 콜라보 마케팅을 진행하였습니다. 편의점에서 판매되는 과자, 젤리, 캔디 상품을 통해 로켓 보이 패키지를 개발하여 라이선싱 계약 후 판매를 진행하며 소비자들에게 즐거움을 선사하고 있습니다.



# 글로벌 네트워크



## 국내사업장

### 본 사

- ▶ 소재지 서울특별시 강남구 선릉로 433 (역삼동, 세방빌딩) 세방전지(주)  
☎ 02-3451-6201

### 광주공장

- ▶ 소재지 광주광역시 광산구 손재로 287  
☎ 062-601-6100
- ▶ 주요 생산제품  
차량용 제품(시동용, 중공업용, 레저용 등)

### 창원공장

- ▶ 소재지 경상남도 창원시 성산구 정동로 122  
☎ 055-279-9700
- ▶ 주요 생산제품  
차량용 AGM, 골프카트, 지게차, 각종 고정형 제품 등



## 해외법인 및 지사

### 독일 법인

- ▶ 소재지 Mergenthalerallee 79-81, 65760 Eschborn, Germany

### 두바이 지사

- ▶ 소재지 5F, Silver Tower, Jumeirah Lakes Towers, Dubai, United Arab Emirates

## 신규시장 진출

### 2015.06 설립

#### 독일법인

세방전지 독일법인은 유럽 내 대형 Buying Group 대상 영업활동을 주요 목표로, 본사 OE(Original Equipment)업무 협조, 선진시장 MI(Marketing Intelligence)수집 등의 목적으로 설립되었으며, 차량용 배터리 영업활동을 수행하고 있습니다.

### 2015.08 설립

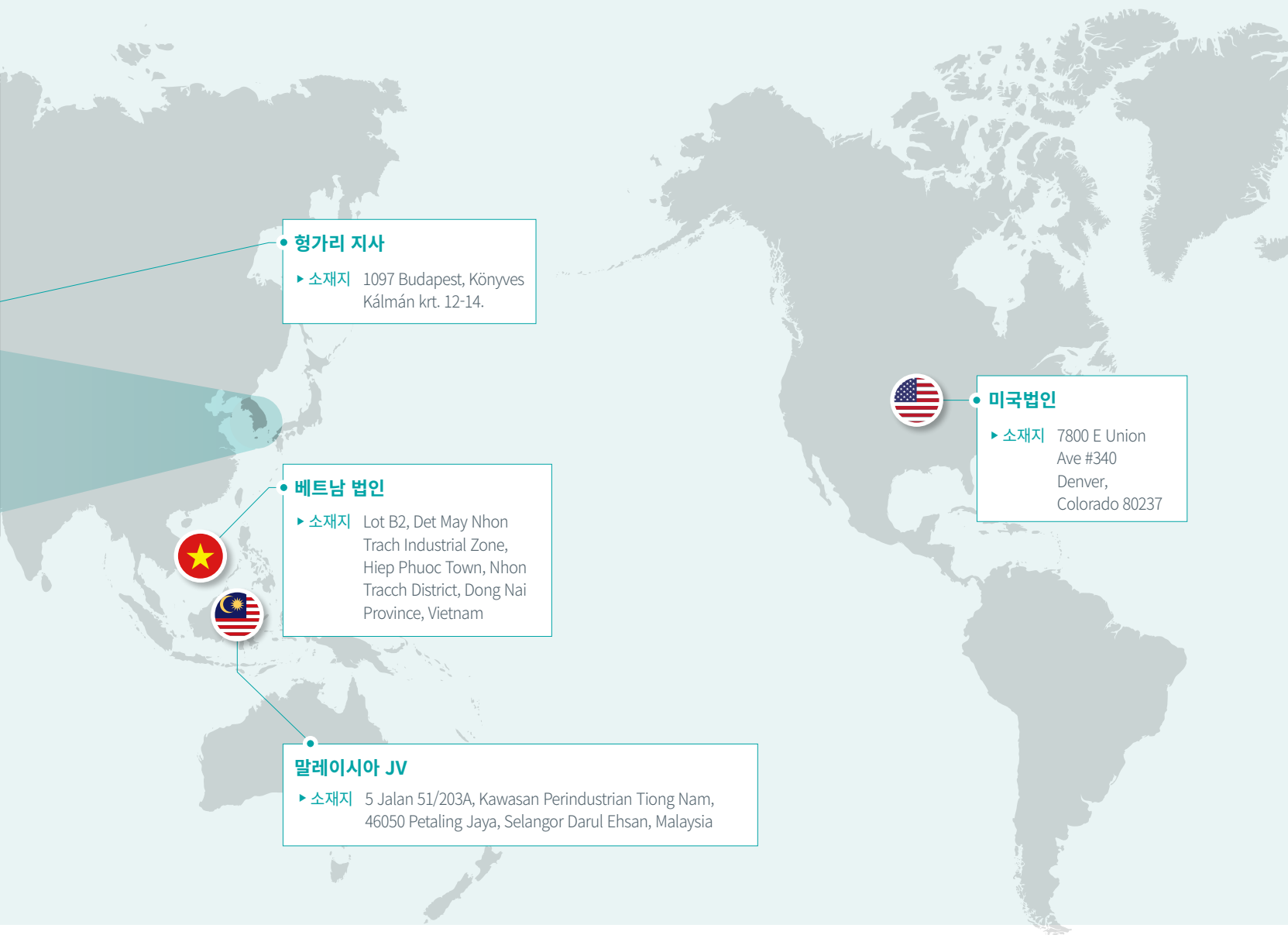
#### 두바이 지사

세방전지 두바이 지사는 한국산 배터리 수출 물량의 40% 이상을 차지하는 중동 지역에서의 경쟁 우위 및 중동, 아프리카 지역 매출 신장, 경쟁사 동향 등 정보에 대한 신속한 인지 등의 목적으로 설립되었으며, 차량용 배터리 영업활동을 수행하고 있습니다.

### 2016.03 설립

#### 말레이시아 JV

세방전지 말레이시아 JV는 동남아 내 최대 MF(Maintenance Free) 시장인 말레이시아를 중심으로 동남아 현지 시장 매출확대 및 정보 획득 등의 목적으로 싱가포르 Hup soon社와 JV를 설립하였으며, 차량용 배터리 영업활동을 수행하고 있습니다.



#### • 헝가리 지사

▶ 소재지 1097 Budapest, Könyves  
Kálmán krt. 12-14.

#### • 베트남 법인

▶ 소재지 Lot B2, Det May Nhon  
Trach Industrial Zone,  
Hiep Phuoc Town, Nhon  
Tracch District, Dong Nai  
Province, Vietnam

#### • 말레이시아 JV

▶ 소재지 5 Jalan 51/203A, Kawasan Perindustrian Tiong Nam,  
46050 Petaling Jaya, Selangor Darul Ehsan, Malaysia

#### • 미국법인

▶ 소재지 7800 E Union  
Ave #340  
Denver,  
Colorado 80237

#### ● 2020.08 설립 베트남 법인

세방전지 베트남 법인은 성장잠재력이 높고, 주요 지게차OE업체 및 한국계 기업 다수 진출로 안정화에 유리한 베트남에 진출하여 동남아시아 판매 확대를 위하여 설립되었으며, 지게차 배터리 현지 생산 및 영업활동을 수행하고 있습니다.

#### ● 2021.08 인수 미국법인

세방전지 미국 법인은 지속가능한 성장을 위한 세계 연속전지 최대 시장인 북미 시장 진출 필요성 증대 및 한국 경쟁사의 북미 현지 생산 거점 및 지사 설립 등 공격적 영업활동에 대응하기 위하여 기존 현지 미국 거래선을 인수하였습니다. 작년 하반기 당사 영업직원을 파견하여 차량용 배터리 영업활동을 수행하고 있습니다.

미국법인의 안정적 운영 및 영업력 강화를 위해 본사 주재원을 현지에 파견하여 신규 판매채널 확대 및 당사 브랜드 제품 판매를 개시할 예정입니다.

#### ● 2022.08 설립 헝가리 지사

세방전지 헝가리 지사는 동유럽 차량용 축전지 시장 규모 대비 당사 실적이 미미한 동유럽 A/S 시장 개발 및 동유럽 진출 OE 메이커 대상 영업 지원을 위하여 유럽 법인(독일) 소속 연락 사무소 형태로 설립되었으며, 현지 밀착 영업활동을 통해 시장 상황에 따라 적기 대응할 예정입니다.





# 2021 BUSINESS HIGHLIGHTS



## 고유한 품질경영시스템 운영 및 지속 발전



세방전지는 고유한 품질경영시스템(S-QMS)를 구축하여, 품질경영시스템을 유지·관리하고 있습니다. 이에 따라 2021년 국가표준 60주년을 맞아 그간 한국산업표준(KS)을 적극 활용하고 모범적으로 혁신성장을 이룬 기업으로 인정받아 업계 최초로 KS명가로 인증 받게 되었습니다. 또한, 세계표준의 날 'KS인증 대상'에서 국무총리상에 표창되었습니다.

지속적인 품질 혁신을 통하여 고객이 우선이 될 수 있는 품질경영시스템을 지속 발전시키겠습니다.



## 멈추지 않는 글로벌화



세방전지는 지속적인 글로벌 비즈니스 확장을 위해 2021년 8월 미국법인을 설립하여 세계 연속전지 최대의 시장인 북미 지역에서 그 영향력을 확대시켜 나가고 있습니다. 미국 내 현지 법인을 통한 실시간 영업활동 강화와 동서안 물류거점(BCS) 운영을 활용한 공급채널(Auto Parts Chain 및 Merchandisers) 다각화, 그리고 당사 브랜드 판매 확대를 추진하고 있습니다. 또한, 2022년에는 헝가리 지사를 설립하여 동유럽 지역의 A/S(After Service) 영업 점유율 확대와 다수의 자동차 제조사들에 대한 OE(Original Equipment) 영업을 활발하게 전개할 계획입니다.



01.

매출액



**13,520억 원**

전년대비 7.9% ▲

02.

조직문화개선  
설문 긍정의견



**88.1%**

전년대비 3.25% p

03.

장애인 복지관 차량 배터리  
지원 개소 및 장애인 수



**60개소 191명**

전년대비 7.9% ▲

04.

영업이익



**997억 원**

전년대비 15.5% ▲

05.

폐기물 재활용률



**79.4%**

06.

사회공헌 기부금



**135백만 원**

07.

국내시장 축전기 점유율  
No.1



**매출점유율 42.9%**

전년대비 4.9% ▲

08.

브랜드 파워 1위,  
13년 연속달성



2021 한국능률협회컨설팅 선정  
‘한국산업 브랜드파워  
자동차배터리 부문’

09.

국내 지식재산권  
보유현황



**291건**

특허 162건, 실용실안 10건,  
디자인 29건, 상표 90건

## SEBANG GLOBAL BATTERY 2021





# Sustainability Management

---

I 지속가능경영

II Environment

III Society

IV Governance

# I

## 지속가능 경영

### Sustainability Management

세방전지는 건전한 기업문화의 토대 위에  
지속가능경영목표 달성을 위해 노력하고 있습니다.

지속가능한 경제적 가치 창출과 더불어 UN지속가능발전목표(UN-SDGs)에 따른  
인류보편적인 문제에도 관심을 가지고 해결함으로써  
신뢰와 존경받는 기업이 되고자 합니다.



건전한 기업문화



지속가능경영목표 달성



인류보편적인 문제



신뢰와 존경받는 기업

## 01 지속가능경영체계

세방전지는 기업의 경제적 성과뿐만 아니라 사회적·환경적 성과를 중요시하고 있으며, 이의 지속가능한 가치 창출을 통한 기업의 사회적 책임경영 이행을 추진하고 있습니다. 이는 무엇보다도 건강한 기업문화의 토대 속에서 성장할 수 있기 때문에 이해관계자와의 소통을 강화해나가고 지속가능경영 활동을 내재화시켜 나갈 것입니다.

세방전지는 SGBC전략에 따른 지속성장의 기반을 확립하고, UN-SDGs의 지속가능발전 이념을 실현하기 위해 통합적인 지속가능경영 전략을 추진하고 있습니다.



## 02 이해관계자 소통

이해관계자는 경제, 사회, 환경적으로 다양한 가치를 주고 받으며 기업 경영에 영향을 주거나 영향을 받는 대상입니다.

세방전지는 비즈니스에 따른 주요한 영향력이 미치는 6대 이해관계자 그룹을 설정하였습니다. 이해관계자별 다양한 커뮤니케이션 채널로 소통하고 있으며, 주요 관심사항 및 요구를 파악하고 있습니다.

### 이해관계자 커뮤니케이션 채널

이해관계자	소통채널	주요 관심사항
주주 및 투자자	주주총회(연 1회), IR 기업설명회(수시) 세방전지 홈페이지(IR정보)	주가, 배당, 재무제표
고객	고객만족도조사(연 1회), 고객지원센터(상시), 국내외 박람회/전시회, 세방전지 홈페이지(고객문의)	품질, 가격, 납기
임직원	세방전지 그룹웨어, 노사협의회(분기별), 산업안전보건위원회(분기별)	복리후생, 교육, 일과 삶의 균형
협력사	협력사 간담회(연 1회), 협력사 정기평가(연 1회)	공정거래, 작업안전
지역사회	지역복지기관, 지역아동센터, 세방이의순재단 홈페이지	사회적 책임, 지역사회투자
정부·지자체	간담회, 제도 설명회, 협력 프로그램	법규 및 규제 준수, 파트너십

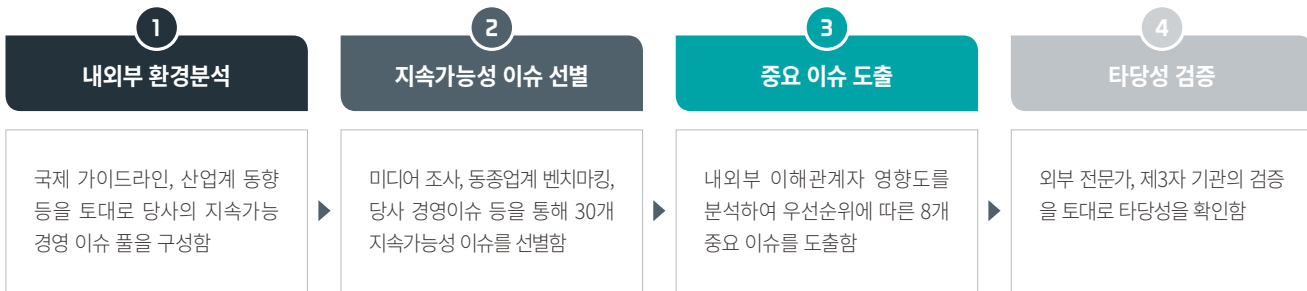
## 03 중대성 평가

### 중대성 평가 프로세스

중대성 평가는 지속가능경영 차원에서 기업의 비즈니스 위험과 기회 요인을 포착하기 위한 분석방법입니다. 세방전지의 중대성 평가는 대내외 환경분석에 따라 이슈 풀(pool)을 구성하고 미디어 조사, 이해관계자 설문조사 등의 프로세스를 통해 진행되었습니다.

이해관계자 설문조사는 사내·외 이해관계자를 대상으로 지속가능경영 이슈별 중요도 선정과 이해관계자 의견청취를 위해 실시되었습니다. 이후 조사 방법별 가중치를 부여한 후 중요 이슈를 도출하고 타당성을 검증하였습니다.

### 중대성 평가 프로세스



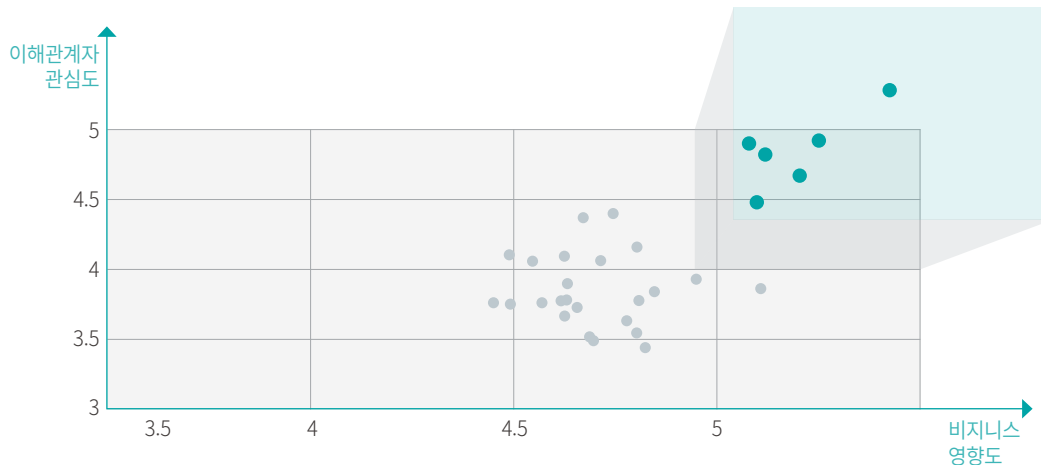
## 04 중대 이슈

### 중요 이슈

지속가능경영 전체 이슈 30개에 대해 중대성 매트릭스를 도식화하였고, 그 결과 ‘제품 안전과 품질’, ‘사업장 안전 및 보건’ 등의 이슈 순으로 중요

이슈가 도출되었습니다. 중요 이슈로 선정된 8대 이슈에 대해서는 다음의 보고영역에서 빠짐없이 기술하였습니다.

### 중대성 평가 매트릭스



## 중요 이슈 리스트-전년도



중요 이슈	주요 이해관계자	보고 영역
① 제품 안전 및 품질	고객	품질 및 고객만족
② 사업장 안전 및 보건	임직원, 정부·지자체, 지역사회	안전보건
③ 신시장 개척	주주·투자자, 임직원	기업소개
④ 연구개발(R&D)	주주·투자자	연구개발(R&D)
⑤ 경제적 성과	주주·투자자, 임직원	기업소개, 재무재표
⑥ 친환경 제품 개발	고객, 정부·지자체	환경경영
⑦ 윤리경영(반부패, 반뇌물)	정부·지자체, 임직원, 협력사	윤리경영
⑧ 온실가스 저감 및 에너지 효율	정부·지자체, 지역사회	환경경영

## 중요 이슈 리스트-금년도



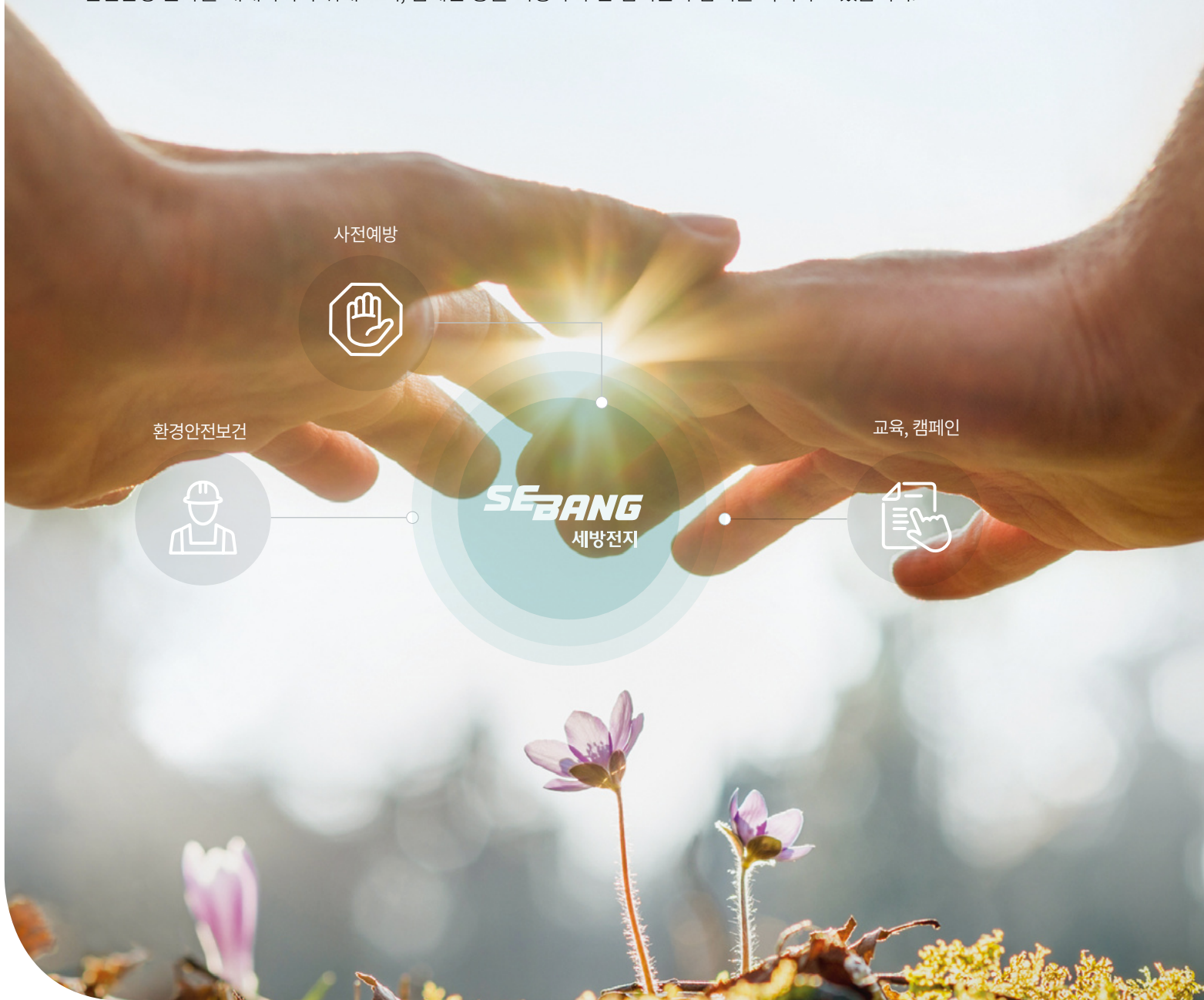
중요 이슈	주요 이해관계자	보고 영역
① 제품 안전 및 품질	고객	품질 경영
② 친환경 제품 개발	고객, 정부·지자체	Environment
③ 경제적 성과	주주·투자자, 임직원	기업소개, 재무재표
④ 연구개발(R&D)	주주·투자자	품질 경영
⑤ 윤리경영(반부패, 반뇌물)	정부·지자체, 임직원, 협력사	윤리경영
⑥ 이해관계자와의 소통	주주·투자자, 협력사, 지역사회	이해관계자 소통
⑦ 신시장 개척	주주·투자자, 임직원	기업소개
⑧ 사업장 안전 및 보건	임직원, 정부·지자체, 지역사회	안전보건경영



## II Environment

사업장내 안전환경 관리에 대한 요구는 지속적으로 강조되어 왔으며 관련 법규 및 규제 또한 강화되고 있습니다.

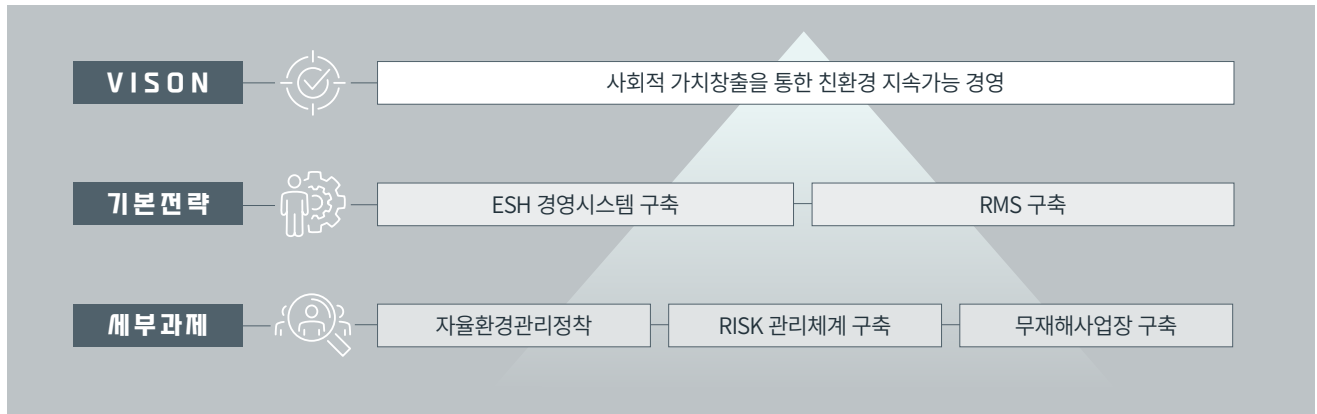
세방전지는 환경안전보건 관리 체계를 고도화하여 사고 발생을 사전에 예방하고 안전환경 문화를 내재화하기 위해 교육, 캠페인 등을 시행하여 전 임직원의 참여를 독려하고 있습니다.



## 01 환경안전보건체계 (ESH 경영시스템)

세방전지는 ISO 14001, ISO 45001, PSM (공정안전관리)기반의 환경안전보건 체계를 구축하고 글로벌 수준의 환경안전보건 경영을 실천하고 있습니다. 환경안전보건 체계는 전사 환경안전보건 방침 및 규정과 이를 실행하기 위한 세부 실행지침으로 구성되어 있으며, 제

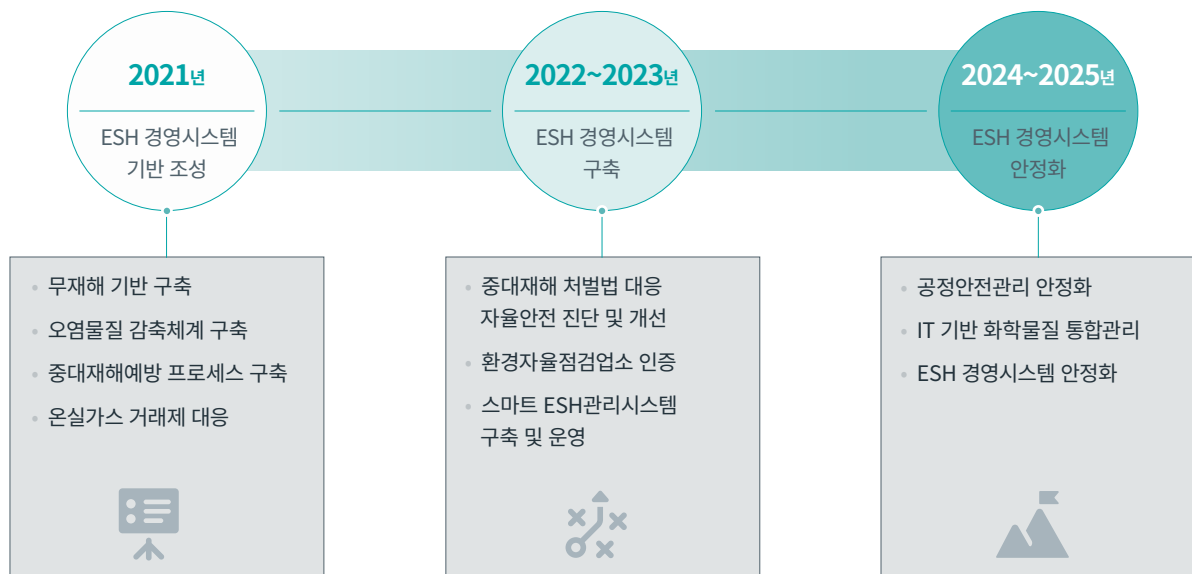
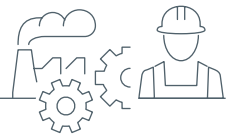
3자 인증을 통한 독립성 확보 및 개선사항 도출 등의 활동을 추진하고 있습니다. 친환경 사회적 기업을 통한 지속가능경영이라는 비전아래 ESH 경영시스템구축, RMS(Risk Management System) 구축이라는 기본전략과제를 수립하여 세부과제별로 수행하고 있습니다.



ESH 경영시스템 관리 비전 및 전략



환경안전보건의 각 분야별 관리대상을 전 사업장으로 확대해 개선활동을 적극 추진 중입니다. 특히, ESH 경영시스템 안정화를 글로벌 차원에서 수립하여 환경안전보건의 대응력을 높이하고자 노력하고 있습니다.



세방전지주식회사는 제품의 제조 및 판매, 서비스와 관련된 제반 활동 중 발생하는 환경 및 안전보건 영향을 최소화하는 것이 인간의 생명존중과 기업의 윤리적 책임을 다하는데 필수 조건임을 인식하고 다음과 같이 환경안전보건 경영방침을 선언한다.

환경, 안전보건 법규와 이와 관련된 요구사항을 준수한다

환경, 안전보건 영향을 최소화하기 위한 아래 활동을 추진한다

- 전사적 리스크관리를 통한 무재해 달성
- 환경오염물질 배출량 저감 및 환경보호활동 강화
- 에너지의 효율적인 사용 및 온실가스 감축
- 환경 친화적 제품과 환경 청정생산 체제 구축
- 공정안전관리(PSM) 정착 및 실천
- 협력업체 안전보건 공생협력 강화

환경 및 안전보건목표와 성과의 효과적인 달성을 위해 근로자 또는 근로자대표와의 협의 및 참여를 보장하고, 적합한 환경·안전보건경영시스템을 수립하여 지속적인 환경안전보건 개선을 실행한다.

## 02 기후변화 대응 활동 (온실가스 보고체계, 에너지 절감활동)

### 기후변화 대응 TFT 수립

기후변화 대응 및 환경적 책임을 수행하기 위한 조직으로 기후변화 대응 TFT를 수립하였습니다. 2021년 연 2회의 위원회를 개최하여 배출권거래제 대응 계획 및 결과, 배출량 산정, 환경투자 목표 및 성과내역을 논의하였습니다. TFT의 중요사항은 주기적으로 보고되고 있습니다. 세방전지는 온실가스 배출권 거래에 대비하여 온실가스 전산 관리

프로그램을 구축하여 사업장별 월별 온실가스 배출량 목표와 실적으로 체계적으로 관리하고 있습니다. 또한, 온실가스 품질관리/보증을 위해 담당조직 및 전문인력은 온실가스 산정 보고에 대한 전담부서로 운영하여 에너지 사용량과 온실가스 배출활동에 대한 모니터링과 배출량 산정을 위한 데이터 내부 검증 등 품질보증 업무를 담당하고 있습니다.

### 기후변화 대응 TFT 역할



#### 온실가스 모니터링

- 모니터링 계획/ 검증관리
- 모니터링 변경관리
- 월별 온실가스 배출량 관리



#### 온실가스 검증관리

- 온실가스 배출량 분석
- 온실가스 명세서 검증
- 검증기관 선정



#### 온실가스 감축관리

- 온실가스 감축계획 작성
- 온실가스 감축실적 집계
- 감축한계비용 분석

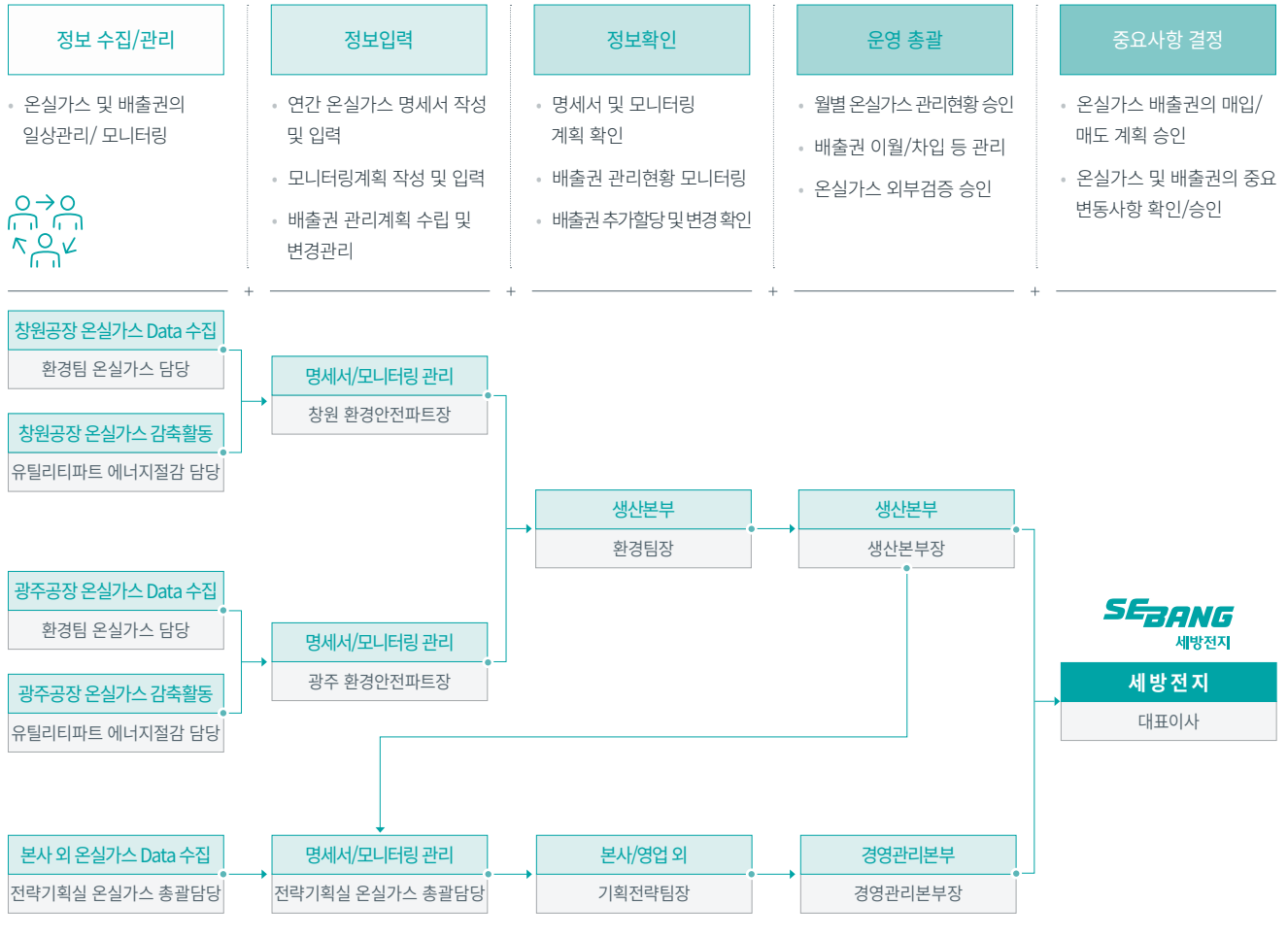


#### 배출권 거래관리

- 배출권 거래시장 참여
- 배출권 추가 할당 관리
- 거래시장 동향 분석



## 온실가스 보고체계



## 기후변화 대응

세방전지는 기후변화 대응을 위한 정부의 노력에 적극적으로 동참하고, 국내외 에너지 정책 변화에 따른 영향을 최소화하고 있습니다. 또한 각 사업부의 그린비즈니스 지원 강화 및 기업의 친환경 제품 경쟁력 강화를 통해 친환경 회사로 도약하고자 합니다. 그 결과 제품(ESP 200-12)에 대해서는 원료채취, 생산, 수송, 유통, 사용, 폐기 등 전과정에 대한 환경영향을 평가하여 환경성적표지를 취득하였습니다. 밀폐 고정형 납 축전지(VGS, CGS, HSB, HSBS, MSB, MSBS) 88개 제품에 대해서는 환경표지 인증을 취득하였습니다.

세방전지는 온실가스 배출량 및 에너지 사용량에 대한 정부 의무 보고를 준수하고 있습니다. 관련 내용은 투자자와 대중들에게 공개하여 소비자의 기후변화에 관한 의식을 고취시키고, 기업의 친환경 제품개발과 기후변화 대응 활동을 더욱 촉진할 것입니다.

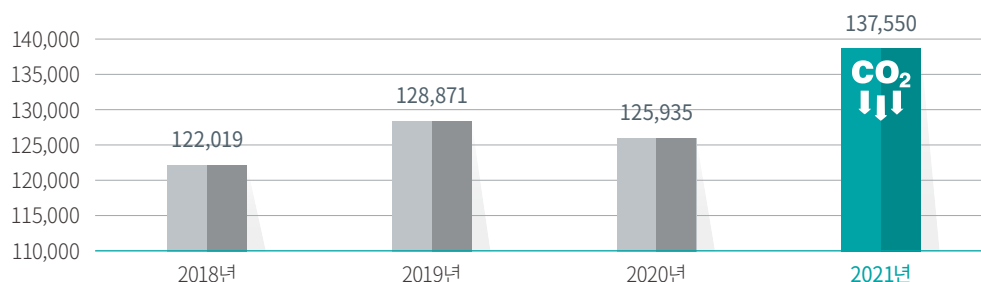
세방전지는 2015년도부터 시작된 배출권거래제 대응을 위해 매월 온실가스 발생량을 모니터링하고, 사업장에서 추진되고 있는 여러가지 에너지 및 온실가스 절감활동을 보다 적극적으로 지원하고 있습니다. 해당 절감활동은 사업장간 상시 교류가 되어 유사 공정간 절감 기술 도입이 활성화될 것으로 기대되며, 향후 에너지 관리자들의 절감 투자 의사 결정시 큰 도움이 될 것으로 보입니다.

## 주요 에너지절감 활동

사업장	세부추진 항목	온실가스 감축량	절감금액(천원)
창원사업장	고효율 모터 도입을 통한 전력절감	25톤	539
	LED 조명 도입을 통한 전력절감	18톤	388
	냉각설비 성능 개선을 통한 전력 절감	256톤	8,235
	공기압축기 통합제어를 통한 무부하 운전율 감소/전력 절감	525톤	11,266
광주사업장	1,3공장 수세기 열풍건조구간 고압브로워 적용	310톤	89,083
	공기압축기 운전효율 개선	117톤	33,767
	1~3공장 완성 도급업체 압축공기 누기 개선	101톤	28,944

세방전지는 온실가스 감축을 위해 지속적인 투자를 하고 있으며, 2021년 온실가스 배출실적은 138,696톤으로 할당량 대비 배출권이 0.5% 남아있는 상태입니다.

## 온실가스 배출량

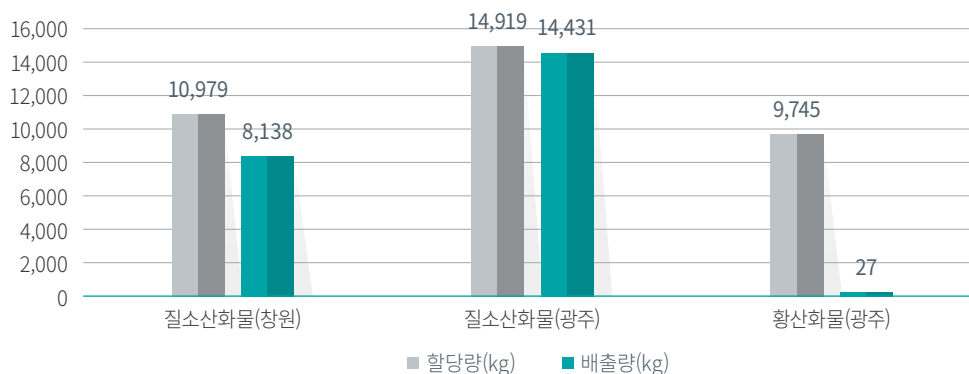


## 03 환경관리

### 대기오염물질 관리

ISO 14001(환경경영시스템)을 바탕으로 환경법규 및 고객 등의 요구에 대응하기 위한 환경관리시스템을 수립하고, 꾸준한 투자를 통해 환경오염 방지에 기여하고 있습니다. 강화되는 대기환경보전법에 대응하기 위하여 집진기 유지 보수 및 추가 증설 등의 시설투자를 실시하고 있으며, 법적 배출허용기준 보다 강화된 자체 기준(법적 배출허용기준 30% 수준)을 설정하여 현재까지 준수하고 있습니다. 또한, 총량관리제의

도입을 통해 연도별로 오염물질 배출허용총량을 할당 받고 방지시설 교체 및 배출권 거래를 통해 할당 받은 오염물질 배출허용 총량을 준수하고 미세먼지에 주요원인이 되는 먼지 및 질소산화물을 감축하기 위해 노력하고 있습니다. 2021년 창원사업장은 할당 받은 질소산화물 대비 25.9% 감축하여 배출하였으며, 광주사업장은 할당 받은 질소산화물 대비 3.3% 감소, 황산화물은 99.7% 감축하여 배출하였습니다.



## 수질오염 및 용수 관리

사업장에서 발생하고 있는 폐수는 물환경보전법에 따른 배출허용기준을 준수하기 위해 각 사업장 폐수처리장에서 물리화학적 처리를 실시하고 산단 하수처리장으로 연계 처리하고 있습니다. 당 공장은 배출허용기준을 준수하기 위해 폐수처리장, 폐수관로 준설 및 청소 작업을 매년 실시하고 있으며, 폐수처리장 필터 교체 공사 등 폐수처리를 위한 시설투자를 지속적으로 실시하고 있습니다. 또한, 주 1회 모니터링을 실시하고 있으며, 법적 배출허용기준 보다 강화된 자체 기준(법적 배출허용기준 30% 수준)을 설정하여 현재까지 준수하고 있습니다.

세방전지는 사업장 용수사용량을 매월 전년동월 또는 전월대비 증감 원인을 파악하여 물 소비 절약을 위한 관리를 하고 있습니다. 공업 용수사용량 절감을 위한 시설 개선 및 용수 재활용 등의 시설투자를 지속적으로 실시하고 있으며, 그 밖의 사업장에서 사용하는 생활 용수의 절감을 위해 절수대를 설치하고, 물절약 스티커를 부착하여 임직원의 수자원 관리를 독려하고 있습니다.

(2021년 기준)

구분	폐수배출량	사업장규모	폐수방지시설 현황
창원사업장	최대 850톤/일, 평균 600톤/일	2종	폐수처리방식 : 물리화학적 처리 폐수처리능력 : 1,400톤/일
광주사업장	최대 997톤/일, 평균 727톤/일	2종	폐수처리방식 : 물리화학적 처리 폐수처리능력 : 1,400톤/일

## 화학물질 관리

세방전지에서는 화학사고 대비를 위해 화학물질 입고부터 사용, 폐기까지의 전 과정을 추적하여 관리하고 있습니다. 화학물질의 입고 및 사용 시 유해성을 파악, 평가하기 위해 공동등록 협의체를 구성하여 공동 등록을 추진하고 있으며, 현재 납, 비소 등의 화학물질에 대한 공동등록을 완료하였습니다.

2020년 낙동강유역환경청 및 창원 국가산단 유해화학물질 취급 사업장과 함께 화학물질 사고 예방을 위한 경남권역 화학사고 민관 공동대응협의회를 구성하였으며, 최근 협의회와 함께 벨프스 캠페인 챌린지(화학물질 취급시설의 사용 전 밸브, 플랜지, 스위치 점검)를 실시하였습니다.

화학물질의 취급 및 보관, 폐기 시 환경에 미칠 수 있는 영향을 예방 및 최소화하고 종업원의 안전보건과 환경보전을 위해 화학물질 관리 프로세스를 규정하여 관리하고 있습니다. 유해화학물질 취급시설의 취급 시의 사고를 예방하기 위하여 관련 법령에 따른 설치 및 사용 기준을 준수하고 있으며, 연 1회 국가에서 지정한 검사기관을 통해 정기검사를 실시하고 있습니다. 또한 유해화학물질 사고 발생 시 인근 사업장 및 주민의 피해를 최소화하기 위해 인근 사업장과 공동방제협의회를 구축하고 있으며, 분기 1회 협의회 회의를 통해 최신 화학물질 사고, 안전정보에 대해 교류 및 합동훈련을 진행하고 있습니다.

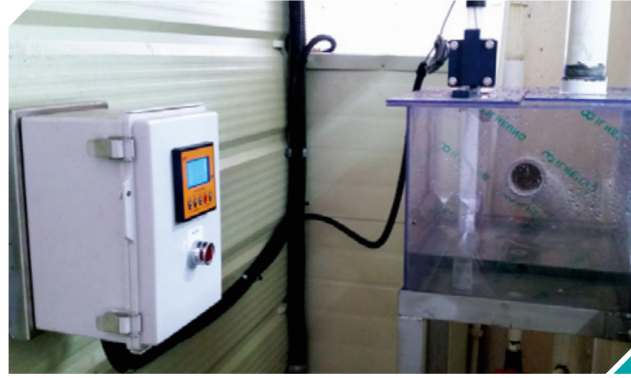
또한 매년 유해화학물질 취급시설 유지보수 및 화학사고 방지를 위한 방제장비 및 개인보호구 구매 등의 시설투자를 실시하고 있으며, 특히 사업장 외부로 유독물질 누출 원천 차단을 위해 우수로 자동 수문 차단시스템을 설치하였습니다. 자동수문 및 펌프는 창원사업장 3개소, 광주사업장 2개소에 설치하였습니다. 또한 황산 누출 감지센서를 창원사업장 32개소, 광주사업장 34개소에 설치하여 화학물질 누출방지에 대비하고 있습니다.



벨프스 캠페인 챌린지 활동



우수로 자동 수문 차단시스템



항산 누출감지 센서

## 약취관리

전국적으로 산단 및 공장 인근지역에 대한 약취 관심도가 증가됨에 따라 실시간 약취 모니터링 시스템을 통해 관련 데이터 확보로 관련 민원 및 점검에 대응을 추진하고 있습니다. 약 30개소 집진기, 열풍 배출구, 열응착기스택에 실시간 약취 모니터링 시스템을 통해 약취 농도를 측정하여 지역환경오염 저감에 노력하고 있습니다.

## 토양관리

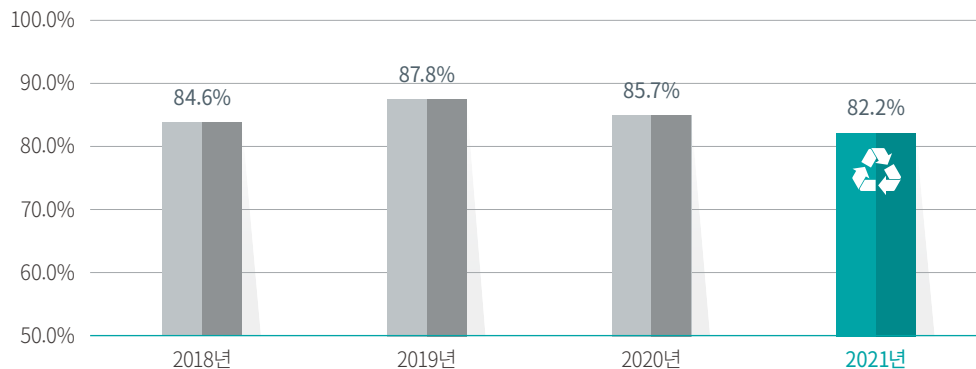
세방전지는 사내 토양오염 관리지침에 따라 토양오염 방지를 위해 특정 토양오염 관리대상시설의 설치에서부터 사용 후 폐쇄 때까지 철저히 관리하고 있습니다. 특정 토양오염 관리대상시설을 설치할 때는 사전에 관련부서와 충분히 검토하여 설치하고 있습니다. 특히 사용 중 관리대상 시설에서 누출로 인해 토양으로 스며드는 것을 방지하기 위해 콘크리트로 포장하고 그 위에 방수처리 하였으며, 지상으로의 확산을 방지하기 위해 방류벽 등 방지시설을 설치하고 주기적으로 점검하는 등 저장물질의 누출로 인한 토양오염의 예방활동에 주력하고 있습니다. 토양환경보전법에 의거하여 토양오염도를 검사한 결과, 전 사업장의 관리대상시설 주변 토양의 오염도가 법적 규제치 이내로 나타났습니다.

# 04 자원 순환 노력

세방전지는 폐기물 매립 및 소각 처분을 줄이고 재활용을 늘리는 등 자원순환을 위해 노력하고 있습니다. 강화되는 폐기물 매립 및 소각에 대한 정부 규제에 순응하기 위하여 자원순환목표관리제 참여하고 있으며, 매립 및 소각 비율을 줄이고 재활용 비율을 증가시키기 위해 품질개선활동 및 분리수거 강화 활동 등을 실시하고 있습니다.

또한, 배터리 포장에 사용되는 포장재의 재활용 이행을 위한 분담금 납부를 하고 있으며, 금년도 포장재 재활용 재질 구조 평가 결과 포장재 재활용 등급 우수 판정을 받았습니다.

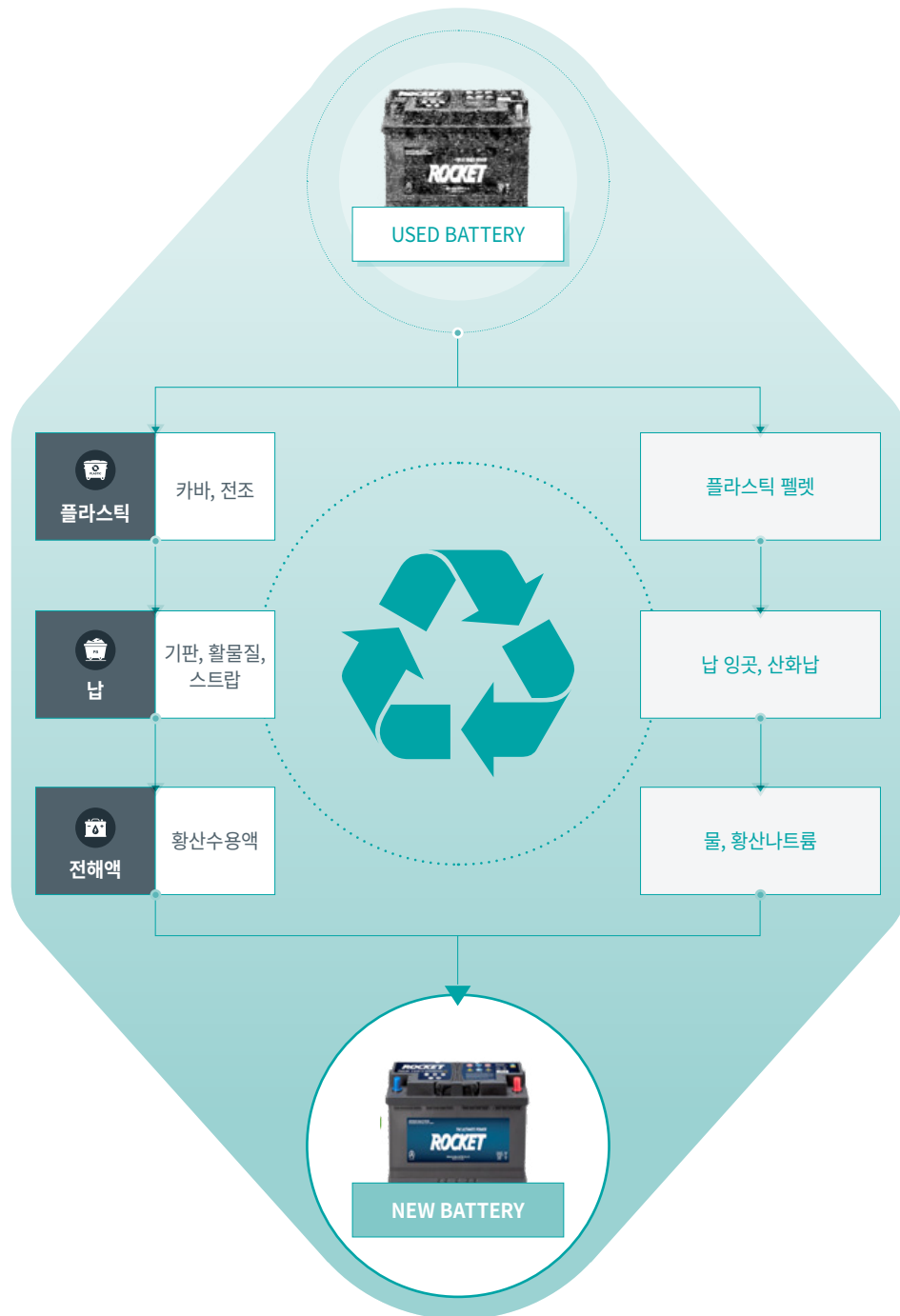
## 폐기물 재활용률



## 자원순환 노력

세방전지는 폐배터리의 재자원화 기술 연구를 지속적으로 진행하고, 양산부품에 적용하고 있습니다. 케이스, 납, 전해액으로 구성된 연배터리는 각 부품별로 재활용이 가능한 제품입니다. 제품에 납의 재활용을 권고하는 문구와 그림을 표시함으로써 폐배터리의 회수율을 높이고자 노력하고 있습니다. 플라스틱(폴리프로필렌)인 카바와 전조는 조각으로 부수지고 세척, 건조, 용융, 압축 과정을 거쳐 새로운 카바와 전조로 제작됩니다. 납은 용해로

내에서 세척 및 가열되고 용융 과정을 거쳐 잉곳 형태로 제작되어 다시 배터리 제조를 위해 사용됩니다. 마지막으로 황산이 포함된 전해액은 중화를 통해 물이나 황산나트륨으로 가공되어 재활용됨으로써 지속가능한 순환경제를 실현하고 있습니다.





# III Society



## 이 인재경영

세방전지는 구성원이 기업의 성장과 발전의 근간으로 회사와 함께 성장하고 발전할 수 있도록 지속적인 노력과 지원에 힘쓰고 있습니다. 이를 위해 구성원의 목소리에 귀를 기울이며 소통과 협력의 범위를 확대하고, 다양한 교육프로그램 개발 및 운영하며 상호존중과 배려의 조직문화를 추구하고 있습니다.



멘토링 우수조 시상



오리엔테이션 진행

### 인재채용

세방전지는 매년 신입사원 공개채용, 경력사원 수시채용 및 인턴사원을 모집하고 있습니다. 공정성과 투명성을 기반으로 온라인 채용 홈페이지를 운영하고 있으며, 지원자를 위한 다양한 직무 관련 정보를 제공하고 있습니다. 2021년 총 259명을 채용하였으며, 베트남 지역의 사세 확장을 위해 베트남 법인 현지채용을 진행(57명)하였습니다.

세방전지는 신입사원의 애사심 고취를 위해 웰컴키트(에코백, 텀블러 등)를 제공하고 있으며, 회사에 대한 이해도 증진과 안정적인 정착률을 위해 회사소개, 인사제도, 복리후생 안내 등 오리엔테이션을 진행하여 정착률을 지원하며, 신입사원과 유사업무를 수행하는 선배사원을 멘토로 지정하여 멘토링 제도를 운영하고 있습니다. 또한 멘토링 프로그램의 성공적 수행과 효과 증진을 위해 멘토링 기간 종료 후 조별 시상을 진행하고 있습니다.

### 교육 프로그램

구 분	종 류	내 용
사내교육	이러닝 (멀티캠퍼스)	공통/리더십 직무/외국어
	마이크로러닝 (월라)	리더십/직무 소양
	복러닝 (알파코)	리더십/직무 소양
	전화/화상교육 (멀티캠퍼스)	외국어
사외교육	외부 어학원	외국어
	사외직무교육	직무
	비대면 사외직무교육	직무

### 임직원 역량 개발

세방전지는 글로벌 실무 역량을 갖춘 인재를 육성하기 위해 필요한 교육 프로그램을 운영하고 있습니다. 직급별 필요 역량에 따른 직급필수과정을 운영하여 개인과 조직의 역량을 강화시키고, 세방글로벌트랙 프로그램을 통해 해외주재원 대상자에 대한 집중 어학 교육을 지원하고 있습니다. 특히 품질 및 기술연구직군에 대해서는 6명에게 석박사 학자금을 지원하여 역량개발에 힘쓰고 있습니다.

최근 코로나19에 따른 외부 직무교육의 어려움을 해결하고자 비대면 직무교육을 활성화시키고 있습니다. 신입사원 기초교육과 임직원 리더십 및 직무소양 교육, 승진자교육을 비대면 방식인 이러닝과 복러닝 등을 통해 실시하고 있습니다.



## 공정한 성과평가와 보상

세방전지는 임직원의 공정한 성과평가를 위해 연초 성과 목표 설정, 중간 점검 및 연말 평가를 통한 조직화된 목표관리제도를 실시하고 있습니다. 평가 이후에는 평가자의 피드백을 통해 상호간의 신뢰를 형성하기 위해 노력하고 있으며, 만약 피평가자가 결과에 대해 이의가 있을 경우 이의 신청을 통해 재심사를 받을 수 있는 제도도 운영하고 있습니다.

성과평가 및 승진 제도 개편에 따라 월별수시코멘트제도 운영 및 직원 승진포인트 조회 가능토록 개선하였으며 매년 직원 만족도 조사를 시행하여 개선해 나가고 있습니다. 직위별 승진포인트 제도를 근속이 아닌 성과 위주로 개편하여, 구성원들의 열정을 고취시키고 합리적인 보상체계가 이뤄질 수 있는 기반을 마련하였습니다.

## 인권·노동

### 다양성 존중과 포용

세방전지는 성별, 장애, 인종, 종교, 국적 등에 따른 일체의 차별을 금지하고 있으며, 국가보훈자 및 장애인에 관련법에 의거 우대 채용하고 있습니다. 2021년 말 기준 여성직원 비율은 4.8%(55명)이며, 구성원의 다양성을 촉진하기 위해 노력하고 있습니다. 여성 초급 관리자 역량 강화와 육아휴직 후 복직자의 업무 복귀 지원을 위해 별도의 온라인 교육을 진행하고 있으며, 재택근무제도 및 시차출퇴근제도 등 유연근무제도 활성화를 추진하고 있습니다.

### 고충처리제도

세방전지는 전직원을 대상으로 '성희롱 예방 교육', '직장 내 괴롭힘 예방교육'을 실시하고 있습니다. 직장 내 성희롱, 괴롭힘 등의 부당행위를 겪고 있는 임직원들의 어려움이 개선될 수 있도록 신고자의 신분이 노출되지 않는 '직장 내 괴롭힘 신고센터'를 운영 중에 있으며, 2021년 9월 성희롱 문제에 대한 대응력을 강화하고 구성원의 사내·외 성희롱을 근절하기 위해 '직장 내 성희롱 신고센터'를 구축하여 이원화하였습니다. 접수된 성희롱 제보는 엄중한 조사 과정을 거쳐 징계조치를 내리도록 하고 있습니다.

### 노동정책

세방전지는 일체의 비자발적 계약, 아동노동, 강제노동을 금지하고 있으며 현재까지 이와 관련된 위반 사항은 발생하지 않았습니다. 이는 협력사에 대해서도 동일하게 적용되며, 특히 불법 아동 노동을 근간으로 한 분쟁지역의 광물을 사용하지 않는 원칙을 지키고 있습니다.

## 조직문화

### 조직문화 개선 7대 과제

세방전지는 효율적이고 수평적인 조직문화를 추구하기 위해 조직문화 개선 TFT를 조직하여 '조직문화개선을 위한 7가지 행동약속'이라는 실천방안으로 구체화하였습니다. 나아가 성공적인 문화 정착을 위해 연 2회 설문조사를 실시하여 모니터링하고 있습니다.

설문조사 결과 전년 대비 '업무소통현황'의 긍정의견은 52%(+10%p), '업무완결성 제고'의 긍정의견은 63%(+6%p)로 나타났습니다.

또한 집중근무제를 실시하여 효과적인 핵심업무 처리, 업무 집중도 향상 등을 지원하고 있으며, 자율적인 퇴근·휴가·회식 문화 속에서 책임감과 효율적인 업무처리로 업무 효율성을 높여나가고 있습니다. 직원들의 요구사항을 반영하여 재택근무제도를 개선하고 그룹웨어 담당업무 기입, 인사서비스 개선 등을 통해 일하기 좋은 조직문화를 개선하고 있습니다.





## 유연근무제도

세방전지는 임직원의 업무의 효율성과 일과 삶의 균형을 보장하기 위해, 자율적 유연근무제도와 재택근무제도를 운영하고 있습니다. 근로자 개인별 업무특성에 따른 자율적 유연근무제를 시행하고 있습니다. 당사는 재택근무 가이드라인을 배포하고, 신뢰를 바탕으로 한 팀별 협의를 통해 효율적 근무계획을 통한 성공적인 재택근무 업무수행을 위한 환경을 조성하고 있습니다.



## 복리후생제도

세방전지는 임직원의 일과 삶의 균형적인 발전을 위해 다양한 복리후생 제도를 시행하고 있습니다. 임직원의 복지증진과 생활안정을 위해 사내근로복지기금을 마련하여 자녀 학자금, 주택구입 및 전세자금 등을 지원하고 있습니다. 이와 함께 근로 의욕 고취를 위한 장기근속자 및 우수사원 포상제도를 실시하고 있습니다.



## 퇴직 예정자 지원 프로그램

세방전지는 퇴직 예정자들의 생애 설계 수립, 취업 및 창업 알선, 은퇴재무설계 등을 지원을 위해 재취업 교육 프로그램을 운영하고 있습니다. 개인별 진단과 맞춤형 컨설팅을 통해 만 50세 이상 퇴직자들이 삶의 변화에 안정적으로 적응할 수 있도록 지원하고 있습니다. 2021년 12월 창원사업장에서는 정년 퇴직예정자 15명을 대상으로 이들에 걸쳐 16시간 대면교육을 진행하였고, 광주사업장은 11월부터 정년 퇴직예정자 2명을 대상으로 2차에 걸쳐 대면, 비대면 방식으로 진행하였습니다. 또한 퇴직자의 재정적 안정을 돕기 위해서 전직원을 대상으로 확정 급여형과 확정기여형 퇴직연금제도를 운영하고 있습니다.

## Smart Work 활성화

전사적으로 협업 플랫폼인 팀즈(Microsoft Teams)를 도입하고 '사용자 가이드'를 배포하여 언제 어디서나 PC와 모바일을 이용하여 환경에 구애받지 않고 업무에 집중할 수 있는 스마트 워크 플레이스 환경을 구축하였습니다. 팀즈를 활용하여 화상회의를 통한 실시간 협업과 업무보고, 일정 및 업무 자료 공유 등이 이루어지고 있습니다. 세방전지는 원활한 비대면 사내 소통과 협업, 모바일 업무환경 지원에서 더 나아가 일하는 문화 혁신을 위해 적극적으로 노력해 나갈 계획입니다.

구분	내용
여가생활 지원	콘도 회원권(2개 콘도사)운용, 4박/3년 이용
생활안정 지원	직원 주택 구입 및 전세자금 지원, 타지역 신입사원 조기정착을 위한 사택지원
자녀학자금 지원	대학생 및 중·고등학생 등록금
종합건강검진	협력병원을 통한 직원 및 배우자 건강검진 실시
취미·오락 지원	동호회비 지원
경조사 지원	경조금, 경조물품, 화환 일체 지원
장기근속포상제도	근속 10년부터 5년 단위로 장기근속한 직원에게 포상금과 휴가 부여

## 건강한 노사문화

세방전지 노동조합은 조합원비율은 2021년 말 현재 전체 직원 대비 54%이며, 노사 단체협약에 따라 법률, 명령, 규칙의 범위 내에서 질서에 반하지 않는 조합활동을 보장하고 있습니다. 매년 분기 별 정기적인 노사협의회 및 산업안전보건위원회를 개최하여 임직원 복리후생 및 근무 환경 개선 등과 같은 주요 안건을 협의하고 있습니다. 노사협의회 내 고충처리위원회를 두고 노사 각 1인을 고충처리 위원으로 구성하여 근로자의 불만 또는 고충사항을 접수하고 10일 이내 조치사항 및 결과를 통보하고 있습니다.

## 02 안전보건경영

### 안전보건 거버넌스강화

#### 산업안전보건위원회 운영

세방전지는 안전사고 무재해 달성을 위해 산업안전보건위원회를 운영하고 있습니다. 위원회는 분기별 1회 개최되며 사용자측 위원과 근로자측 위원이 참여하여 전사 안전환경 주요이슈 및 중점추진실적과 계획을 논의하고 있습니다.

#### 비상대응 체계 구축

세방전지는 환경안전비상상황 발생 시 상황을 신속히 전파하고, 전 부문이 체계적으로 대응할 수 있도록 환경안전 비상대응 매뉴얼을 제작하였습니다. 별도 비상연락체계를 정기적으로 정비 및 업데이트하고 있으며, 보고 및 전파 형식을 사정에 구성함으로써 비상상황 관련 보고 내용의 정확성을 갖출 수 있도록 하였습니다. 민관 합동 소방훈련 등 매뉴얼을 숙지하도록 노력하고 있습니다.

구 성	시행 계획	공장	2021 년도 주요 진행사항
사용자측 위원 (9인 이내) + 근로자측 위원 (9인 이내)	분기 1회 시행 (연 4회)	창원공장	-중대재해처벌법 시행에 따른 예방관리 계획 -안전검사/자율검사 프로그램 관리 -위험설비 증설에 따른 안전관리 계획
		광주공장	-조립공정 작업환경 개선 -노/사 합동안전점검 개선활동 강화 -관리감독자 안전점검 강화

#### 안전사고 비상대응 매뉴얼



환경사고 (누출사고)를 비롯하여 자연재해인 지진, 태풍 및 폭우 등 각 상황별 대응 매뉴얼뿐만 아니라, 공장화재의 경우는 단순 대응을 넘어 화재 초기진압을 위한 시설과 프로세스를 구축하였습니다. 특히, 화재발생 상황에 대비한 비상대피, 응급처치, 인명구조 및 소방훈련 등 비상대피 훈련을 실시하고 있습니다. 상황 종료 후 복구 조치사항을 마련하여 사고발생 후에도 신속한 정상화를 도모할 수 있도록 하였습니다. 환경사고 (누출사고)를 비롯하여 자연재해인 지진, 태풍 및 폭우 등 각 상황별 대응 매뉴얼뿐만 아니라, 공장화재의 경우는 단순 대응을 넘어 화재 초기진압을 위한 시설과 프로세스를 구축하였습니다. 특히, 화재발생 상황에 대비한 비상대피, 응급처치, 인명구조 및 소방훈련 등 비상대피 훈련을 실시하고 있습니다. 상황 종료 후 복구 조치사항을 마련하여 사고발생 후에도 신속한 정상화를 도모할 수 있도록 하였습니다.

## 안전강화활동

세방전지는 사업장 전 직원을 대상으로 작업 전 정기 안전교육을 실시하고 있습니다. 작업시작 전에 관리 감독자가 당일 작업에 대한 작업표준, 잠재 위험성 평가 결과, 사고 사례 등을 바탕으로 작업자에게 안전작업절차 및 안전보건 준수사항을 전달하고 있습니다.

임직원의 안전의식 고취를 위해 안전경영 선포식을 실시하고 전사 안전경영 필요성을 공유하고, 전사 안전문화 확산 및 필수 안전 철칙 인식 강화를 위해 노력하고 있습니다.

또한, 주기적으로 특별안전강조기간(3개월)을 운영하여 임직원들의 안전의식을 제고하고 안전사고 예방활동을 홍보, 안전사고 테마점검, 동종사고 예방관리 계획 등을 진행합니다. 본 기간 동안 임직원들에게 출근시 박카스를 나눠주는 “박카스 DAY”를 실시하여 임직원들의 하루를 응원하고, 안전사고 예방활동 홍보를 함께 진행합니다.



화학물질 누출훈련 (창원사업장)



비상대피 훈련 (광주사업장)



안전경영 선포식



안전슬로건 및 안전 철칙 운영

## 사업장 잠재위험요소발굴 및 개선

세방전지는 사업장의 모든 공정 및 생산활동에서의 잠재하고 있는 직/간접적인 위험요인을 파악하고 있습니다. 전 직원의 참여를 바탕으로 현장의 근본적인 문제점을 도출하여 4대 사고위험요인을 발굴하고 개선하는 활동을 통해 세방전지의 안전환경 관리수준을 향상시켰습니다. 2021년 창원사업장에서는 698건의 위험요인을 발굴하여, 623건을 개선하였고, 광주사업장에서는 348건의 위험요인을 발굴하여 328건을 개선하였습니다.



구분	2020년			2021년		
	발굴 건수	개선 건수	개선율	발굴 건수	개선 건수	개선율
창원공장	245	206	84.1%	698	623	89.3%
광주공장	320	218	68.1%	348	328	94.3%

각 사업장에서는 2022년도에도 지속적으로 위험요인 발굴 및 개선활동, 2021년 미개선한 부분에 대해서도 적극적으로 개선활동을 하고 있습니다.

### 4대 사고위험요인 발굴·개선

<p><b>협착위험</b></p> <ul style="list-style-type: none"> <li>회전체</li> <li>실린더</li> <li>Robot</li> </ul>	<p><b>추락위험</b></p> <ul style="list-style-type: none"> <li>사다리</li> <li>계단</li> <li>작업대</li> </ul>	<p><b>감전위험</b></p> <ul style="list-style-type: none"> <li>분전반</li> <li>Control Box</li> <li>설비 접지</li> </ul>	<p><b>충돌위험</b></p> <ul style="list-style-type: none"> <li>안전동로</li> <li>지게차</li> <li>구조물</li> </ul>
--	---	--	---

## 작업환경 개선 추진

### 작업환경개선 추진

세방전지는 직원들의 안전보건환경 강화를 위해 직원건강검진, 작업환경 측정, 환경안전 우수부서 포상, 가스사고 및 환경오염피해배상 책임보험 가입 등을 지원하고 있습니다. 작업환경 불량에 따른 애로사항 개선 및 납 수치 상승에 따른 직업성 질병 발생 예방을 위해 작업환경 개선 Target 공정을 선정하였습니다. Target공정 작업환경개선을 위해 국소배기장치 증설, hood 및 duct 합리화, 집진시설 유지보수 및 시설투자를 실행하여 직업성 질병 유소견자 ZERO 달성을 위해 노력하고 있습니다.

(단위 : 천 원)

구분	2019년	2020년	2021년
집진기 시설투자 비용 (창원 사업장)	100,000	230,000	280,000
집진기 시설투자 비용 (광주 사업장)	584,000	368,000	595,000
합계	684,000	598,000	875,000



### 03 공급망 관리 (협력과 상생)

글로벌 경제위기와 시장의 불확실성 가운데 기업이 혼자만의 힘으로 성장하는 것은 불가능한 일입니다. 세방전지는 한 분야에 전문성을 갖춘 협력사와 서로 다른 역할을 담당하고, 힘을 합해 더 큰 기술 발전과 혁신을 바탕으로 동반성장을 이루어 나가도록 노력하겠습니다.

#### 공생협력프로그램

세방전지는 협력사와 건전한 협업문화를 정착시키고 협력사가 경쟁력 강화뿐만 아니라 사회적 책임 또한 이행할 수 있도록 다양한 지원을 아끼지 않고 있습니다. 산업안전보건법 제64조(도급에 따른 산업재해 예방조치)에 따라 2021년에 사내 6개 협력사 대표와 월 1회 협의체 회의 진행하고 분기 1회 합동점검을 실시하여 41건의 위험요인을 도출하여 개선하였습니다. 또한 사외 1개사, 사내 6개사와 공생협력프로그램을 통해 2021년에는 위험성발굴 33건 모두 개선완료 하였으며, 현재 2022년도는 위험성발굴 37건 중 26건이 개선완료 되었습니다.

#### 협력사 공정계약 운영

세방전지는 불공정한 거래 행위를 지양하고 협력사와의 동반성장을 도모하기 위해 계약체결, 협력사 선정 및 운용, 내부 심의위원회 설치 및 운용, 서면발급 및 보존과 관련된 공정거래위원회 4대 실천사항을 준수하고 있습니다. 이를 위해 관련 사항을 윤리규범, 구매규범, 구매계약요령 등 사규에 반영하고 협력사에게 공지하고 있습니다. 또한 세방전지는 기존 하도급 계약서에 공정거래위원회의 권장 내용을 반영하여 '표준하도급계약서'를 도입하여 공정한 계약문화를 정착시키고자 노력하고 있습니다.

#### 협력사 커뮤니케이션

세방전지는 협력사에 대한 부당한 요구나 당사의 규정 위반 사항 발생 시 언제든지 의견을 제기할 수 있는 커뮤니케이션 채널을 갖추고 있습니다. 세방전지는 홈페이지 제보하기 채널, 전화, 메시지 등 다양한 기능을 통해 무기명 혹은 기명으로 제보할 수 있습니다. 제보자 및 제보내용에 대해서는 비밀을 보장하며, 불이익 조치가 금지 됩니다. 또한 매년 상반기에는 실무자 대상, 하반기에는 대표자를 대상으로 협력사 세미나 (세방전지 Partner's Day)를 4회/년(광주 2회, 창원 2회) 진행하고 있습니다. Partner's Day에서는 연간 품질 동향, 당사 정책 추진 방향, 원/부자재 관련 공정 Operator V.O.C 공유와 협력사의 건의 사항 등을 청취하고 있으며, 매년 우수협력사를 선정하여 품질 개선 우수사례를 공유하고 있습니다. 우수 협력사에 대해서는 시상을 진행하여 각 협력사의 적극적인 품질개선 활동을 독려하고 있습니다. 2021년도에는 코로나 19 확산 예방을 위해 비대면 화상회의로 진행 하였습니다.

#### 협력사 정기평가

세방전지 협력사수는 2021년 기준, 실적 발생업체 기준으로 국내 347개사, 해외 44개사입니다. 세방전지는 협력사를 대상으로 단순 기술 및 재무평가 외에 안정성, 제품 및 재공품 관리, 노동 및 환경, 환경 및 안전보건, 품질 및 기술역량, 공정 및 설비관리, 검사 등을 평가항목으로 협력사 정기 평가를 실시하고 있습니다. 그 결과에 따라 우수 협력사에는 인센티브를 제공하고 있으며, 2년 연속 저등급 받은 업체에게는 검사강화, 지속적인 지도진단 (1회/월), 수시평가 및 개선계획서를 작성하도록 하고 있습니다.

2021년에는 품질등급품목에 해당하는 주요 원부자재 공급업체를 대상으로 광주사업장 54개사(방문평가 22개사, 서류평가 32개사), 창원사업장 56개사(방문평가 13개사, 서류평가 43개사) 협력사 정기평가를 실시하였습니다. 그 결과 A등급을 받은 업체에는 인센티브 제공, C등급을 받은 업체에는 부품 검사 강화, 1회/3개월 협력사 지도/진단 등으로 협력업체 품질 역량 강화 활동을 진행하고 있으며 D등급을 받는 업체에 대해서는 패널티를 부여하고 있으며, 2021년에는 D등급을 받은 협력사는 없습니다.

D등급 업체의 패널티는 5가지 입니다.

- 1 신규 개발품 발주 배제
- 2 다원화 업체에 대한 발주량 축소(최대 발주량 30%이하 지정 또는 직전 발주 비율 5%이상 하향조정)
- 3 지속적인 지도진단 실시(1회/월 자체 평가결과 접수)
- 4 필요시 별도 수시평가 실시(1개월 이내) 및 개선 대책 발표 강화
- 5 3개월간 지도 후 재평가 실시하며, 재평가 결과가 D, E 등급 시 발주 중단



## 04 사회 공헌

기업의 사회공헌활동은 지역사회를 위한 실질적 가치를 창출할 수 있는 형태로 변화하고 있습니다.  
이에 세방전지는 세방그룹 내 세방 이의순재단 및 임직원이 직접 참여하는 베희시장 모금액을 통해  
저소득층 지원, 복지시설 지원, 긴급구호 지원 등 사회공헌을 지속적으로 추진하고 있습니다.  
[창원 THE better 활동 1줄, 광주 사회공헌 활동 1줄]

### 사회공헌 추진체계

‘기업 활동의 본질적인 목적이 이윤 추구라지만, 그 이윤의 일부는 반드시 사회에 환원해야 한다’는 세방그룹 이의순 명예회장의 뜻에 따라 2007년 12월 20일 설립된 세방이의순재단이 설립되었습니다. 사랑, 나눔, 꿈과 희망이 가득한 사회를 만든다는 미션을 가지고 세방그룹 19개 회사가 참여하여 사회복지시설에 대한 지원 및 저소득층 아동, 청소년, 노인 등 사회계층의 복지증진을 위한 각종 지원사업을 하고 있습니다.



### 사회공헌 실적

#### 복지시설 지원사업

세방이의순재단은 저소득 아동의 건강한 성장을 위한 지역아동센터 환경개선사업을 진행하고 있습니다. 2022년 기준 전국 143개소의 낙후된 지역아동센터 및 보육원, 미혼모시설에 환경개선사업을 지원하였습니다.

#### 희망스위치ON 지원 지역

##### 수도권 지역

2021년도

##### 광주 지역

2021년도

##### 서울, 경기권

2013년도, 2014년도  
2015년도

##### 강원권

2019년도

##### 충청지역

2016년도

##### 대전, 세종 지역

2019년도

##### 전라지역

2008년도, 2011년도  
2012년도, 2018년도

##### 경상지역

2010년도, 2017년도

##### 부산 지역

2018년도



세방이의순재단은 특수학교 및 한국장애인복지관과의 협약을 통해 전국에 있는 저소득층 장애인분들에게 복지기반 구축 및 이동권 확보를 위해 복지시설에 차량 및 세방전지에서 만든 로켓 배터리 교체를 지원하고 있습니다. 2019년부터 강원 동해시, 전남 광주시, 경남 창원시에 있는 복지관에 지원하여 사회복지 서비스 전달과 이동 편의성을 제공하였습니다. 본 지원을 통해 장애인의 이동권의 기반을 마련하고, 보다 오랫동안 안전하게 전동휠체어를 이용하여 삶을 영위할 수 있도록 도움을 제공하고 있습니다.

### 저소득층 지원

세방이의순재단 후원사인 세방그룹 신입직원 봉사활동은 호국보훈의 달에 맞게 보훈요양원 어르신 나들이, 정서지원과 함께 세방전지의 전문성을 살려 정전 시에 전력을 공급하는 UPS 배터리교체사업을 진행하고 있습니다. 19년에는 143명 저소득 장애인에게 휠체어 배터리 지원을 하였으며, 2020년에는 161명 저소득 장애인에게 휠체어 배터리 지원, 80개소 장애인 복지관 차량 배터리 지원, 2021년에는 191명 저소득 장애인에게 휠체어 배터리 지원, 60개소 장애인 복지관 차량 배터리 지원을 했습니다.



복지시설 지원 차량



전동휠체어 배터리 교체

년도	지원 기관 수	지원 금액
2019	3개(전남광주시 복지관)	40,000,000 원
2020	4개(전남광주시/강원동해시 복지관)	54,000,000 원
2021	3개(경남창원시 복지관)	45,000,000 원

### 긴급구호 지원

세방이의순재단은 COVID-19 극복을 위해 소정의 기부금 및 물품을 제공하였습니다. 서울, 경기, 대구지역 보육원 등에 마스크 및 손세정제를 기부했으며, 이는 아동 및 청소년의 건강한 성장과 전염병 예방을 위해 사용되었습니다. 앞으로도 COVID-19 확산방지와 극복을 위해 지원과 노력을 아끼지 않겠습니다.

또한, 개발도상국 저소득 국민, 아동을 지원하기 위해 NGO단체와 함께 사회공헌 활동을 진행하였으며, 2021년에는 아이티 지진으로 삶의 터전을 잃은 국민을 지원하기 위해 긴급구호활동을 진행하였습니다.

2019년부터는 재단이 직접 저소득 국민 지원을 위해 세방그룹이 진출해있는 베트남 지역 초등학교에 임직원 봉사활동 및 자전거와 장학금을 지원하는 등의 사회공헌 활동을 진행하고 있습니다. 이를 통해 저소득층 아이들의 삶에 매우 큰 동기부여와 함께 꿈을 이루어나갈 수 있는 좋은 기회가 될 것으로 기대됩니다. 앞으로 세방그룹이 진출해있는 더 많은 개발도상국의 빈곤퇴치를 위해 노력해나갈 예정입니다.



베트남 저소득층 지원



## 벼룩시장 사랑의 후원품 전달 사업

세방전지는 매년 사내 벼룩시장 기부 활동을 진행하고 있습니다. 연말 임직원들이 적극적인 물품기부를 통해 얻은 판매 수익금을 지역의 복지단체에 물품을 기부하고 있습니다. IT 플랫폼을 통해 손쉽게 사내 벼룩시장에 참여 가능하며, 사회공헌활동 성과를 공유하여 참여를 유도하고 있습니다.

지난 2004년부터 2021년까지 17년 동안 사내 벼룩시장을 통해 모은 모금액은 약 9억 원입니다. 임직원 참여로 이루어지는 벼룩시장을 통해 2021년에는 지체장애인시설, 노인시설, 장애인시설 등 12개

기관에 5,500만원을 식료품, 전자제품, 생활용품 등 다양한 물품을 기부하였습니다. 또한, 2022년에는 사업장 인근 또 다른 도움의 손길이 필요한 기부처를 새로 발굴하여 약 6,280만원의 생활용품, 식료품 등 다양한 물품을 기부하였습니다.

2022년 기부처는 어린이날 기념으로 저소득층 아동, 청소년들의 건강한 신체와 정서적안정을 위한 자전거를 기부하였으며, 사회 취약계층의 미혼모들을 위한 젓병소독기, 아기 이불 등을 기부하여 아픈 상처를 달래는 시간을 가졌습니다.



벼룩시장 후원품 전달 사업

## 지역사회 상생 프로젝트

세방전지는 코로나19로 어려워진 사회적기업의 물품을 구매해 저소득층을 지원하는 '세방그룹 지역사회 상생 사회공헌 프로젝트'를 수행하고 있습니다. 임직원 기부금과 회사지원금 (봉사지원금, 동호회 지원금)을 통해 재원을 마련하여 활동금액으로 사용하고 있습니다.

세방전지 창원사업장은 성산구에 매년 사랑충전 장학금, THE BETTER봉사단의 주거환경개선 사업, 후원 물품 기탁, 사랑의 김장담그기 등을 지역 사랑을 지속적으로 실천하고 있습니다.

세방전지 광주사업장은 1사 1산 환경정화 활동, 사회적 기업 물품 구매를 통한 저소득층 전달, 사랑의 헌혈 캠페인, 복지기관 차량지원사업 등의 다양한 활동을 하고 있습니다.



사랑충전장학금 전달

## 사랑충전 장학금 전달

창원공장 임직원의 급여 끝전을 매월 모금하여 관내 사회취약계층 학생들에게 장학금을 전달하고 있습니다. 1인당 50만원 장학금 및 장학증서를 수여하고 있으며 2021년에는 총 32명의 학생들에게 장학금을 전달하였습니다.



## 재능기부 활동

### [주거환경 개선 활동, 사랑의 김장담그기, 물품지원활동 등]

임직원들의 재능기부를 통해 주거환경 개선을 위한 봉사활동을 실시하고 있습니다. 관공서와 협의하여 홀몸, 노인가구, 국가유공자 및 기초생활수급자를 선정하여 연 1회이상 실시하고 있습니다. 주요활동으로는 도배 및 장판, 노후전등, 스위치 및 수전교체, 내부청소 및 폐기물 처리, 베란다 벽면 도색, 생활용품 증정(생필품 및 식자재 등)이 있습니다. 2017년 1호 사업을 시작으로 매년 국가유공자, 저소득가정, 다문화가정, 독거노인세대 등 다양한 사회 취약계층에게 도움의 손길을 내밀었고 2021년까지 7호 사업을 완료하였습니다.

또한, 관내 지역 복지시설을 방문하여 청소, 시설 정비 등의 환경개선과 책 읽어주기, 노래교실, 한글교육 활동 등 레크레이션 활동, 생필품 및 음식료 등 물품지원활동을 하고 있습니다. 지역내 사회 취약계층의 겨울나기를 돕기 위해 노인복지센터를 방문하여 김장용배추 150포기를 기부하고, 김장담그기 활동을 연 1회 정기적으로 실시하고 있습니다. 2015년 1호 사랑의 김장담그기를 시작한 이후로 현재까지 매년 김장봉사를 통해 누적 1,050포기의 김치를 사회복지기관에 전달했습니다.



## 농촌봉사활동

지역 내 자연 재해 피해 농가 및 일손부족 농가를 방문하여 일손돕기를 매년 실시하고 있습니다. 관공서와 협의하여 농가 선정하여 실시하며 농작물 수확 지원활동 (감자, 양파 등), 자연 재해 피해농가 (태풍, 장마피해 등) 복구작업 지원 등을 하고 있습니다.

## 사랑의 헌혈 봉사

헌혈의 집과 연계하여 사랑의 단체 헌혈 봉사 활동을 연 2회 이상 실시하고 있습니다. 헌혈버스 1회 방문 시 40여명의 단체가 헌혈을 실시하며 헌혈 후 헌혈증 기증을 실시하고 있습니다. 코로나 19로 혈액부족 해소를 위해 2021년에는 상, 하반기 두차례에 걸쳐 임직원들의 헌혈참여를 독려하였습니다.



주거환경 개선 활동



사랑의 헌혈 봉사



사랑의 김장 담그기

## 지역환경 개선 활동 [Society, Enviroment]

지역사회이웃을 위해 손을 내밀고 더불어 사는 봉사활동을뿐만 아니라, 우리가 살아가는 지역 환경을 위해 세방전지는 하천변환경개선활동, 클린 하이킹 등의 1사 1천, 1사 1산 활동을 매년 1~2회 이상 실시중입니다. 공장 주변 하천 쓰레기 줍기 등 환경 개선활동 및 지역내 등산로 쓰레기 줍기, 등산로 정비 등의 클린 하이킹을 실시하여 지역환경오염 개선에 앞장서고 지역기업시민으로서의 기업의 사회적책임을 이행하기 위한 노력을 끊임없이 하고있습니다. 광주사업장에서는 벤치, 야외 노후 운동기구를 광산구내 공원에 교체하였습니다.



클린 하이킹

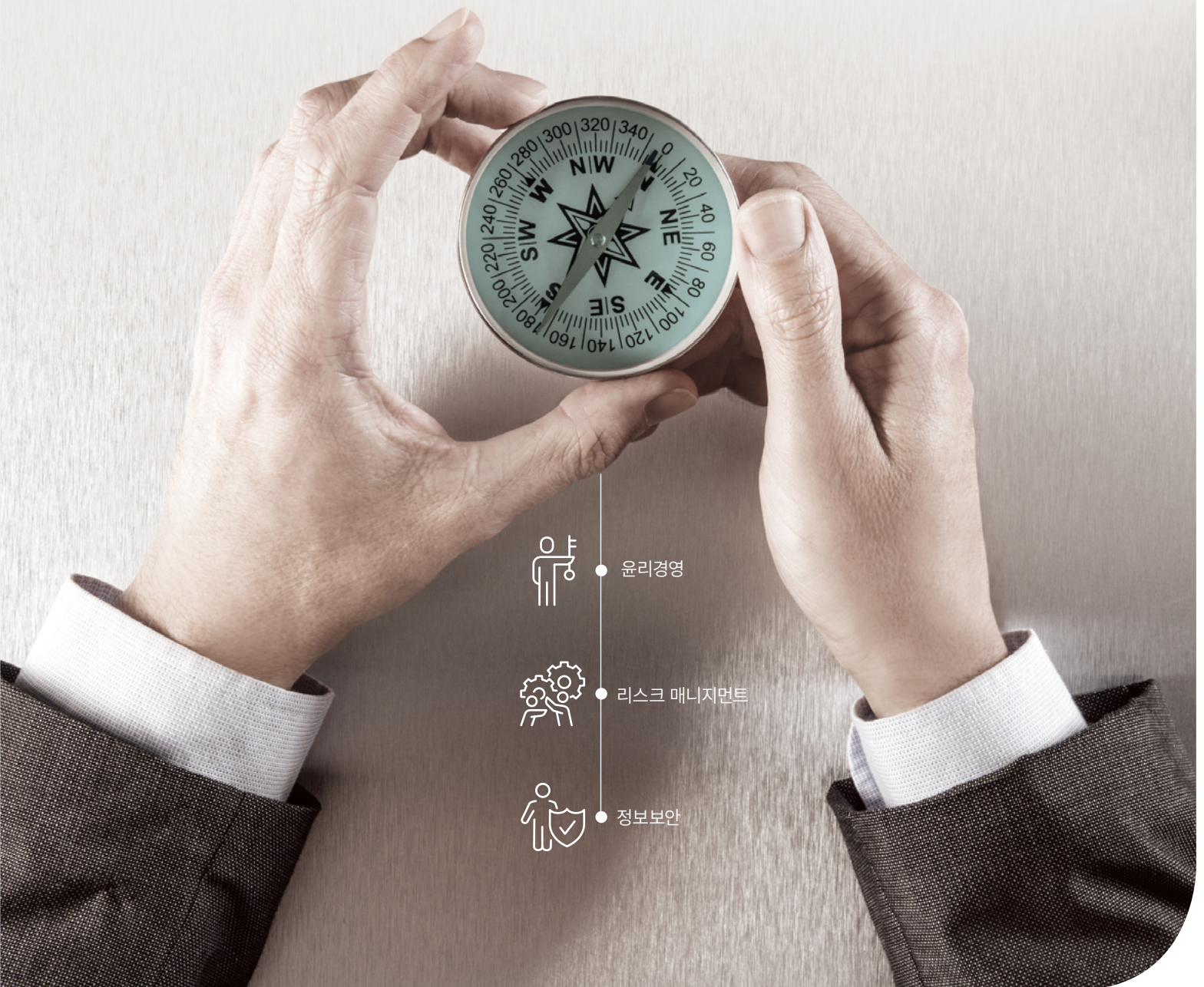


자연(환경)정화활동 1사 1천



# IV

## Governance



• 윤리경영



• 리스크 매니지먼트



• 정보보안

## 01 지배구조

당사는 주주의 가치가 지속적으로 창출될 수 있도록 기업의 가치를 높여 나가며 경제발전에 기여함은 물론 사회적 가치 창출과 더불어 윤리경영을 통한 정도경영의 경영철학을 가지고 있습니다.

당사는 이러한 경영철학을 실현하기 위해 모범적 지배구조 확립이 필요하며 이를 위해 당사는 이사회 중심 책임경영이라는 원장기적인 주주 가치 제고와 이해관계자의 균형 있는 권익 증진을 도모할 수 있는 기업지배 구조 구현을 추구하고 있습니다. 경영진은 전문지식과 합리적인 의사결정을 바탕으로 책임경영을 수행하고, 독립적인 사외이사 중심으로 구성된 이사회는 경영진을 감독하고 조언하는 역할을 담당하는 견제와 균형이 조화된 경영체제를 확립하고 있습니다.

당사는 이러한 경영 철학의 실행을 위해 건전하고 투명한 지배구조 확립이 중요하다는 점을 명확히 인식하고 있으며, 이를 위해 당사는 '이사회 중심 전문 경영'이라는 기본 원칙 하에 투명한 지배구조를 갖추고자 노력하고 있습니다. '이사회 중심 전문 경영'이란 각각의 이사진들의 전문성과 특히 사외이사의 독립성, 전문성, 경험 및 경력을 바탕으로 회사의 중요한 의사결정이 실질적인 이사회 운영을 통하여 결정이 되어야 한다는 뜻이며, 이를 위해 이사진에게 정확하고 충분한 경영 정보를 적시에 제공하여 진중한 토의를 거친 의사 결정이 이루어 질 수 있도록 노력하고 있습니다.

### 세방전지 지배구조 모델

이사회 구성 및 운영의 독립성	주주 가치 제고	경영진의 책임경영
<b>[이사회 독립성]</b> 사외이사 3인, 사내이사 5인  <b>[감사위원회 운영]</b> 사외이사 3인으로 구성된 감사위원회 운영	<b>[주주환원]</b> 현금배당 실시  <b>[주주권리]</b> 전자투표제 도입 기업정보 적시 제공  <b>[주주보호]</b> 내부거래, 자기거래 통제	<b>[책임경영]</b> 회사의 중대사항 결정 및 경영 활동에 대한 경영성과 평가 시행

## 이사회 운영 및 구성

### ① 이사회 운영

건전하고 투명성 있는 지배구조 체계는 지속가능경영을 위한 기반입니다. 당사의 이사회는 회사의 최고 상설 의사결정기구로서 기업의 경영목표와 전략 결정, 회사 내 주요 경영사항에 대한 의사결정 기능뿐만 아니라 경영감독 기능을 효과적으로 수행하고 있습니다. 이사회는 '이사회 중심 경영'을 충실히 이행하고 있으며, 당사의 주요한 의사결정은 모두 이사회를 통해서 이루어 지도록 정관 및 이사회 규정을 완비하고, 관련 법령과 제반 규정에 따라 이사회 운영을 지원 하고 있습니다. 의결 사항이 아닌 경우에도 회사의 주요한 경영 사항에 대해서는 의무적 보고가 이루어질 수 있도록 규정이 완비되어 있고 이를 성실히 이행하고 있으며 경영의사결정 기능 및 경영감독 기능을 효과적으로 수행하고 있습니다. 또한, 사외이사 만이 참석하는 사외이사 간담회 및 설명회 등을 통하여 이사회 운영방식 논의, 지배구조 제 개정 관련 논의 등을 이사회와는 별도로 실시하고 있습니다.

### ② 이사회 구성

당사 이사회는 회사의 최고 상설 의사결정 기구로서 전문경영인 중심 의사결정 및 정관에 의거 사내이사 중 대표이사가 의장을 맡고 있으며, 관계 법령 및 이사회규정에 의거하여 주주총회와 이사회 등 지배구조, 중요 투자결정, 회계 재무 및 인사 관련 주요 사항을 의결합니다. 2021년도에는 총 10회의 이사회가 개최되어 내부회계관리 운영실태 등을 보고받고, 타법인 주식인수 및 타법인 유상증자 청약 등의 안건을 심의하고 의결하였습니다. 연간 이사회에 상정된 안건과 보고 사항은 총 21건이며, 사외이사 참석율은 97%입니다. 2021년 7월 19일 당사는 이사회의 효율적 운영 도모를 위해 이사회 운영규정 개정을 진행하였습니다. 이사회의 효율적인 운영을 위해 부의안건 중 기준사항을 명확히 규정함으로써 이사회 운영에 효율성을 강화하였습니다.

## 이사의 독립성

사외이사를 포함한 모든 이사의 독립성 강화를 위해 이사 선임 시 주주총회 전 이사에 대한 모든 정보를 투명하게 공개하여 추천인, 회사와의 거래, 최대주주와의 관계 등에 대하여 외부에 공시하고 있습니다. 이사의 선임 관련하여 관련법규에 의거한 주주제안이 있는 경우, 이사회는 적법한 범위 내에서 이를 주주총회에 의안으로 제출하고 있습니다. 당사는 이사회를 통해 상법 등 법령 또는 정관 규정 사항 및 업무집행 관련 중요사항을 의결하고 있습니다.

현재 세방전지 이사회는 효율적인 견제와 투명한 의사결정이 이루어질 수 있도록 이사회 총원 8명 중 사외이사는 3명, 사내이사 4명, 기타비상무이사 1명을 포함한 총 8명으로 구성되어 있으며, 대표이사가 의장을 맡아 운영 되고 있습니다. 특히 상법 제432조 11에 근거하여 당사는 이사회 내 감사위원회를 두고 있으며 전원 사외이사로 구성되어 있습니다. 당사 이사회는 주주총회를 통해 선임하며, 주주총회에서 선임할 이사 후보자는 이사회가 선정한 주주총회 의안으로 제출하고 있습니다. 필요시 이사회 규정에 의거 이사회 내에 별도의 위원회를 둘 수 있도록 규정하고 있습니다.

## 이사의 효율성

당사는 정기적으로 분기 1회 이사회 개최를 원칙으로 하되, 필요에 따라 수시로 임시이사회를 개최하고 있습니다. 이사회 소집은 이사회 의장이 필요 또는 타당하다고 인정할 때 또는 1인 이상 이사의 청구가 있고 그 청구가 정당한 이유가 있다고 인정될 때, 이사회 의장이 소집하고 있습니다. 이사회는 이사의 전부 또는 일부가 직접 회의에 출석하지 아니하고 모든 이사가 음성을 동시에 송수신하는 Conference Call 방식에 의하여 결의에 참가하는 것을 허용하고 있으며 이 경우 당해 이사는 이사회 및 위원회에 직접 출석하는 것으로 간주됩니다. 이는 시간과 장소의 제약없이 이사진들의 이사회 의사결정에 참여할 수 있도록 하기 위함입니다.

이사회 구성 현황

(2022년 9월말 기준)

성명	성별	등기임원여부	담당업무	주요경력	임기만료일
이상웅	남	사내이사	경영총괄	서강대 경영학과 졸업 (1981년) 美 Pennsylvania대학교 Wharton경영대학원 졸업 (1987년) 세방전지(주) 부사장 (1990년) 세방전지(주) 대표이사 사장 (1999년) 세방(주) 대표이사 사장 (1999년) 대한력비협회 회장 (2015년 03월~2021년 01월) 단국대학교 이사 (2020년) 현 한림공학 한림원 회원 현 세방그룹 회장 (2013년)	2023.3.23
차주호	남	사내이사	대표이사	세방전지(주)전략기획팀 팀장(2005년~2007년) 세방전지(주)전략마케팅팀 팀장(2015년) (주)동양메탈 대표이사(2018년) 세방산업(주) 대표이사(2019년) 세방전지(주) 국내영업본부장(2018년~2019년) 현 세방전지(주) 대표이사	2023.3.23
김대웅	남	사내이사	생산본부장	전남대 화학공학과 졸업 (1990년) 전남대 대학원 신화학소재공학과 졸업 (2017년) 세방전지(주) 광주기술팀장 (2004년) 세방전지(주) 기술연구소장 (2011년) 현 세방전지(주) 생산본부장	2023.3.23
이원석	남	사내이사	경영관리본부장	부산대 회계학과 졸업 (2000년) 서울시립대 경영대학원 졸업 (2010년) GNI실 경영관리팀장 (2013년) 이앤에스글로벌(주) 경영지원 담당임원(2016년) 세방그룹 GNI실장 (2016년) 현 세방전지(주) 경영관리본부장	2023.3.23
무라오 오사무	남	기타비상무이사	경영총괄	GS Yuasa Corporation, GS Yuasa International 임원(2012년~2015년) 현 GS Yuasa Corporation 사장 현 GS Yuasa International 사장	2023.3.23
김용재	남	사외이사	감사위원회 위원	국세청 감사관실 감찰팀장(2002년~2004년) 대통령비서실 행정관(2004년~2005년) 서울지방국세청 감사관(2005년~2006년) 국세청 감사관실 감찰담당관(2006년~2008년) 국세청 운영지원 과장(2008년~2009년) 충북지방국세청 납세자보호담당관(2009년) 롯데칠성음료(주) 사외이사, 감사위원(2014년~2016년) 현 한화투자증권, 사외이사, 감사위원 현 민우세무법인 대표이사, 회장	2024.3.23
전인상	남	사외이사	감사위원회 위원	삼성SDI LiB 배터리팩 개발팀장(2002년~2004년) 삼성SDI 기획팀장(2005년~2009년) 삼성전자 삼성그룹 신사업팀장(2010년~2013년) 삼성SDI 자동차전지 기획팀장(2014년~2015년) 삼성SDI 자문(2016년~2017년)	2024.3.23
이영렬	남	사외이사	감사위원회 위원	서울대 법학과 졸업 (1981년) 사법연수원 제18기 수료 (1989년) 서울중앙지검 외사부장검사, 청와대 사정비서관 (2006년) 서울남부지법검찰청 검사장 (2013년) 대구지법검찰청 검사장 (2015년 02월) 서울중앙지법검찰청 검사장 (2015년 12월) 현 법무법인 도울 대표변호사	2024.3.23



이사회 주요 부의안건 사항 (변경 전 - 기준을 또는 기준액 없음)	
1	*기본조직의 제정 및 개폐 *지점, 공장, 사무소 사업장의 설치 이전 또는 폐지
2	*신규시설투자, 시설 증설/별도공장의 시설 또는 폐기 *타인을 위한 가지급 및 대여/유형자산 취득 및 처분 *자금 도입/타인을 위한 증여 및 담보제공 *채무보증/중요한 소송 제기 [타법인출자, 출자지분의 취득 및 처분]
3	*단일 판매 · 공급 및 중요 계약의 체결

이사회 주요 부의안건 사항 (변경 후 - 기준을 제정)	
▶	*조직 변경 사항의 조정. ① 본부 단위 조직 제정 및 개폐 ② 지점, 사무소 단위 삭제
▶	*유가증권 공시규정 기준은 5%임. *자기자본(자산) 2.5% 이상 기준 산정. [타법인 출자등 : 자기자본 2.5% or 50% 초과 출자]
▶	*유가증권 공시규정 매출액 5% 이상 기준 준용

## 이사의 윤리경영

총 이사수의 37.5% 이상으로 사외이사를 선임하고 있으며, 사외이사의 독립성은 물론 윤리경영팀과 내부회계통제팀을 별도로 조직하여 사외이사를 지원하고 있으며 매분기 내부거래 통제 및 회계에 관한 보고와 21년도는 사외이사를 대상으로 내부회계제도, 감사위원회 역할, 내부회계주요이슈등의 교육 및 설명회를 실시하였습니다. 이는 당사의 정도경영의 원칙하에 내부거래 및 회계등에 관한 사항을 매분기 필요시 수시보고하는 등 기업의 윤리경영을 확고히 하고자 합니다.

## 이사회의 전문성과 다양성

당사는 기업경영, 거시경제, 리스크 관리, 지속가능경영 등의 다양한 분야의 경험과 역량을 보유한 이사를 이사회에 참여시켜 이사회의 전문성과 경영진에 대한 견제기능을 강화하고 있습니다. 임원진에 대하여 워크숍 및 설명회 등을 통해 글로벌 동향과 주요 경영 현안에 대한 이해도와 전문성을 높이고 경영 현안에 대한 경영진과의 교류를 확대해 가고 있습니다.

## 감사제도

### 감사위원회의 독립성과 전문성

세방전지 감사위원회는 관련법령, 정관 및 감사위원회 운영규정에 따라 위원회의 구성, 운영 및 권한·책임 등을 감사위원회 규정에 정의하여 감사업무를 수행하고 있습니다. 당사는 정관, 감사위원회 규정에 감사위원회의 독립성과 전문성을 확보하기 위한 정책을 갖추고 있으며, 그에 따라 감사위원회를 구성하고 있습니다. 관련 법령에 따라 감사위원회를 설치, 운영하고 있으며, 감사위원회는 회계와 업무의 감사 및 이사회에서 위임한 사항에 대하여 심의 의결하며 이사와 경영진이 합리적 경영판단을 할 수 있도록 이사와 경영진의 직무집행을 감독하고 있습니다.

감사위원은 전원 사외이사로 구성되어 독립성을 강화하고 있으며, 사외 이사는 상법 등 관련 법령상 자격 기준을 준수함은 물론, 업무수행을 지원 하기 위한 교육 및 외부 전문가의 자문 제공 등을 통해 운영 측면에서도 감사위원회의 독립성과 전문성이 충분히 확보될 수 있도록 하고 있습니다. 전문성, 성실성, 독립성, 사회적 지명도 등의 선정 기준에 따라 주주 총회에서 선임되고 있습니다.

또한 감사위원회는 재무제표의 신뢰성 제고를 목표로 하는 내부통제제도인 내부회계관리제도의 감독 책임을 담당하고 있습니다.

감사위원회 위원	선임배경	추천인	임기
김용재	김용재 사외이사는 중부지방국세청 납세자보호담당관으로 근무하는 등 다년간의 공직생활을 경험한 세무전문가입니다. 세무 지식 및 실무 경험이 풍부하며, 최근 정부 차원에서 강조되고 있는 기업의 법적 책임과 준법경영 기조에 합치하는 경영 의사 판단의 적임자로 다양한 국내 기업의 사외이사 경험을 통해 주주 이해관계자와 원활히 소통하고 이를 반영한 감사위원으로서 역할을 수행할 것으로 기대됩니다.	이사회	2022.03.23 ~ 2024.03.23
전인상	전인상 감사위원은 리튬배터리 및 축전지 분야에서의 풍부한 업무경험과 전문적 기술지식을 보유하고 있습니다. 이를 활용하여 당사 의사결정과정에서 전문적 의견을 제시하며, 전문성과 독립성을 바탕으로 이사회 및 감사위원회내에서 독자적으로 견제와 감시 역할을 수행하여 회사의 경쟁력 제고에 기여할 것으로 기대됩니다.	이사회	2022.03.23 ~ 2024.03.23
이영렬	이영렬 감사위원은 서울남부지방검찰청, 서울중앙지방검찰청 검사장, 법무법인 변호사 등을 역임하면서 법적실무 능력을 겸비하였고 다양한 분야의 사건을 담당했던 경험을 바탕으로 이사회 운영에 합리성과 객관성이 담보된 법적 판단과 더불어 회사에 새로운 시각을 제시할 것으로 기대됩니다.	이사회	2022.03.23 ~ 2024.03.23

감사위원회의 감사업무 수행은 회계감사를 위해서는 재무제표 등 회계관련서류 및 회계법인 의 감사절차와 감사결과를 검토하고 필요한 경우에는 회계법인에 대하여 회계에 관한 장부와 관련서류에 대한 추가 검토를 요청하고 그 결과를 검토합니다. 또한 감사위원회는 업무감사를 위하여 이사회 및 기타 중요한 회의에 출석하고 필요할 경우에는 중요한 업무에 관한 회사의 보고에 대해 추가검토 및 자료보완을 요청 하는 등 적절한 방법을 사용하여 검토합니다.

#### 감사위원회 교육 현황

교육일시	교육실시주체	주요 교육내용
2021. 07.29	경영관리본부	축전지 제조 및 관련 사업현황 이사회 활동 및 이사회 운영규정
2021.07.19	내부통제팀	내부회계관리제도와 감사위원회의 역할 1) 내부회계관리제도 개요 2) 감사위원회의 역할 3) 내부회계관리제도 감사 이슈 4) 연결내부회계관리제도

#### 투명한 성과평가와 보수 책정

세방전지는 상법 제388조 및 정관에 의거하여 주주총회에서 승인한 이사보수 한도내에서 당사 임원처우규정 및 임원보수 지급 규정에 따라 이사의 보수를 지급하고 있으며, 사내이사의 보수는 담당업무, 전문성, 회사 기여도 등이 종합적으로 반영된 전년도 재무, 비재무 성과지표를 평가하여 일정범위내에서 지급하고 있습니다. 당사는 반기에 1회 중간평가를 실시(그룹사 경영전략팀, 인사팀)하고 사업년말 최종평가하여 성과보수를 지급하고 있습니다.

사외이사의 경우 독립성 보장을 위하여 기본 급여 외 성과 평가에 따른 보수는 별도 지급하지 않고 있습니다. 등기이사의 보수 지급 현황은 사업 보고서를 통하여 이를 공개하고 있습니다.

#### 주주

세방전지의 발행주식은 2021년 말 기준, 세방(주)(약38%), GS Yuasa International(16%) 등이 소유하고 있습니다.

당사는 정관 제26조의 규정에 따라 집중투표제를 배제하고 있으며, 서면투표제를 채택하지 않고 있습니다. 2021년 2월 24일 이사회에서 주주 의결권 행사의 편의성을 제고하고자 전자 투표제 도입 및 시행을 결의하였으며, 제55기 주주총회부터 동 제도를 운영하고 있습니다.

세방전지는 상법 시행령 개정에 따라 정기주주총회 일주일 전 사업보고서를 금융감독원에 공시하고 당사 홈페이지 (www.gbattery.com)에도 공시하는 등 주주들이 의사결정 과정에서 재무사항 및 비재무사항에 대한 정보를 활용할 수 있도록 하고 있습니다.

#### 주주현황

(2021년 말 기준)

주주명	소유 주식수 (주)	보유지분 (%)
세방(주)	5,312,352	37.95
GS Yuasa International	2,240,000	16.00
국민연금공단	856,904	6.12
기타	5,590,744	39.93
합계	14,000,000	100.00

세방전지는 지난 반세기 이상을 지속적인 경영혁신과 정도경영을 바탕으로 에너지 저장산업 및 국가발전에 기여해 왔습니다. 이러한 전통을 바탕으로 제반 법규를 준수하고 자유경쟁 시장의 질서를 존중하며, 투명하고 윤리적인 기업 활동으로 이해관계자와 공동의 번영을 추구함으로써 인류생활에 공헌하고 존경받는 글로벌 기업으로 우뚝 서고자 합니다.



## 02 윤리경영

### 윤리헌장

세방전지는 임직원이 지켜야 할 올바른 가치판단의 기준과 행동의 원칙이 되는 윤리헌장을 제정하고 적극 실천해 나가고 있습니다.

우리는 고객의 권익 증진을 위해 항상 고객가치를 창출하도록 행동하고, 합리적이고 투명한 경영활동을 통해 주주가치 향상에 최선을 다한다.

우리는 임직원 개개인의 인격을 존중함으로써 상호 신뢰와 이해를 바탕으로 건전하고 성숙한 조직문화를 조성하고, 임직원을 자율적이고 창의적인 인재로 육성하기 위해 최선을 다한다.

우리는 협력업체와 공존·공영하는 동반자적 관계를 구축하여 상호 성장할 수 있도록 적극 협력하고, 상호 대등한 위치에서 거래하여 어떠한 형태로든 우월적 지위를 이용한 부당한 요구를 하지 않는다.

우리는 기업의 지속적 성장을 통하여 고용창출과 성실한 납세로 국가경제에 기여하고, 환경 관련 법규를 준수하여 환경보호에 앞장서며, 문화 및 복지사업을 통해 사회에 공헌한다.

우리는 모든 업무를 투명한 기준에 의해 처리하고, 모든 이해관계자와 공정한 거래관계의 유지함으로써 회사가 추구하는 정경경영 실현에 최선의 노력을 다한다.

### 윤리경영 체계

세방전지는 감사위원회 산하에 총괄부서인 윤리경영팀과 실천주관부서인 인사팀 및 총무팀으로 구성되어 윤리경영 업무를 수행하고 있습니다. 윤리경영 총괄부서는 윤리경영 추진에 관한 중요정책 결정, 관련 규정에 대한 유권해석, 강령 실천 및 운영에 관한 사항, 위반행위 신고접수에 해당하는 업무를 수행합니다. 윤리경영 실천주관부서는 관련 규정의 제정 및 개정, 윤리경영 교육, 서약서 징구, 윤리경영 이행실태 모니터링 등의 업무를 수행하고 있습니다.

매년 모든 임직원을 대상으로 윤리헌장과 구체적인 업무행동지침인 윤리강령을 숙지시키고자 윤리경영실천서약서에 서명토록 하고 있습니다. 이와 함께 임직원들이 업무와 관련된 공정거래 관련 법규 준수 사항을 명확히 인지하고 실천할 수 있도록 기준과 절차를 마련하고 있습니다.

### 윤리경영 교육

세방전지는 윤리경영 실천력 제고를 위해 신규 입사한 신입 및 경력 사원에게 윤리교육을 필수 이수토록 하고 있으며, 전 임직원을 대상으로 수시 교육을 진행하고 있습니다. 향후 협력사와 함께 실천하는 윤리경영을 위해 협력사 구성원들에게 지속해서 윤리경영실천 문화를 확산시켜 나갈 예정입니다.

### 공정거래 준수

공정거래관련법규를 준수하는 것은 세방전지의 기본 방침이며, 공정거래관련법의 목적은 공정하고 정직하며 활발한 경쟁을 유지하는 것입니다. 공정거래 관련 법규는 매우 중요하고 위반의 결과는 심각하기 때문에 공정거래자율준수프로그램은 반드시 엄격히 준수하고 실천 사항을 필히 이행해야 합니다.

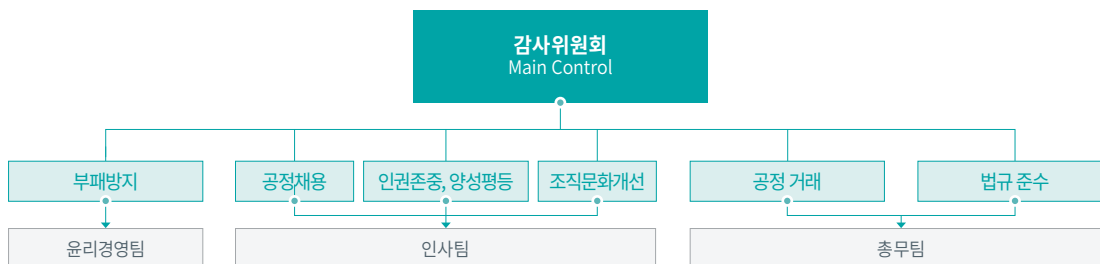
최근 3년간 반경쟁행위 및 독점행위에 대한 법적 조치건수는 없습니다.

### 세방전지 공정거래 4대 실천사항

- ① 바람직한 계약 체결 실천사항
- ② 협력업체 선정 및 운영 실천사항
- ③ 내부심의 위원회 설치 및 운영 실천사항
- ④ 바람직한 서면발급 및 보존에 관한 실천사항

### 추가 정보 사항

세방전지 | 공정거래 4대 실천사항 (gbattery.com)



## 03 리스크 매니지먼트

세방전지의 위험관리는 경영진의 정책에 따라 이루어지고 있습니다. 이사회는 전반적인 위험관리에 대한 문서화된 정책, 외환위험, 이자율위험, 신용위험, 파생금융상품과 비파생금융상품의 이용 및 유동성을 초과하는 투자와 같은 특정 분야에 관한 문서화된 정책을 검토하고 승인합니다. 리스크에 따른 손실비용 및 기회 가치 평가를 지속적으로 실행함으로써 재무적 리스크를 최소화하고 있습니다. 그에 따른 자금 프로세스 내부통제 사항에 대한 점검 결과를 매 분기 이사회를 통해 점검결과를 확인하고 있습니다.

또한 품질, 환경·안전, 정보보안 등 경영 전반의 리스크에 대응해 나가고 있습니다. 경영진은 관련부서와 운영현황을 주기적으로 점검하고, 리스크 개선계획 중 투자비가 수반되는 활동은 당해 년도 사업계획에 반영하여 운영하고 있습니다. 프로세스 점검 및 리스크 재평가를 통해 관련 영향을 최소화시키고 사전 대비토록 하고 있습니다.

이와 함께 해외법인이 속한 국가별 조세 법규 및 정책을 엄격하게 준수하고 있습니다. 사업 운영 과정에서 조세와 관련된 의사결정이 필요할 경우에는 이사회 또는 유관 조직이 해당 사항들을 검토하여 최종 의사결정을 진행하고 있습니다.

### 재무 리스크 대응

#### 재무위험관리

당사는 국제 거시경제 변화에 따른 시장위험, 신용위험 및 유동성위험과 같은 다양한 재무위험에 노출되어 있습니다. 회사의 전반적인 위험관리 정책은 금융시장의 변동성에 초점을 맞추고 있으며, 재무성과에 미치는 부정적 영향을 최소화하는 데 중점을 두고 있습니다.

#### • 시장위험

##### 외환위험

당사는 국제적으로 영업활동을 영위하고 있기 때문에 외환위험, 특히 주로 미국 달러화, 유로 화 및 일본 엔화와 관련된 환율 변동 위험에 노출되어 있습니다. 외환위험은 미래예상거래, 인식된 자산과 부채, 해외사업장에 대한 순투자자와 관련하여 발생하고 있습니다. 경영진은 기능통화에 대한 외환위험을 관리하도록 하는 정책을 수립하고 있습니다.

##### 주식가격위험

재무상태표상 기타포괄손익공정가치측정금융자산 또는 당기손익공정가치측정금융 자산으로 분류되는 당사 보유 지분증권의 가격위험에 노출되어 있습니다. 지분증권에 대한 투자로 인한 가격위험을 관리하기 위해 포트폴리오를 분산투자하고 있으며, 포트폴리오의 분산투자는 당사가 정한 한도에 따라 이루어집니다.

##### 이자율위험

이자율위험은 미래의 시장 이자율 변동에 따라 예금 또는 차입금 등에서 발생하는 이자수익 및 이자비용이 변동될 위험을 뜻하며, 당사의 이자율 위험관리의 목표는 이자율 변동으로 인한 불확실성과 순이자비용의 최소화를 추구함으로써 기업의 가치를 극대화하는데 있습니다.

#### • 신용위험

신용위험은 보유하고 있는 수취채권 및 확정계약을 포함한 도소매 거래처에 대한 신용위험뿐 아니라 현금및현금성자산, 파생금융상품 및 금융기관 예치금으로부터 발생하고 있습니다. 도매 거래처의 경우 독립적으로 신용평가를 받는다면 평가된 신용등급이 사용되며, 독립적인 신용등급이 없는 경우에는 고객의 재무 상태, 과거 경험 등 기타 요소들을 고려하여 신용위험을 평가하게 됩니다. 개별적인 위험한도는 이사회가 정한 한도에 따라 내부 또는 외부에서 평가한 신용등급을 바탕으로 결정되며, 신용 한도의 사용 여부는 정기적으로 검토되고 있습니다.

#### • 유동성위험

당사는 미사용 차입금 한도를 적정 수준으로 유지하고, 영업자금 수요를 충족시키기 위해 차입금 한도나 약정을 위반하는 일이 없도록 유동성에 대한 예측을 항시 모니터링하고 있습니다. 유동성을 예측하는데 있어 당사의 자금조달 계획, 약정 준수, 회사내부의 목표재무비율 및 통화에 대한 제한과 같은 외부 법규나 법률 요구사항도 고려하고 있습니다.

#### 자본위험관리

당사의 자본관리 목적은 계속기업으로서 주주 및 이해당사자들에게 이익을 지속적으로 제공할 수 있는 능력을 보호하고 자본비용을 절감하기 위해 최적의 자본구조를 유지하는 것입니다. 자본구조를 유지 또는 조정하기 위해 주주에게 지급되는 배당을 조정하고, 부채 감소를 위한 신주 발행 및 자산 매각 등을 실시하고 있습니다.

### 내부회계관리제도

회계정보의 투명성 제고와 신뢰성 있는 재무정보 제공을 위해 2021년 5월, 대표이사 직속의 내부회계관리제도 운영을 위한 전담조직 ‘내부통제팀’을 신설하였으며, 내부통제팀은 설계평가, 운영평가 감사결과 미비점 확인 및 프로세스 개선을 통해 내부회계관리제도를 고도화시키고 있습니다. 2021년 내부회계관리제도 외부감사 결과 ‘적정’의견을 받았습니다. 내부통제팀에서는 지속적으로 내부통제기준의 준수여부를 점검하고 취약부분을 개선하고 있습니다.

최근 회계부정, 자금횡령사고 관련 선제적 예방을 위해 자체적으로 자금 프로세스를 점검하고 결과를 감사위원회에 분기별로 보고했습니다.

#### • 내부회계관리제도 5단계

세방전지의 내부회계관리제도는 다음의 5가지 단계에 따라 이뤄지고 있습니다.

- ① 윤리적 가치를 바탕으로 내부회계관리제도가 잘 운영되기 위한 회사 환경
- ② 이를 바탕으로 회사가 노출된 위험 파악
- ③ 위험에 대응하는 통제장치 마련
- ④ 경영방침이 회사 구성원 및 외부 이해관계자들에게 의사소통할 수 있는 창구 마련
- ⑤ 지속적인 모니터링



## 비재무 리스크 대응

### ⚙️ 비재무 리스크 관리

세방전지는 당사의 전략적 방향, 의도된 결과에 영향을 미치는 대내외 경영환경, 이해관계자의 니즈 및 기대 요구에 대한 적절한 조치 및 대응을 함으로써 품질 및 환경안전보건경영시스템의 성과를 향상시키기 위해 노력하고 있습니다. 이러한 비재무적 리스크에 대응하기 위해 정기적 평가와 비정기적 평가를 실시하고 있습니다.

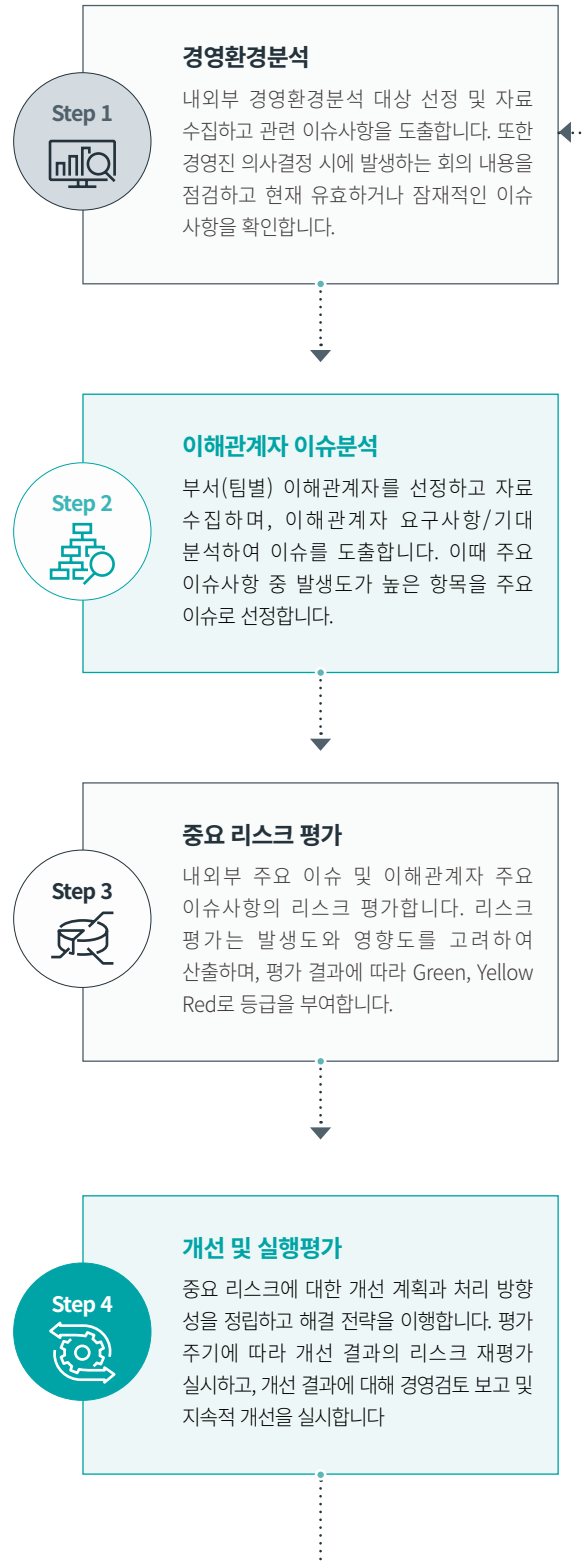
#### • 정기평가

정기평가는 매년 법적/규제적 변화 사항, 내·외부 이해관계자의 요구사항에 대한 분석을 실시합니다. 또한 신제품, 원재료, 공정 변화 등 생산에 수반되는 다양한 사항과 설비, 유틸리티 등의 상황을 고려하여 평가를 실시하고 있습니다.

#### • 비정기평가

비정기평가는 의도하지 않은 중대한 이슈가 예상되거나 발생한 경우 주기와 시기에 상관없이 실시되는 것입니다. 경영환경, 품질 및 환경안전보건경영시스템에 중대한 영향을 주는 내 외부 경영환경 이슈, 정기평가 시 미 반영된 제품 생산과 관련된 중대한 이슈가 발생된 경우 등이 있습니다.

### ⚙️ 리스크 관리 프로세스

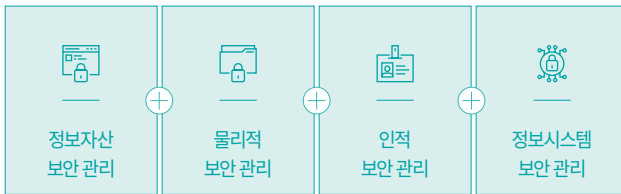




## 04 정보보안

세방전지는 기업의 중요한 정보 및 개인정보유출에 대한 리스크에 대비하고 있습니다. 정보보안조직은 세방그룹의 정보보호 최고책임자(CISO)를 중심으로 정보보안책임자, 정보보안관리자, 개인정보보호책임자 등으로 구성되어 있으며, 정기적으로 정보보호 위원회와 정보보호 실무협의회를 개최(각각 1회/분기, 1회/월)하고 있습니다. 또한 정보보안관리 4대 부문별 규정 및 지침을 제정하고, 보안사고 대응체계를 수립하여 운영하고 있습니다.

### 정보보안관리 4대 부문



세방전지는 사내 정보보안규정에 따라 고객, 협력사, 임직원 등 제 3자의 개인정보 처리 시 개인정보 보호 규정을 준수하고 있으며, 지난 3개년 간 개인정보보호 위반 및 유출 건수는 없습니다.

보안 인식 제고를 위하여 보안 교육 및 홍보를 통해 주요 보안 수칙과 이슈 사항을 다양한 방법으로 전파하고 있습니다. 매월 둘째주 수요일 세방그룹 정보보호의 날을 시행하고 있으며, 보안 감사(1회/년)를 실시하여 취약점을 파악하고 관리강화를 통해 정보의 외부 유출을 사전에 차단시키고 있습니다.

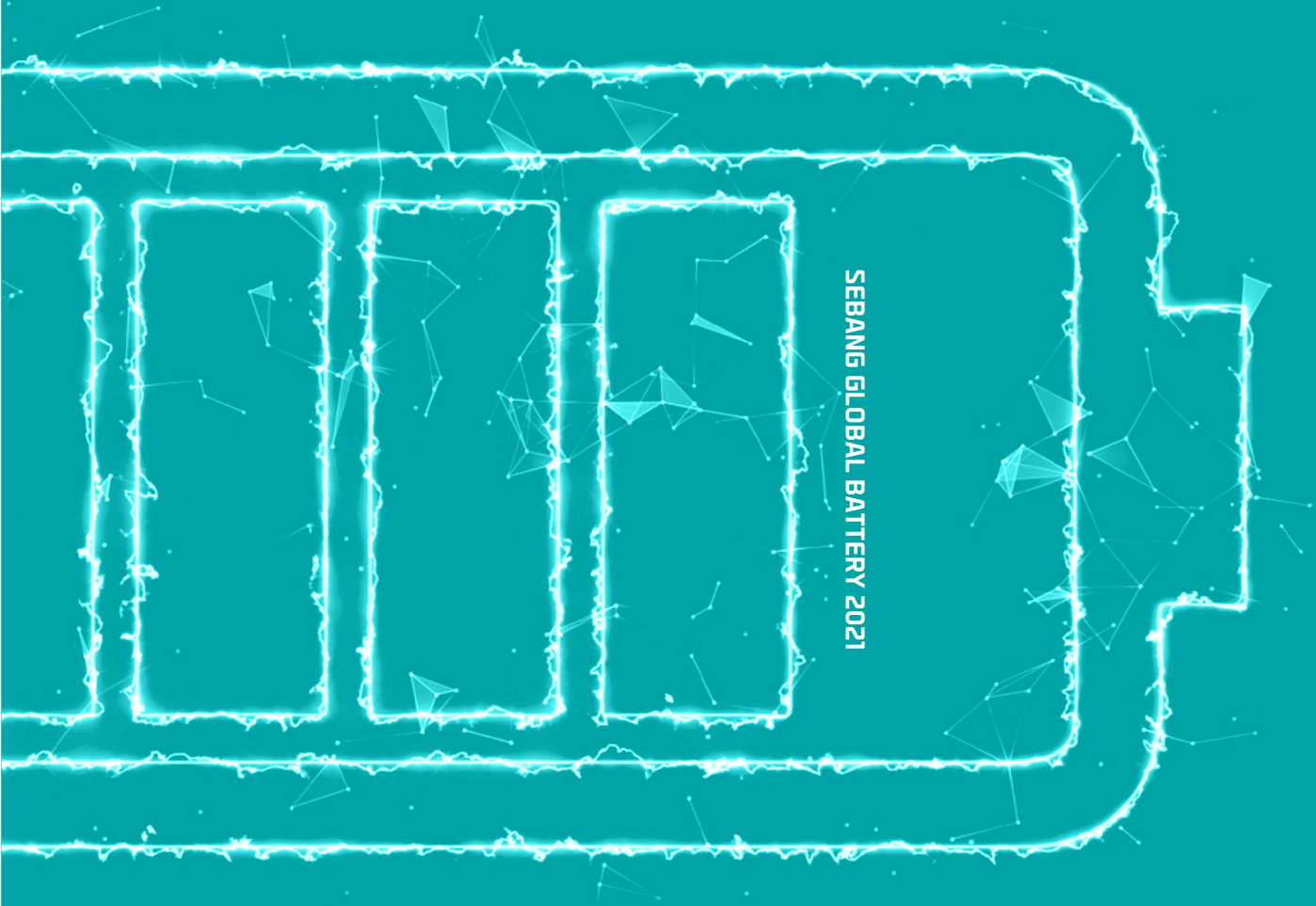
### 정보 유출 리스크 관리

세방전지는 제품에 대한 기술 및 주요 정보의 자산 보호를 위해 전자문서관리시스템(EDMS) 시스템을 운영하고 있습니다. 또한, 임직원 정보유출을 방지하기 위해 데이터 유출방지(DLP) 시스템을 운용하고 있으며, 제품에 대한 주요 기술, 품질관리 정보는 DLP 보안 수준을 더 높은 레벨로 설정해 정보 자산 보호에 힘쓰고 있습니다. 또한, 당해년도 PC보안시스템을 업그레이드 및 개선하여 외부 침입으로부터 감염/침해경로를 분석하는 관제시스템을 구축하였습니다. 이처럼 정보보안을 위한 다수의 보안 솔루션을 도입 운용 중이며, 정보유출 및 외부 해킹 등의 공격으로부터 안전한 전산업무환경을 구축하고 있습니다.

실시간으로 정보의 흐름에 관한 모니터링을 수행하고 있으며, 관련 규정의 유효성 검토를 통해 최상의 보안 컨디션을 유지하도록 지원하고 있습니다.



# SEBANG GLOBAL BATTERY 2021



# Quality Management

세방전지 주식회사의 품질방침은 축전지 제품을 설계, 제작 및 공급하는데 있어서  
고객, 법규 및 규제 요구사항과 관련된 규격요구사항에 따라 품질경영시스템의 요구사항을 파악하고  
이를 세방전지에서 수행되는 생산 및 기타 모든 품질경영활동에 적용함으로써,  
고객의 요구사항과 기대를 만족시킬 수 있는 제품 및 서비스를 제공하는 것입니다.

이를 달성하기 위해 세방전지는 ISO9001 및 IATF16949 규격의 요구사항을 만족시키는 효과적인 품질경영 시스템을 수립하고,  
이를 준수, 실행 및 유지, 발전시키기 위해 다음 사항을 지속적으로 추진합니다.

- 
- 기술혁신을 통한 글로벌 수준의 제품 개발 및 제공 •
  - 생산공정의 예방관리 및 개선을 통한 생산성 향상 •
  - 부적합에 대한 철저한 원인분석을 통한 공정 및 제품 부적합 최소화 •
  - 철저한 검사/시험과 신속한 A/S를 통한 고객불만 최소화 •
  - 지속적인 제품개발과 제조공정의 개선을 통한 가격 경쟁력 확보 •

## 01 품질경영체계

세방전지는 “세계 일류 고객 요구사항을 모두 충족하는 Global Top 기업으로 도약”이라는 품질경영 비전 아래 고객만족을 최우선으로 생각하며, 제품과 서비스 품질향상 및 경쟁력 확보를 위해 노력하고 있습니다. 품질관리, 품질보증, 품질평가 파트의 다각적이며 유기적인 품질 확보 노력으로 고객과 함께 무한한 가치를 창조해 나가고 있습니다.

세방전지는 국제 공인기관의 품질 외 다양한 시스템 관련 인증서를 보유하고 있으며, 이외 각 국가별 인증 (KS, JIS, 브라질 INMETRO, 필리핀 PS, 말레이시아 SIRIM, 인도 SNI 등)을 확보하고 있습니다. 추가로 변화하는 환경 및 고객 요구사항에 맞춰 당사 제품의 신뢰성 확보를 위한

다양한 인증 확보를 위해 노력하고 있습니다. 2018년부터는 IATF 16949와 BQRS(Built In Quality Supply, 공급자 제조공정 품질)를 통합한 세방 고유의 S-QMS(Sebang Quality Management System)를 구축하여 제품별 맞춤형 품질경영을 실현하고 있습니다.

광주 사업장(2020년), 창원 사업장(2021년)은 ISO/IEC 17025 인증을 기반으로 당사 시험실을 공인 시험기관으로 인정 받기 위한 KOLAS 인증을 획득하였습니다. 이를 통해 국제적으로 통용되는 인증마크 확보(KOLAS 인정 획득)로 사내 평가의 공신력 향상 및 대외 신뢰성 확보가 기대됩니다.

### 품질경영 비전

세계 일류 고객 요구사항을 모두 충족하는 Global Top 기업으로 도약

### 품질경영 체계



## 인증개 현황

인증서	인증 내용	최초 인증 일자	
		광주 사업장	창원 사업장
ISO 9001	품질경영시스템	2003-12-16	2003-12-23
ISO 14001	환경경영시스템	2003-12-16	2003-12-23
IATF 16949	자동차 품질경영시스템	2018-08-21	2017-11-14
ISO 22301	비즈니스 연속성 경영시스템	2018-11-28	2018-11-28
ISO 45001	안전보건경영시스템	2019-09-27	2019-05-29
ISO17025	KOLAS 공인시험기관 인정	2020-10-15	2021-12-28

## 02 품질혁신활동

### 품질혁신활동 개요

품질 혁신을 위한 활동으로 매년 소집단 개선활동 및 현장 즉개선 활동을 진행하고 있습니다. 소집단 활동은 중요 이슈 사항에 대한 소집단 인원 편성하여 다양한 품질기법(6시그마 등)을 활용한 개선활동을 추진하였고, 이를 통해 각 구성원의 문제해결 능력을 향상시키고 품질 개선 시스템의 문화를 정착 하였습니다. 현장 즉개선 활동은 전사원이 참여하여 현장의 잠재된ロス(loss)를 도출하고 낭비 제거 활동을 통해 기업의 체질 강화 및 작업자의 품질 마인드 고취를 위한 활동을 실시하고 있습니다. 상기의 품질혁신 활동을 통해 2020년 대비 2021년 Q-cost 비용은 유·무형 개선효과로 광주공장 4.8억, 창원공장 3.4억 등 총 8.2억원 (공정 부적합율 감소 및 대외 필드 클레임 예방 등)이 절감이 되었으며, 지속적 개선활동을 통해 GM 협력사 품질우수업체 SQEA\*를 6년 연속 수상 하였습니다.

※ SQEA(Supplier Quality Excellence Award): GM(社) 글로벌 1,773개 협력사 대상으로 품질 우수 협력사인 총 122개 사에만 수여하는 인증.



### 현장중심의 개선활동

‘답은 현장에 있다.’ 라는 말대로 품질 관리와 개선의 중심은 현장입니다. 세방전지는 현장 작업자와 관리자 합동 공정 분석을 강화하고 있습니다.

또한 품질 이슈 공유 및 개선사례에 대해 분기별 또는 수시 교육을 실시하고 있으며, 개선 제안제도를 통해 전사적 품질 개선 활동 분위기를 조성하고 현장 품질 마인드를 고취시키고 있습니다.



합동 품질검사



현장 품질 세미나



자주검사 합리화



품질신문고 활성화

### 품질 교육

세방전지는 품질경영시스템의 추진과 고객이 만족하는 품질의 제품을 제공하기 위한 조직 및 직무분장에 의거하여 품질관리 담당자를 비롯한 전직원들 대상으로 품질에 대한 기초적 및 심화 교육을 수시로 진행하고 있습니다. 교육은 사내외 구분으로 진행하고 있으며, 외부 전문가 초청 교육을 통한 최신 트렌드를 습득하고 품질 마인드 Level-up 진행하고 있습니다.





## 03 스마트 공정관리

### 스마트팩토리 구축 및 고도화

세방전지는 품질 정보의 체계화, 신속한 Lot 추적, 검사/설비 정보의 실시간 통계 분석 및 모니터링을 구현하여 제조 현장의 스마트화를 추진하고 있습니다. 또한 스마트팩토리 구축을 위한 중장기 계획을 수립하여 전 라인 스마트화와 주요 설비 제어시스템 도입으로 휴먼 에러를 방지할 수 있는 검사 및 설비의 자동화를 진행하고 있습니다. 창원사업장은 2015년 SPC(Statistical Process Control, 통계적 공정 관리) 시스템을 AGM제품군에 도입하여 운영 중에 있으며, 2017년 ESP 제품군에 확장 도입 완료하였습니다. 광주사업장은 다품종 소량생산 체제에서 제품 품질 신뢰성 향상 및 공정관리 고도화의 일환으로 2019년 이후 정부 및 지자체지원 사업을 병행하여 개별 바코드를 통한 실시간 SPC시스템 적용 등 스마트 팩토리 구축을 추진 중입니다. 현재 '19년도 1공장 구축 완료 및 고도화 추진 중이며, '22년도 3공장, '25년도 이내 2공장 및 광주사업장의 전 공장에 스마트 팩토리 구축 완료를 목표로 하고 있습니다. 개별 바코드 시스템을 통한 제품 혼입 방지, X-Bar 관리도 및 공정능력의 실시간 분석, 종합 품질 상황실 운영을 통한 실시간 품질 현황 확인, 제품 역추적 시스템 구축을 통한 품질/생산 이력 확인 등을 추진하고 있으며, 최종적으로는 종합 품질 판정 시스템 도입을 통해 선행 공정의 NG 이력 조회 및 부적합 유출 방지를 목표로 하고 있습니다.

### 품질 데이터 분석

세방전지는 S-QMS, POP 등의 관리시스템을 현장에 적용함으로써, 공정검사 데이터, 부적합 데이터 등의 공정 기록을 사용하여 데이터 분석에 의한 개선조치의 자료로 업무에 적용하고 있습니다. 또한 특별 특성, 보안 특성 등 주요 공정의 품질특성에 대해서는 주기적으로 데이터를 분석하고, 추이를 모니터링하는 SPC 시스템을 적용하여 공정관리를 실행하고 있으며, 이를 통한 제품 품질 예방관리를 시행하고 있습니다. 품질 Data의 실시간 통계 분석 및 판정 시스템 적용으로 품질이상 발생시 즉각적인 확인 및 조치 가능하며, 이를 통해 잠재적인 품질 Q-Cost (예방비용)를 감소할 수 있습니다.



## 04 제품 안전 및 정보 제공

EU 환경규제 법규 및 고객 요구사항에 의거, 원·부자재에 대한 유해물질 분석을 실시하고 있습니다. 2021년 유해물질 10개 항목, 고위험성 물질 211개 항목을 분석하여 기준을 충족하였으며, 주기적으로 갱신하고 있습니다. 또한 제품의 오용을 방지하고 고객의 편의성을 증대하기 위해 제품과 관련된 정보를 충실하게 제공하고 있습니다. 기업 홈페이지

정보센터를 통해 제품 카달로그 및 배터리관리 매뉴얼을 제공하고 있으며, 제조물 책임법(PL) 보험에 가입하여 제조물의 결함으로 인해 발생한 손해로부터 피해자를 보호하기 위한 조치를 취하고 있습니다.

### 제도별 분석 대상 및 기준

구분	내용	분석 대상	기준	주기
유해물질 (RoHS)	- 전기·전자제품 內 유해물질제한 지침 (2011/65/EU 발표) - HKMC MS201-02 (자동차 부품 및 재료의 중금속 사용 금지)	중금속	Cd 100mg/kg↓	2회/년
			Pb, Hg, Cr <sup>6+</sup>	
		난연제	PBBs, PBDEs	
		프탈레이트계	DEHP, BBP DBP, DIBP	
고위험성물질 (SVHC)	- EU 內 연간 1톤 이상 제조 혹은 수입되는 화학물질에 대한 등록서 제출 의무 사항	카드뮴 등 총 211종 (‘21.1월 기준)	완제품 기준 0.1wt% 미만	1회/2년

## 05 품질 혁신실적 (수상)

세방전지는 2021년 대한민국 KS명가 선정, KS인증대상 단체부문 국무총리상 표창, 한국표준협회 우수회원으로 선정 되었습니다. 이는 세방전지의 품질경영시스템 운영에 따른 품질 혁신 실적을 보여주는 한해였다고 생각합니다.

대한민국 KS 명가의 경우, 한국산업표준(KS) 60주년을 맞이하여 KS표준을 적극 활용하여 모범적으로 혁신성장을 이룬 선도기업을 대상으로 포상하였으며, 이중 일차 년도 7개사 중 대표로 수상하였습니다. 이는 전기분야 최초 수상이었습니다.

KS인증대상 단체부문의 수상은 품질 향상 및 기술 혁신을 통한 국가 경쟁력 강화에 기여한 공로 업체를 대상으로 포상하였으며, 세방전지는 이중 국무 총리 표창을 수여하였습니다.



## 06 고객만족활동

세방전지는 고객 만족을 실현하고 장기적으로 브랜드 이미지 향상을 위해서 고객 접점 관리를 지속적으로 실시하고 있습니다. 내부 역량 강화를 위해 영업 및 서비스 기본 교육과 기술 교육을 실시하여 전문 품질 CS담당 엔지니어를 육성하고 있습니다.

기업 고객과의 정기적인 소통을 통해 고객의 니즈를 파악하고 있으며, 산업 현황에 맞추어 더 나은 가치를 제공하기 위해 기술 혁신을 통한 제품 개선과 개발을 지속적으로 수행하고 있습니다. 고객 불만 및 제품

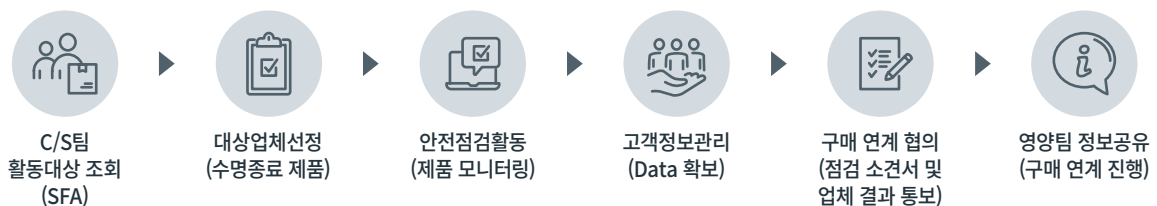
이상 발생시에는 영업, CS, 품질경영, 기술혁신팀이 함께 신속히 내용을 확인하고 솔루션을 제공하고 있습니다. 이후 발생 이슈에 대해서는 원인 파악 후, 세부 목표를 수립하여 개선활동을 추진하고 있습니다.

또한 사전 안전 모니터링 활동을 통해 제품 및 운송 Data를 확보하고 영업팀과 정보 공유를 하여 구매연계활동을 통해 지속적으로 고객과의 관계를 유지하며 매출 향상에 기여하고 있습니다.

### 고객불만처리 프로세스



### 안전 모니터링 & 구매연계활동 프로세스



## 07 Global Communication

세방전지는 매년 국내외 박람회, 전시회 등에 참가하여 시장 동향 및 고객의 니즈를 파악하고 있습니다. 2018년 두바이에서 열린 국제 자동차 부품 박람회인 오토메카니카(Automechanika)에 참가했습니다. 이는 중동, 아프리카 지역 최대 규모의 자동차 부품 전시회입니다. 또한 매년 10월 말~11월 초 미국 라스베이거스에서 개최되는 북미 최대의 Aftermarket

자동차 부품 박람회, AAPEX에 참여하여 박람회 부스를 운영하고 있습니다. 이를 통해 당사는 글로벌 인지도를 높이고, 해외 시장 진출을 적극 모색하고 있습니다. 국내에서는 2020년 차량 동호회를 대상으로 AGM 배터리 홍보 프로모션을 진행하고, 배터리 및 알터네이터(차량 축전지 충전 발전기) 상태를 점검하는 이벤트를 실시하였습니다.



2018 오토메카니카 홍보부스



2019 AAPEX 홍보부스

## 08 제품 및 브랜드 평가 조사

세방전지는 매년 차량점검 서비스와 병행하여 정기적인 제품 및 브랜드 평가 조사를 실시하고 있습니다. 이를 통해 고객의 요구사항을 파악하고, 제품개발 및 품질향상에 반영하기 위해 노력하고 있습니다. 제품을 구입·사용하는 고객이 느끼는 자사의 수준을 경쟁사와 비교평가하여 고객 중심의 서비스 구현과 품질향상에 이바지하고 있습니다.

지난해 코로나19 확산으로 인해 국내외 전시회 참여 및 대면 활동이 지속될 수 없었지만, 고객의 의견을 청취하고 소통하기 위한 온라인 고객지원센터(1899-7300), SNS 채널 활동(유튜브, 세방전지 블로그, 페이스북 등)을 강화해 나가고 있습니다.

세방전지 지속가능경영 보고서 2021

# Appendix

---

ESG 데이터

GRI Content Index

SASB Index

TCFD Index

UN-SDGs

제 3자 검증 의견서

주요 인증 및 수상실적

협회가입현황

# ESG 데이터

요약 연결재무상태표

(단위: 원)

구분	2019년 12월말	2020년 12월말	2021년 12월말
유동자산	871,928,287,286	973,877,744,791	1,057,599,217,741
비유동자산	638,760,545,217	540,461,643,850	626,809,346,573
<b>자산총계</b>	<b>1,510,688,832,503</b>	<b>1,514,339,388,641</b>	<b>1,684,408,564,314</b>
유동부채	428,158,049,112	353,916,531,616	431,560,399,953
비유동부채	27,841,182,054	24,244,314,332	40,849,064,120
<b>부채총계</b>	<b>455,999,231,166</b>	<b>378,160,845,948</b>	<b>472,409,464,073</b>
자본금	7,000,000,000	7,000,000,000	7,000,000,000
자본잉여금 외	47,732,792,916	36,545,714,201	32,146,753,186
이익잉여금	999,441,404,019	1,062,497,557,301	1,140,930,267,163
비지배지분	515,404,402	30,135,271,191	31,922,079,892
<b>자본총계</b>	<b>1,054,689,601,337</b>	<b>1,136,178,542,693</b>	<b>1,211,999,100,241</b>

요약 연결포괄손익계산서

(단위: 원)

구분	2019년	2020년	2021년
<b>매출액</b>	<b>1,139,007,566,213</b>	<b>1,252,791,016,185</b>	<b>1,352,007,672,441</b>
<b>매출원가</b>	<b>941,740,445,861</b>	<b>1,065,371,072,352</b>	<b>1,139,827,312,744</b>
<b>매출총이익</b>	<b>197,267,120,352</b>	<b>187,419,943,833</b>	<b>212,180,359,697</b>
판매비와관리비	91,588,696,198	101,070,969,129	112,475,408,156
<b>영업이익</b>	<b>105,678,424,154</b>	<b>86,348,974,704</b>	<b>99,704,951,541</b>
기타수익	20,908,619,492	52,966,052,203	33,703,869,772
기타비용	16,565,890,309	43,114,501,855	19,655,742,795
금융수익	13,974,926,169	12,867,146,837	9,304,779,797
금융원가	11,230,300,575	20,768,903,943	4,409,401,511
<b>법인세비용차감전순이익</b>	<b>112,765,778,931</b>	<b>88,298,767,946</b>	<b>118,648,456,804</b>
법인세비용	34,339,766,508	21,581,252,970	33,415,920,849
당기순이익	78,426,012,423	66,717,514,976	85,232,535,955
기타포괄손익	702,639,572	1,371,779,134	3,587,346,606
<b>총포괄이익</b>	<b>79,128,651,995</b>	<b>68,089,294,110</b>	<b>88,819,882,561</b>



## ESG 데이터

### 경제적 가치창출과 배분

(단위: 백만 원)

구분	내 용	2021년
주주, 투자자	배당금, 이자비용	6,701
임직원	급여, 복리후생비	130,652
협력사	재화 및 서비스 구매비용	874,276
지역사회	사회공헌활동비, 기부금	45
정부	법인세, 기타 제세공과금	34,973
기타	기타비용(감가상각비 등)	75,946
사내유보금	사내유보증감	78,433
총수익	매출액, 기타수익 등	1,395,016

### 연결대상 종속기업

상호	주요사업	지배관계 근거
Sebang Batteries Europe GmbH	자동차부품 판매 및 판매주선	의결권의 과반수 소유
(주)동양메탈	비철금속 제련업	상동
세방리튬배터리(주)	전자부품 제조업	상동
Sebang Battery Vina Co.,Ltd	축전지 제조 및 판매	상동
세방산업(주)	축전지용 부속품 제조판매	상동
(주)상신금속	비철금속 제련업	상동
그레이트지엠제십사차(주)	금융	실질지배력
큐브밸리제일차(주)	금융	상동
Sebang USA Holdings, Inc	자동차부품 판매 및 주선	의결권의 과반수 소유
Vertical Manufacturing LLC	자동차부품 판매 및 주선	상동

### 주요 원재료 매입액

(단위: 백만 원, %)

품목	용도	매입액	비율	비고
연(납)		671,472	73.5	고려아연 외
격리판(SEPARATOR)		40,639	4.5	
전조(CASE)	축전지 제조	44,814	4.9	세방산업 외
커버(COVER)		36,052	3.9	
기타		78,042	8.5	-
폐전지 등	납 제조	42,103	4.7	-
계		912,122	100.0	

## 이사회 보수지급 금액

(단위: 천 원)

구분	인원수	보수총액	1인당 평균보수액
등기이사(사내이사)	5	2,316,504	463,300
사외이사(감사위원회 위원)	3	153,993	51,331

## 임직원 현황

구분		단위	2019년	2020년	2021년
임직원 현황	총 구성원 수	전체	1,077	1,054	1,144
		임원	14	12	18
	고용형태별	정규직	872	895	910
		비정규직	191	147	216
	정규직 비율	전체	81%	85%	80%
	성별	남성	1,016	995	1,089
		여성	61	59	55
	연령별	30세 미만	247	224	304
		30~50세	520	507	501
		50세 이상	310	323	339
관리직 (과장 이상)	남성	명	177	170	180
	여성		3	3	3
장애인 고용현황	근무인원	명	17	17	15
국가보훈자	채용인원	명	27	27	22

## 채용 및 이직현황

구분		단위	2019년	2020년	2021년
신규채용인원	한국		145	178	259
	독일(유럽)		3	1	-
	베트남	명	2	69	57
	중동		-	1	-
	말레이시아JV		3	1	1
이직현황	이직인원(자발적)	명	60	90	127
	이직률	%	5.6%	8.5%	11.1%
평균근속년수	전체	년	14.4	14.9	13.9

※ '21년도 여성채용인원 7명, 여성이직인원 11명

## ESG 데이터

### 교육현황

구분		단위	2019년	2020년	2021년
총 교육 인원	전체	명	1,007	1,028	1,108
교육시간	총 교육시간	시간	33,949	43,573	42,856
	1인당 교육시간	시간/명	33.7	42.4	38.7
교육비	총 교육비	천 원	245,675	99,078	91,492
	1인당 교육비	천 원/명	244	96	83

\*전년도 보고서 데이터 산정 오류로 전년도 보고서와 데이터가 상이함

### 노동조합 가입현황

구분	단위	2019년	2020년	2021년
전체인원(계약직포함)	시간	1,077	1,054	1,144
조합원수	명	574	595	618
가입률	%	53.3%	56.5%	54.0%

※ 임직원 단체협약 적용률 : 98%

### 환경 데이터 (통합)

구분		단위	2019년	2020년	2021년
환경보호, 설비 투자 및 지출액		백만 원	5,885	4,930	4,247
온실가스 배출	온실가스 총 배출량		128,871	125,935	137,550
	Scope 1 배출량	tCO <sub>2</sub> eq	21,456	20,948	22,662
	Scope 2 배출량		107,418	104,989	114,893
	배출량 원단위 (매출액기준)	tCO <sub>2</sub> eq/억 원	11.3	10.1	10.2
에너지 사용	에너지 총 사용량		2,627	2,568	2,843
	전기 사용량	TJ	2,211	2,161	2,400
	연료 사용량		418	409	443
	에너지 원단위 (매출액기준)	TJ/억 원	0.23	0.21	0.21
	에너지 저감 실적		95	52	56
	전기	TJ	88	50	56
	LNG		7	1	0
	경유		-	1	0
용수 사용	취수량_상수도		628,845	595,351	487,087
	취수량_지하수	ton	572,231	569,621	526,895
	취수량 합계		1,201,076	1,164,972	1,013,982
	방류수 배출량	ton	459,191	473,015	607,355
	용수 사용량	ton	741,885	691,957	406,627
대기오염물질	먼지	ton	33.34	19.61	10.15
	황산화물		10.17	0.74	0.48

구분		단위	2019년	2020년	2021년
대기오염물질	질소산화물	ton	12.31	15.93	15.00
	BOD		0.95	0.75	0.35
	COD		1.71	1.43	2.04
수질오염물질	T-N	ton	1.79	1.98	2.18
	T-P		0.03	0.02	0.02
	SS		1.74	0.91	1.53
폐기물 배출	폐기물 총 발생량		12,250	10,712	11,517
	일반 폐기물	ton	1,795	1,725	2,050
	지정 폐기물		10,455	8,987	9,467
폐기물 처리	재활용		10,754	9,176	9,142
	소각	ton	333	323	369
	매립		1,763	1,213	1,493
	폐기물 재활용률	%	87.8	85.7	79.4
원자재	납	ton	237,857	212,763	246,688
	황산		53,520	50,577	58,663
환경법규 위반건수		건	0	0	0

\* 용수사용 : 전년도 보고서 데이터 산정 오류로 전년도 보고서와 데이터가 상이함

※ 본 자료는 환경정보공개시스템에 반영된 데이터를 기반으로 작성되어있으며,  
전년도 보고서와 데이터가 상이한 부분이 있음(데이터 반영 기준 변경)

#### 안전관리

구분		단위	2019년	2020년	2021년
산업재해율	산업재해율	%	0.56	0.24	0.8
	상시 근로자	명	720	840	823
	재해자수	명	4	2	7
안전교육	교육시간	시간	47,680	57,448	48,990
	교육이수 인원	명	720	840	694
	1인당 교육시간	시간/명	66	68	71
LTIR*	광주사업장	-	0.489	0.166	0.709
	창원사업장	-	0.231	0.240	0.594

\* LTIR(Lost time incident rate, 근로손실재해율) : 근로손실사고 발생건수 x 2,000,000 / 총 근로시간

#### 사회공헌 활동 현황

구분	단위	2019년	2020년	2021년
사회공헌 기부금	천 원	68,818	130,249	142,330
세방이의순재단 기부활동 금액(사업비)	천 원	520,287	660,949	492,643

# GRI Content Index

주제	공개지표	지표내용	페이지
조직프로필	102-1	조직명	6
	102-2	활동, 브랜드, 제품과 서비스	6-8
	102-3	본사의 위치	12, 13
	102-4	사업장 위치	12, 13
	102-5	소유 구조 특성 및 법적 형태	47, 61
	102-6	시장영역	6-10
	102-7	조직의 규모	6
	102-8	임직원 및 근로자에 대한 정보	62
	102-9	조직의 공급망	37
	102-10	조직 및 공급망의 중대한 변화	없음
	102-11	사전예방 원칙 및 접근	49-51
	102-12	외부 이니셔티브	70, 71
	102-13	협회 멤버십	76, 77
전략	102-14	최고 의사 결정권자 성명서	4,5
	102-15	주요 영향, 위험 및 기회	7-10
윤리 및 청렴도	102-16	행동의 가치, 원칙, 표준 및 규범	48
	102-17	윤리 관련 안내 및 고충처리 매커니즘	32, 48
거버넌스	102-18	지배구조	44-47
	102-22	최고 지배조직과 이사회 구성	44, 45
	102-23	최고 지배기구 의장	45
	102-24	최고 이사회 지명 및 선정	44
	102-28	최고 지배기구의 성과 평가	47
	102-36	보상 결정 프로세스	47, 62
이해관계자 참여	102-40	이해관계자 그룹 목록	19
	102-41	단체협약	33, 63
	102-42	이해관계자 파악 및 선정	19
	102-43	이해관계자 참여 방식	19
	102-44	이해관계자 참여를 통해 제기된 핵심 토픽과 관심사	19-21
보고서 작성 관행	102-45	조직의 연결 재무제표에 포함된 기업	61
	102-46	보고 내용 및 토픽의 경계 정의	About This Report



주제	공개지표	지표내용	페이지
보고서 작성 관행	102-47	중요 토픽 리스트	21
	102-48	정보의 재기술	작년보고서 대비 변경된 내용은 각주로 삽입
	102-49	보고의 변화	
	102-50	보고 기간	About This Report
	102-51	가장 최근 보고 일자	About This Report
	102-52	보고 주기	About This Report
	102-53	보고서에 대한 문의처	About This Report
	102-54	GRI Standards에 따른 보고 방식	About This Report
	102-55	GRI Content Index	65-68
	102-56	외부 검증	72-74
경영접근법	103-1	토픽과 그 경계에 대한 설명	18,22,30,43,53
	103-2	경영 접근방식과 그 요소	
	103-3	경영 접근방식의 평가	
경제 성과	201-1	직접적 경제가치의 창출과 분배	61
	201-2	기후변화가 조직활동에 미치는 재무적 영향 및 기타 위험과 기회	69, 70
간접 경제 효과	203-1	인프라 투자 및 서비스 지원활동	38-42
반부패	205-2	반부패 정책 및 절차에 관한 공지와 훈련	46
반경쟁 행위	206-1	반경쟁행위 및 독점행위에 대한 법적 조치건수 및 그 결과	48
세금	207-1	조세 접근법	49,50
원재료	301-1	사용된 원료의 종량과 부피	64
에너지	302-1	조직 내 에너지 소비	63, 64
	302-3	에너지 집약도	63, 64
	302-4	에너지 소비 절감	26
용수와 폐수	303-2	방류 관련 영향 관리	27
	303-3	취수	63
	303-4	방류	63
	303-5	물소비	63

## GRI Content Index

주제	공개지표	지표내용	페이지
배출	305-1	직접 온실가스 배출량	63
	305-2	간접 온실가스 배출량	63
	305-4	온실가스 배출 집약도	63
	305-5	온실가스 배출 감축	26
	305-6	오존층 파괴물질 배출	배출량 없음
	305-7	NOx, SOx 및 기타 중요한 대기 배출물	64
폐기물	306-1	폐기물 생성 및 중대한 폐기물 관련 영향	28, 29
	306-2	폐기물 관련 중대한 영향 관리	28, 29
	306-3	폐기물 발생	64
	306-4	폐기처리로부터 전환된 폐기물(재이용, 재사용)	28,29
	306-5	폐기처리 대상 폐기물(소각, 매립)	64
환경규제 준수	307-1	환경법 및 규제 위반과 비금전적 제재조치	64
고용	401-1	신규 채용 근로자와 이직 근로자의 인원수 및 비율	62
	401-2	주요 사업장 별 임시직 또는 시간제 근로자에게 제공되지 않고 상근직 근로자에게 제공하는 복리후생	33
노사관계	402-1	경영상 변동에 관한 최소 통지기간	최소 90일전 노사협의회를 통한 소통
보건 및 안전	403-1	산업보건안전 운영 시스템	34, 35
	403-2	작업 위험 인식, 리스크 평가 및 사고 조사	35, 36
	403-3	작업 보건 서비스	36
	403-4	작업 보건 및 안전에 있어 근로자 참여, 협의, 커뮤니케이션	34, 35
	403-5	작업 보건 및 안전에 대한 근로자 교육	35
	403-6	근로자 보건 증진	34-36
	403-7	비즈니스 관계에 의해 직접 연계된 작업 보건 및 안전 영향에 대한 예방 및 완화	34-36
	403-8	작업 보건 및 안전 운영 시스템에 의해 보호된 근로자	64
	403-9	업무상 재해	64
훈련 및 교육	404-1	근로자 1인당 한 해에 받는 평균 훈련시간	63
	404-2	임직원 역량 및 전환 지원을 위한 프로그램	63

주제	공개지표	지표내용	페이지
다양성 및 기회 균등	405-1	거버넌스 기구 및 근로자 다양성	44, 62
차별금지	406-1	차별 사건 및 이에 대한 시정조치	해당사례 없음
결사 및 단체교섭의 자유	407-1	결사의 자유권과 단체교섭권이 위협에 처할 수 있는 사업장 및 공급업체	
아동노동	408-1	아동 노동 발생 위험이 높은 사업장 및 협력회사	해당 위험에 처할 수 있는 사업장은 없음
강제노동	409-1	강제 노동 발생 위험이 높은 사업장 및 협력회사	
원주민 권리	411-1	원주민 권리 침해 사건의 수와 이에 대한 조치	원주민 권리 침해 사건은 없음
지역사회	413-1	지역사회에 대한 참여, 영향평가 및 개발프로그램을 실시한 사업의 비율	38-42
	413-2	실제 및 잠재적으로 지역사회에 중대한 부정적 영향을 미치는 사업장	지역사회에 중대한 부정적 영향을 미치는 사업장은 없음
공급업체 사회적 평가	414-2	공급망 내 부정적인 사회적 영향과 이에 대한 조치	37
공공정책	415-1	정치헌금(직간접적인 현물, 금액)	정치기부금 출연하지 않음
고객 보건 및 안전	416-1	제품 및 서비스의 안전·보건 영향 평가	56
	416-2	제품 및 서비스의 안전·보건 영향에 관한 미준수 사건의 수	위반사항 없음
마케팅과 라벨링	417-1	제품 및 서비스 정보와 라벨링 요구사항	56
	417-2	제품 및 서비스 정보 및 라벨링에 관한 법률, 자율규정 미준수 사건	위반사항 없음
	417-3	마케팅 커뮤니케이션에 관한 법률, 자율규정 미준수 사건	위반사항 없음
고객 개인정보보호	418-1	고객 개인정보보호 위반 및 고객 데이터 분실이 입증된 불만 건수	51

# TCFD INDEX

TCFD 권고안	정보공개현황
1. 지배구조 : 기후변화에 관련한 위험과 기회에 대한 이사회 및 경영진의 역할	
a) 기후변화에 관련된 위험과 기회에 대한 이사회의 활동에 대해 설명합니다.	기후변화 TFT에서 기후변화 이슈를 포함한 지속가능성 및 환경경영에 대해 결정하며 2회/년 보고를 통해 주요 안전에 대해서는 대표이사가 중요사항을 결정합니다.
b) 기후변화 위험과 기회를 평가, 관리하는 경영진의 역할을 설명합니다.	각 사업장별 기후변화 안전 및 데이터에 대해 전략기획팀에서 수집, 대내외 리스크를 감지하고, 핵심리스크로 정의된 안전은 생산본부, 경영관리본부 회의를 통해 경영진에 신속하게 보고하여 대응하고 있습니다.
2. 전략 : 기후변화와 관련된 위험과 기회가 조직의 사업, 전략, 재무계획 수립에 미치는 영향	
a) 단기 및 중장기적 측면의 기후변화 위험과 기회를 설명합니다.	<p>세방전지는 단기 및 중/장기로 기간을 구분하여 기후변화 위험과 기회를 관리하고 있습니다.</p> <ul style="list-style-type: none"> <li>- 단기 리스크 : 온실가스 배출량 증대에 따른 배출권 구매, 자연재해로 인한 사업장 피해</li> <li>- 단기 기회 : 온실가스 배출권 잉여분 판매수익</li> <li>- 중/장기 리스크 : 국가별 규제정책 강화 및 제품 탄소발자국 공개 등 고객사 요구 확대에 의한 제품 경쟁력 저하</li> <li>- 중/장기 기회 : 친환경 자동차 핵심부품 공급 확대</li> </ul>
b) 기후변화 위험과 기회가 조직의 사업, 전략, 재무계획에 미치는 영향을 설명합니다.	세방전지는 배출가스 규제, 탄소세 등 기후변화 이슈에 따른 환경규제를 사업확장과 매출증대의 기회요인으로 파악하고 있습니다. 전세계적인 친환경 자동차로의 전환과 수요 증대는 전동화 핵심부품을 공급하고 있는 세방전지에게 시장의 확대를 의미하기 때문입니다. 이에 따라 R&D투자를 늘리고, 전동화 핵심부품의 포트폴리오 다각도로 구성하여 성장동력을 확보해 나가고 있습니다.
c) 다양한 기후변화 관련 시나리오를 고려한 전략을 설명합니다.	세방전지는 내부적으로 온실가스 감축을 위한 에너지절감, 폐기물 재활용, 용수절감을 통해 얻을 수 있는 금전적 가치를 측정 및 관리함으로써 환경경영에 대한 재투자를 실천하고 있습니다.
3. 위험관리 : 기후변화 위험과 기회 요인을 식별, 평가, 관리하는 방법	
a) 기후변화 위험을 식별하고 평가하기 위한 조직의 프로세스를 설명합니다.	<ul style="list-style-type: none"> <li>- 온실가스 배출량 증대에 따른 배출권 구매</li> </ul> <p>배출권할당 대상업체로 지정됨에 따라 배출권거래제 이행, 배출권 수량의 전략적 관리에 힘쓰고 있습니다. 연단위 및 월단위 사업장별 배출권 수량을 내부 할당하고 정기 실적 모니터링을 통하여 관리하고 있습니다.</p>
b) 기후변화 위험을 관리하기 위한 조직의 프로세스를 설명합니다.	<ul style="list-style-type: none"> <li>- 자연재해로 인한 사업장피해에 따른 손실 위험</li> </ul> <p>지구 온난화에 따른 태풍, 홍수, 폭설 등 자연재해가 증가함에 따라 안전사고 발생 위험성이 높아지고 있습니다. 이에 따라 세방전지는 생산시설의 파손 등에 따른 손실을 대비하여 종합보험가입을 통해 잠재적인 리스크를 예방하고 있습니다.</p>
c) 기후변화 위험을 식별, 평가, 관리하는 프로세스가 조직의 위험 관리에 어떻게 통합되는지를 설명합니다.	주요 리스크는 기후변화 TFT를 통해 전사차원으로 공유됩니다. 기후변화 관련 리스크를 해당 조직의 KPI로 설정하여 조직의 전반적인 위험관리에 통합하고 있습니다.

## TCFD INDEX

TCFD 권고안	정보공개현황
4. 지표와 감축목표 : 기후변화 위험 및 기회 관련 감축목표 수립 현황	
a) 기후변화 위험과 기회를 평가하기 위해 사용된 지표를 공개합니다.	기후변화 위험과 기회를 평가하기 위해 온실가스 배출량, 온실가스 배출 원단위, 에너지 소비 및 온실가스 감축 실적 등의 다양한 지표를 월별로 관리하고 있습니다. 사업장별 온실가스 증가 배출량을 사전 파악하여 규제 리스크를 최소화하기 위해 노력하고 있습니다.
b) Scope1, Scope2 그리고 Scope3(해당시) 온실가스 배출량을 공개합니다.	Scpoe1: 22,661 tCO <sub>2</sub> -eq Scope2: 114,893 tCO <sub>2</sub> -eq
c) 기후변화 위험, 기회와 성과를 관리하기 위한 목표를 설명합니다.	세방전지는 2020년 온실가스 배출량이 2015년 대비 13.6% 증가하였습니다. 당사는 신증설 투자로 인해 배출량이 증가하고 있으나, 원단위 목표 수립 및 관리를 통해 제품 1톤당 온실가스가 감축될 수 있도록 지속적으로 노력할 계획입니다.

\*TCFD: Task force on Climate Financial Disclosure

## UN-SDGs

세방전지는 UN지속가능발전목표(SDGs: Sustainable Development Goals)를 지지합니다. SDGs는 2015년 제70차 UN총회에서 2030년까지 달성하기로 결의한 의제 지속가능발전의 이념을 실현하기 위한 인류 공동의 17개 목표입니다. 인간, 지구, 번영, 평화, 파트너십이라는 5개 영역에서 인류가 나아가야 할 방향성을 17개 목표로 제시하고 있으며, 이중 세방전지 지속가능경영활동과 관계 깊은 사항은 다음과 같습니다.

SDGs	활동	보고서 페이지
	개발도상국 저소득 지원사업	39
	임직원 건강검진	33
	베트남 지역 초등학교 지원	39



## UN-SDGs

SDGs	활동	보고서 페이지
	다양성 존중 및 포용	31, 32
	수자원관리	27
	해외법인 일자리 창출 강제노동 및 아동노동 근절	12, 13, 32
	주거환경 개선활동 희망 스위치 온	39-42
	소외계층 지원활동	39-42
	자원순환 촉진(축전지 재활용)	29
	기후변화 대응	24

## 제3자 검증 의견서

### 세방전지 이해관계자 귀중

한국품질재단은 세방전지의 요청에 의해 2021 세방전지 지속가능경영보고서(이하 ‘보고서’)에 대한 검증을 수행하였습니다. 한국품질재단은 하기 명시한 검증 기준 및 범위에 따라 독립적으로 보고서에 대한 제3자 검증 의견을 제시할 책임이 있으며, 본 보고서의 작성에 대한 책임은 세방전지 경영자에게 있습니다.

### 검증 기준 및 범위

- 검증 기준 : AA1000AS(v3), AA1000AP(2018)
- 검증 유형 : Type 1 [Accountability 4대 원칙(포괄성, 중대성, 대응성, 영향성) 검증]
- 검증 수준 : Moderate [제한적으로 수집된 자료에 기반하여 검증]
- 검증 범위
  - GRI Standards(2020) 핵심적 방식(Core Option)
    - 보고 원칙 (Reporting Principles)
    - 공통 표준 (Universal Standards)
    - 특정 주제 표준 (Topic Specific Standards)

Topic	GRI Disclosure	Topic	GRI Disclosure
특정주제표준 경영접근방식 (Management Approach)	103-1, 103-2, 103-3	산업안전보건 (Occupational Health and Safety)	403-1, 403-2, 403-3, 403-4, 403-5, 403-6, 403-7, 403-8, 403-9
경제 성과 (Economic Performance)	201-1, 201-2	훈련 및 교육 (Training and Education)	404-1, 404-2
간접 경제효과 (Indirect Economic Impacts)	203-1	다양성 및 기회균등 (Diversity and Equal Opportunity)	405-1
반부패 (Anti-Corruption)	205-2	차별금지 (Non-Discrimination)	406-1
경쟁 저해 행위 (Anti-competitive Behavior)	206-1	결사 및 단체교섭의 자유 (Freedom of Association and Collective Bargaining)	407-1
세금 (Tax)	207-1	아동노동 (Child Labor)	408-1
원재료 (Materials)	301-1	강제노동 (Forced or Compulsory Labor)	409-1
에너지 (Energy)	302-1, 302-3, 302-4	원주민 권리 (Rights of Indigenous Peoples)	411-1
용수 및 폐수 (Water and Effluents)	303-2, 303-3, 303-4, 303-5	지역 사회 (Local Communities)	413-1, 413-2

## 제3자 검증 의견서

Topic	GRI Disclosure	Topic	GRI Disclosure
배출 (Emissions)	305-1, 305-2, 305-4, 305-5, 305-6, 305-7	공급업체 사회 영향 평가 (Supplier Social Assessment)	414-2
폐기물 (Waste)	306-1, 306-2, 306-3, 306-4, 306-5	공공정책 (Public Policy)	415-1
환경 법규 준수 (Environmental Compliance)	307-1	고객 보건 및 안전 (Customer Health and Safety)	416-1, 416-2
고용 (Employment)	401-1, 401-2	마케팅 및 라벨링 (Marketing and Labeling)	417-1, 417-2, 417-3
노사관계 (Labor/Management Relations)	402-1	고객 개인정보 보호 (Customer Privacy)	418-1

### 검증 방법

심사팀은 상기 기준을 적용하여 보고서 내용의 타당성을 확인하기 위해 관련 절차, 시스템 및 통제의 방식과 가용한 성과 데이터에 대하여 검토하였습니다. 검증 과정에서 확인한 문서는 아래와 같습니다.

- 비재무정보: 세방전지에서 제공한 데이터와 공시된 사업보고서, 직전 지속가능경영보고서, 언론 및 인터넷을 통해 조사된 자료 등
- 재무정보: 금융감독원 전자공시시스템 (<http://dart.fss.or.kr>)에 공개된 재무제표

본 검증은 서면검토와 현장심사를 모두 진행하였습니다. 현장심사 시 보고서 작성 담당자와의 인터뷰를 실시하여 보고서 내 중대성 평가 절차, 이해관계자를 고려한 이슈 선정, 데이터 수집 관리 및 보고서 작성 절차의 유효성과 서술 내용의 타당성을 평가하였습니다. 이후 상기 단계에서 발견한 일부 오류, 부적절한 정보, 불명확한 표현들은 보고서 발간 전에 적절히 보완되었음을 확인하였습니다.

### 적격성 및 독립성

본 검증의 심사팀은 한국품질재단 내부 규정에 의거하여 적격하게 구성되었습니다. 한국품질재단은 제3자 검증서비스를 제공하는 업무 외에 세방전지의 사업 전반에 걸쳐 검증의 독립성 및 공정성을 저해할 수 있는 어떠한 이해관계도 없습니다.

### 제한 사항

보고서에 제시된 성과 데이터에 대한 완전성 및 대응성은 해당 데이터의 특성과 수치를 확정, 계산, 추정하는 방법에 따라 고유의 한계를 가지고 있습니다. 심사팀은 계약에 의거하여 제공된 정보 및 근거에 대해 비교 검토를 수행하였으며 원본 데이터 자체의 신뢰성 확인은 수행하지 않았습니다.

## 제3자 검증 의견서

### 발견사항 및 검증 결론

상기 검증 활동을 수행한 결과, 심사팀은 본 보고서의 내용이 GRI Standards의 'Core option'에 대한 요구사항을 충족하며 AA1000AP(2018)의 4대 원칙, AA1000AS(v3)의 Type 1 보증 수준을 입증할 수 있는 합리적 근거를 확보하였다고 판단하였습니다. 또한 본 보고서의 내용 중 중대한 오류나 원칙 준수와 관련한 부적절한 사항을 발견하지 못하였습니다.

#### • 포괄성(Inclusivity)

세방전지는 노사협의회, 협력사 간담회, 주주총회, 고객지원센터, 세방이의순재단 등과 같은 적절한 채널을 통하여 임직원, 협력사, 주주 및 투자자, 고객, 지역사회 등 다양한 이해관계자의 의견을 수렴하고 있습니다. 보고서에서 언급된 것 이외에 누락된 주요 이해관계자가 있다는 증거는 발견하지 못하였습니다.

#### • 중대성(Materiality)

세방전지는 비즈니스 중요도와 이해관계자 관심도를 고려해 관련 이슈의 중대성평가를 수행한 후 우선순위를 부여하는 방식으로 중대이슈를 파악하고 있습니다. 중대성평가 과정을 통해 파악된 이슈는 누락 없이 보고서 내에 공개되었음을 확인하였습니다.

#### • 대응성(Responsiveness)

세방전지는 이해관계자로부터 수렴한 요구와 주요 관심사항에 적시 대응하기 위해 노력하고 있습니다. 중대이슈에 대한 조직의 대응 활동 및 성과가 부적절하게 보고되었다는 증거는 발견하지 못하였습니다.

#### • 영향성(Impact)

세방전지는 경영활동 전반에서 이해관계자 관련 중대이슈의 영향을 식별 및 모니터링하고 있으며, 가능한 범위 내에서 보고하고 있습니다. 중대이슈와 관련된 영향성이 부적절하게 측정·보고되었다는 증거는 발견하지 못하였습니다.

### 개선을 위한 권고

지속가능경영 체계화와 효과적인 정보 공개를 위하여 다음의 발전적인 접근을 권고 드립니다.

- ESG 및 지속가능경영과 관련한 세방전지의 주요 의사결정사항이 보고서에 지속적으로 공개되기를 기대합니다.
- 지속적인 보고서 발간을 통해 이해관계자들이 세방전지에 기대하는 높은 수준의 ESG 경영전략과 성과를 쉽게 확인할 수 있기를 기대합니다.



AA1000  
Licensed Report  
000-80/V3-8NW4U



Korean  
Foundation  
for Quality

2022년 12월

서울, 대한민국

한국품질재단 대표 송지영

Ji Young Song

## 주요인증 및 수상실적

### 인증현황

인증내역	주관처	사업장명	최초 인증일	유효기간
UL 인증(일부제품)*	UL	창원공장	-	-
KEPIC-EN	KEPIC	창원공장	1984.05	~ 2024.08.10
KS C 8504	KSA	창원공장	1965.01.29	~ 2024.08.21
KS C 8505	KSA	창원공장	1967.03.02	~ 2024.08.21
KE E 6008	KSA	창원공장	1968.12.17	~ 2024.08.21
KS C 8504	KSA	광주공장	1990.05.11	~ 2024.05.07
KS C 8518	KSA	창원공장	1995.10.13	~ 2024.08.21
환경 표시 인증	한국환경 산업기술원	창원공장	2000.09.22	~ 2024.08.25
ISO 9001	KFQ	광주공장	2003.12.16	~ 2024.08.02
ISO 14001	KFQ	광주공장	2003.12.16	~ 2024.08.23
ISO 9001	KFQ	창원공장	2003.12.23	~ 2023.11.04
ISO 14001	KFQ	창원공장	2003.12.29	~ 2024.12.22
JIS D 5301	KSA	광주공장	2008.10.01	~ 2023.09.30
BRAZIL INMETRO	IQA	광주공장	2013.07.15	~ 2025.07.08
CE(일부제품)	HST	창원공장	2017.07.12	-
IATF 16949	KFQ	창원공장	2017.11.14	~ 2023.11.04
IATF 16949	KFQ	광주공장	2018.08.21	~ 2024.08.02
ISO 22301	KFQ	세방전지(주)	2018.11.28	~ 2024.11.27
BRAZIL INMETRO	IQA	창원공장	2019.04.08	~ 2023.04.08
환경성적표지 인증서 (탄소발자국, ESP200-12)	한국환경 산업기술원	창원공장	2019.04.26	~ 2025.04.28
ISO 45001	KFQ	창원공장	2019.05.29	~ 2025.05.31
ISO 45001	KFQ	광주공장	2019.09.27	~ 2025.09.26
ISO 17025	KOLAS	광주공장	2020.10.15	~ 2024.10.14
ISO 17025	KOLAS	창원공장	2021.12.28	~ 2025.12.27

\* UL인증(일부제품) : 1회/분기 불시점검으로 인증을 유지하고 있으며 별도 유효기간없음



## 주요인증 및 수상실적

수상실적 (2018년~2021년)

포상명	주관처	수상내역	일자
나눔대상 표창장	보건복지부	보건복지부 장관상	18.10.16
경남 생태관광 활성화 기여	경상남도청	표창장	19.10.22
사회공헌유공자 감사패	창원시 성산구청	구청장 감사패	20.12.22
사회공헌유공자 감사패	창원시청	창원시장 감사패	21.02.26
환경의 날 우수 환경기술인 수여	낙동강유역환경청	표창장	21.06.05
창원시 시민의날 유공시민 표창	창원시청	창원시청 표창	21.07.01
KS 인증 대상	행정안전부	국무총리상	21.11.22
대한민국 KS 명가	산업통상자원부	KS 명가 지정	21.11.22
한국표준협회 우수회원 표창	한국표준협회	우수회원 표창	21.12.16

## 협회가입현황

단체명	구분	관련부서
한국공정경쟁연합회	경영관리본부	전략기획팀, 구매팀
한국스마트그리드협회	경영관리본부, 국내영업본부	전략기획팀, 안전고정형팀
한국전기공사협회	경영관리본부, 국내영업본부	전략기획팀, 안전고정형팀
한국상장회사협의회	경영관리본부	총무팀
한국경영자총협회	경영관리본부	총무팀
한국거래소	경영관리본부	총무팀
서울상공회의소	경영관리본부	총무팀
안양상공회의소	경영관리본부	총무팀
한국전기공업협동조합	국내영업본부	안전모티브팀, 안전고정형팀
한국수입자동차협회	국내영업본부	한국수입자동차협회
한국무역협회	해외영업본부	한국무역협회
광주상공회의소	광주공장	생산지원팀
광주경영자총협회	광주공장	생산지원팀
한국전력기술인협회	광주공장	시설관리팀
한국표준협회	광주공장	품질경영팀
환경보전협회	광주공장	환경팀
화학사고 공동대응 협의체	광주공장	환경팀
광주광역시 지속가능발전 협의체	광주공장	환경팀
광주광역시 대기업 안전보건 협의체	광주공장	환경팀

## 협회가입현황

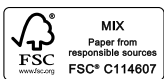
단체명	구분	관련부서
대한산업안전협회 광주지역 운영위원	광주공장	환경팀
소방안전원 회원사	광주공장	환경팀
광주/전남 PSM 업무 협의체	광주공장	환경팀
(사)경남경영자총협회	창원공장	생산지원팀
공장장협의회(창원)	창원공장	생산지원팀
통합방위협의회(창원국가산단)	창원공장	생산지원팀
경남지회 비상계획협의회	창원공장	생산지원팀
산업통상자원부 비상계획 협의회	창원공장	생산지원팀
창원상공회의소	창원공장	생산지원팀
창노사(창원)	창원공장	생산지원팀
창무임원회(창원)	창원공장	생산지원팀
한국관세협회	창원공장	생산지원팀
한국전력기술인협회	창원공장	시설관리팀
한국표준협회	창원공장	품질경영팀
대한전기협회	창원공장	품질경영팀
한국계량측정협회	창원공장	품질경영팀
대한산업안전협회 정회원	창원공장	환경팀
경남환경기술인협회의회 정회원	창원공장	환경팀
한국산업간호협회 정회원	창원공장	환경팀
창원지역소방안전협의회 정회원	창원공장	환경팀
경남권공정안전관리협의회 정회원	창원공장	환경팀
한국소방안전원 정회원	창원공장	환경팀
온실가스배출권시장협의회 정회원	창원공장	환경팀
마창친환경운동연합	창원공장	환경팀
한국거래소 정회원	창원공장	환경팀



## 세방전지 지속가능경영 보고서 2021

### 보고서 발간에 도움 주신 분들

보고서 파트	부 서	담 당
총괄 기획	총무팀	이상훈
총괄 진행, 지배구조, 윤리경영, 정보보안		김진수, 박신철
경영전략	전략기획팀	홍주영
재무지표 및 경제	재무회계팀	전민형, 서영준
인사, 노무, 교육	인사팀	지강현
고객 대응	CS팀	이종엽
공급망(협력사) 관리	구매팀	김영상
품질 경영	품질경영팀	장대국, 최인한
환경 · 안전 · 보건	안전환경팀	김한샘, 황성문
사회공헌	생산지원팀 세방이의손재단	박종석, 이동혁, 임우찬, 고겸
내부통제	내부통제팀	박영복
보고서 디자인	디자인홍보팀	이령, 정택준, 최유순



본 보고서는 친환경용지에 콩기름 잉크로 인쇄되었습니다.